

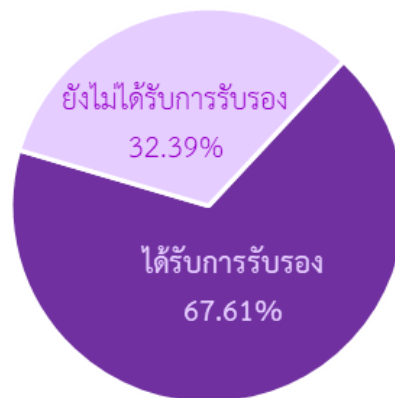
รายงานสถิติตามโครงการ “มั่นใจทั่วไทย รถใช้ GPS” ประจำเดือนเมษายน 2567

กรมการขนส่งทางบกได้ดำเนินโครงการ “มั่นใจทั่วไทย รถใช้ GPS” ตั้งแต่วันที่ 25 มกราคม 2559 ในวันนี้ ศูนย์เทคโนโลยีสารสนเทศ ขอรายงานข้อมูลและสถิติต่าง ๆ ที่เกี่ยวข้อง ประจำเดือน เมษายน 2567 ดังนี้

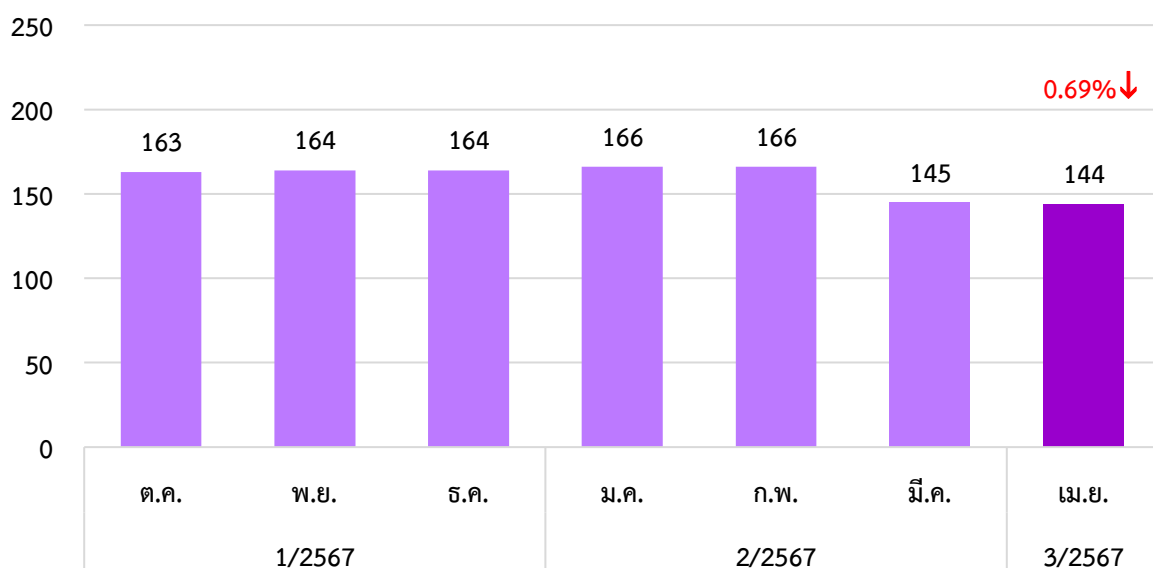
1. จำนวนผู้ให้บริการระบบ GPS (GPS Vendor)

ในเดือนเมษายน มีจำนวนผู้ให้บริการระบบ GPS (GPS Vendor) ที่เชื่อมต่อข้อมูลกับ กรมการขนส่งทางบก 213 ราย โดยได้รับการรับรองจากกรมการขนส่งทางบกและสามารถเข้าใช้งานในระบบได้ จำนวน 144* ราย คิดเป็นร้อยละ 67.61 และมีแนวโน้มลดลง ร้อยละ 0.69 เมื่อเทียบเดือนมีนาคม

ผู้ให้บริการระบบ GPS



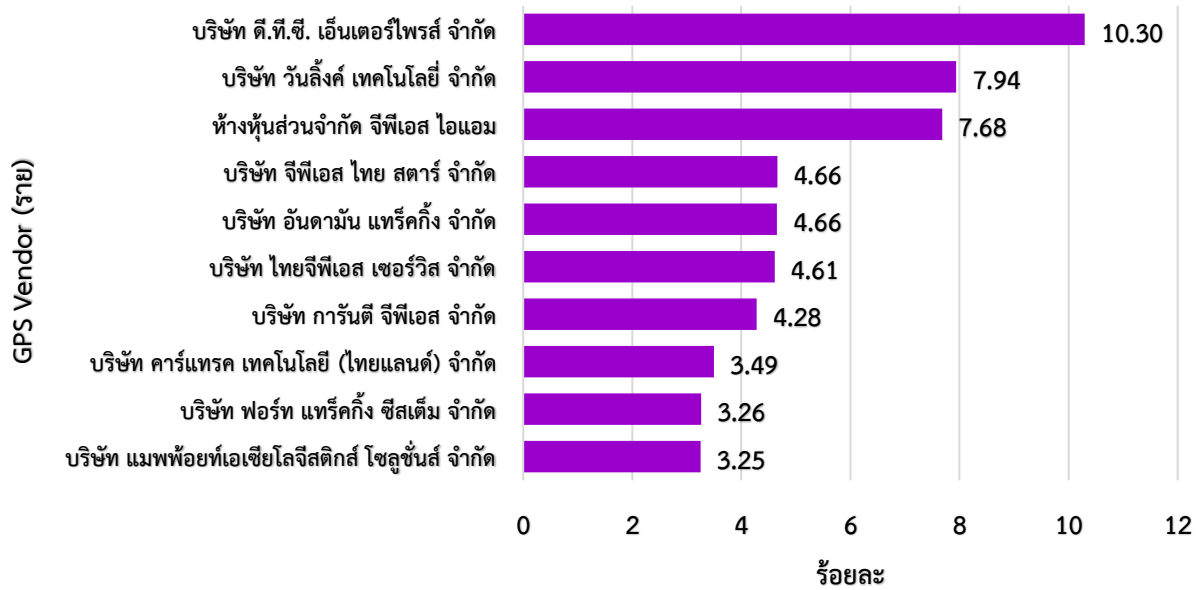
สถิติผู้ให้บริการระบบ GPS



หมายเหตุ : * ข้อมูลจำนวนผู้ให้บริการระบบ GPS (GPS Vendor) ในเดือนมีนาคม - เมษายน 2567 นับเฉพาะผู้ให้บริการระบบ GPS ที่ได้รับการรับรองจากกรมการขนส่งทางบกและมีสถานะใช้งานในระบบ DLT GPS

1.1 สถิติการให้บริการของผู้ให้บริการระบบ GPS (GPS Vendor) ที่ให้บริการมากที่สุด 10 อันดับแรก

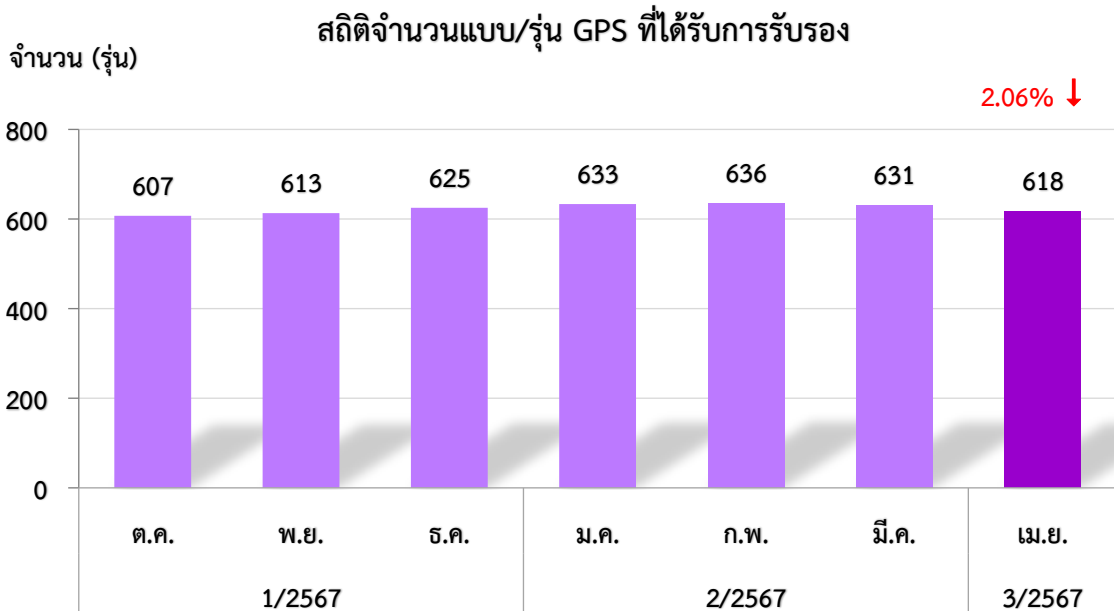
สถิติการให้บริการของผู้ให้บริการติดตามรถ (GPS Vendor) 10 อันดับแรก



จากสถิติผู้ให้บริการระบบ GPS (GPS Vendor) 213 ราย ให้บริการข้อมูลการเดินทาง จำนวน 447,846 คัน โดยผู้ให้บริการระบบ GPS (GPS Vendor) ที่ให้บริการมากที่สุดคือ บริษัท ดี.ที.ซี. เอ็นเตอร์ไพรส์ จำกัด รองลงมาคือ บริษัท วันลิงค์ เทคโนโลยี จำกัด และ ห้างหุ้นส่วนจำกัด จีพีเอส ไอแอม ตามลำดับ

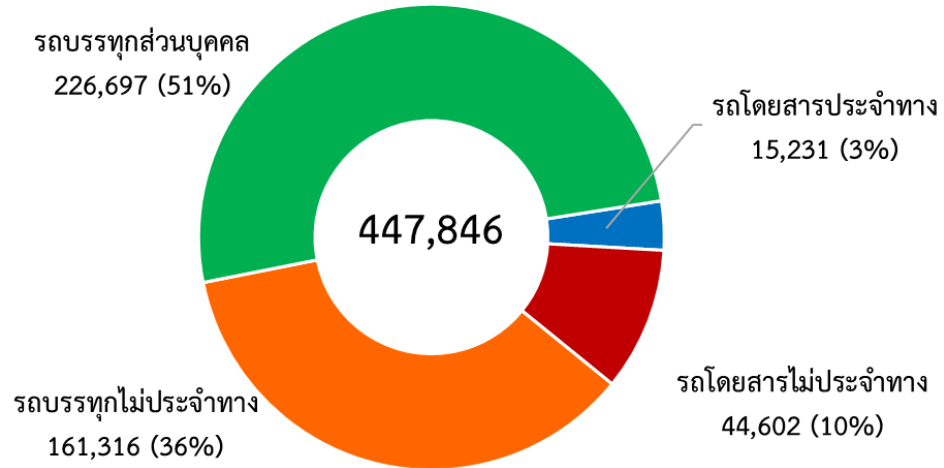
2. จำนวนรุ่นที่ได้รับการรับรองจากกรมการขนส่งทางบก

ในเดือนเมษายน 2567 มีแบบ/รุ่น GPS ที่ได้รับการรับรอง จำนวน 631 รุ่น ซึ่งมีจำนวนลดลงจากเดือนมีนาคม จำนวน 13 รุ่น คิดเป็นร้อยละ 2.06

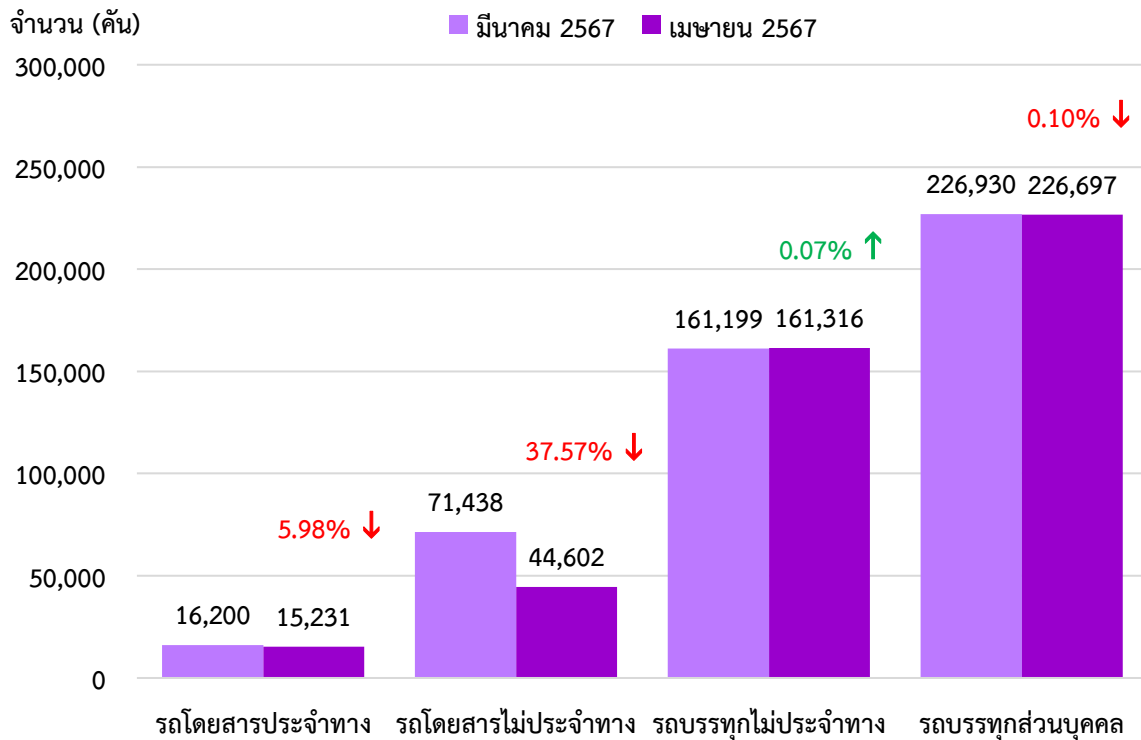


3. จำนวนรถที่เชื่อมต่อข้อมูลกับศูนย์ GPS

ในเดือนเมษายน 2567 มีรถที่เชื่อมต่อข้อมูลกับศูนย์ GPS จำนวน 447,846* คัน ซึ่งลดลงจากเดือนมีนาคม จำนวน 90,030 คัน คิดเป็นร้อยละ 16.74 เมื่อพิจารณาตามประเภทรถ พบว่า รถบรรทุกส่วนบุคคลมีการเชื่อมต่อข้อมูลกับศูนย์ GPS มากที่สุด จำนวน 226,697 คัน รองลงมาคือ รถบรรทุกไม่ประจำทาง จำนวน 161,316 คัน รถโดยสารไม่ประจำทาง จำนวน 44,602 คัน รถโดยสารประจำทาง จำนวน 15,231 คัน ตามลำดับ

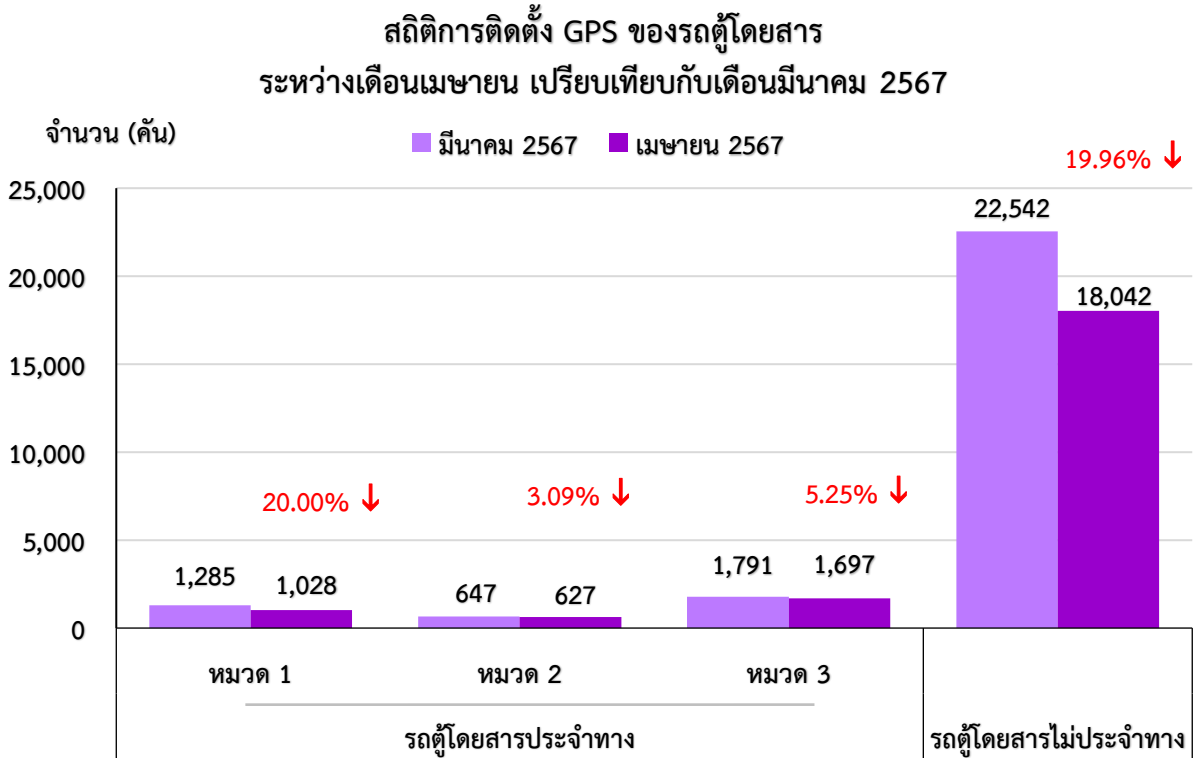


สถิติการติดตั้ง GPS ของรถทุกประเภท ระหว่างเดือนเมษายน เปรียบเทียบกับเดือนมีนาคม 2567



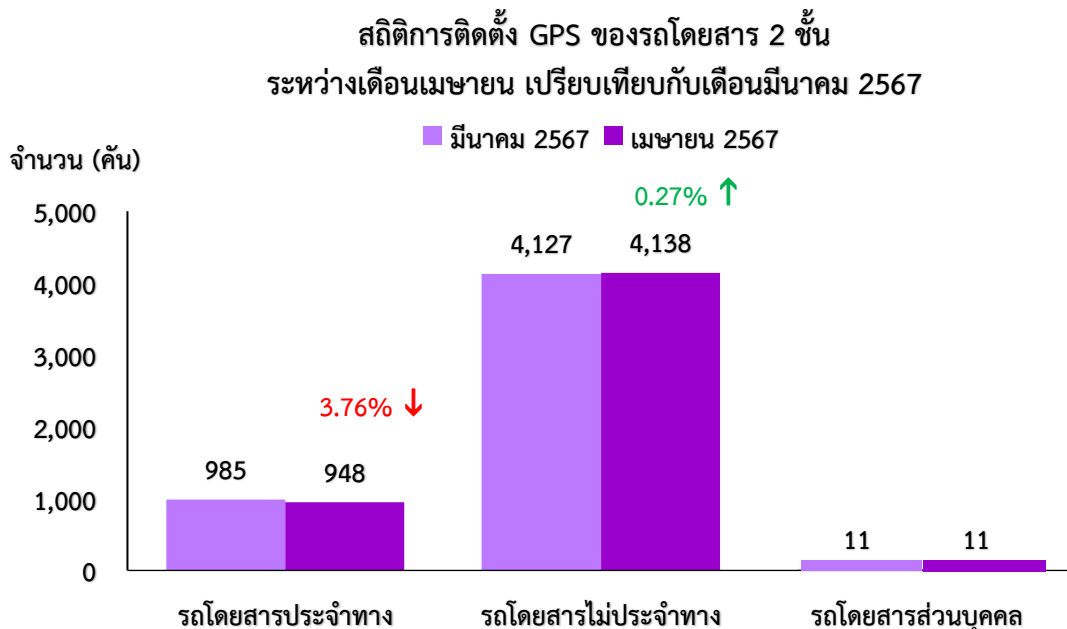
4. สถิติรถตู้โดยสารที่มีการติดตั้ง GPS

ในเดือนเมษายน 2567 มีสถิติรถตู้โดยสารที่มีการติดตั้ง GPS จำนวน 21,394 คัน ซึ่งลดลงจากเดือนมีนาคม จำนวน 4,871 คัน คิดเป็นร้อยละ 18.55 แบ่งเป็นรถตู้โดยสารประจำทางหมวด 1 จำนวน 1,028 คัน รถตู้โดยสารประจำทางหมวด 2 จำนวน 627 คัน รถตู้โดยสารประจำทางหมวด 3 จำนวน 1,697 คัน และรถตู้โดยสารไม่ประจำทาง จำนวน 18,042 คัน



5. สถิติรถโดยสาร 2 ชั้นที่มีการติดตั้ง GPS

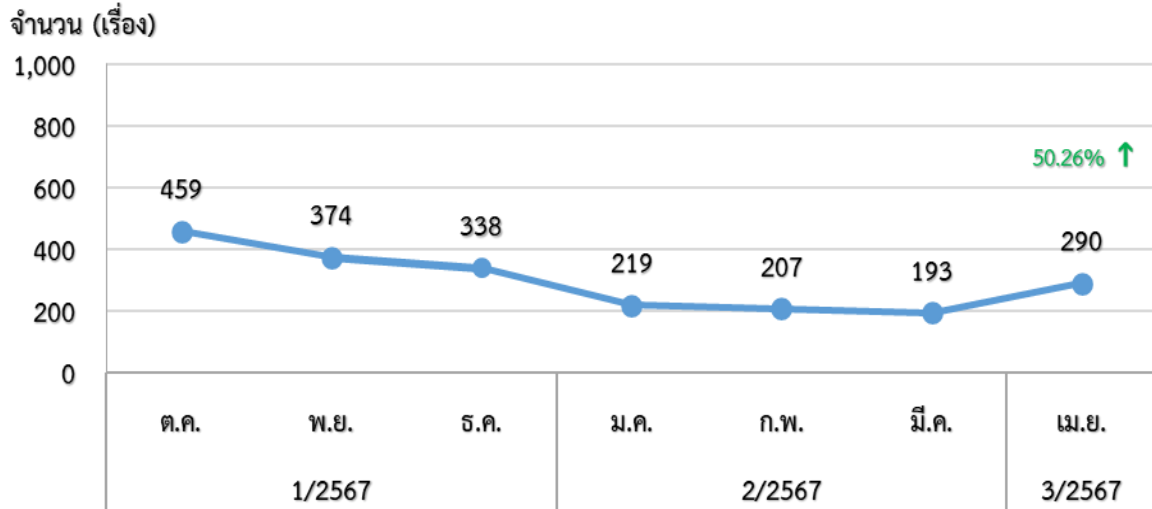
ในเดือนเมษายน 2567 มีสถิติรถโดยสาร 2 ชั้น ที่มีการติดตั้ง GPS จำนวน 5,097 คัน ซึ่งลดลงจากเดือนมีนาคม จำนวน 26 คัน คิดเป็นร้อยละ 0.51 แบ่งเป็นรถโดยสาร 2 ชั้นประจำทาง จำนวน 948 คัน รถโดยสาร 2 ชั้น ไม่ประจำทาง จำนวน 4,138 คัน และรถโดยสาร 2 ชั้น ส่วนบุคคล จำนวน 11 คัน



6. จำนวนเรื่องร้องเรียนผ่าน Application “DLT GPS”

ในเดือนเมษายน 2567 ศูนย์เทคโนโลยีสารสนเทศ ได้รับเรื่องร้องเรียนที่ผ่าน Application “DLT GPS” บนโทรศัพท์มือถือ ในเดือนเมษายน 2567 จำนวน 290 เรื่อง ซึ่งมีอัตราเพิ่มขึ้น ร้อยละ 50.26 เมื่อเทียบกับเดือนมีนาคม

สถิติการร้องเรียนผ่าน Application “DLT GPS”

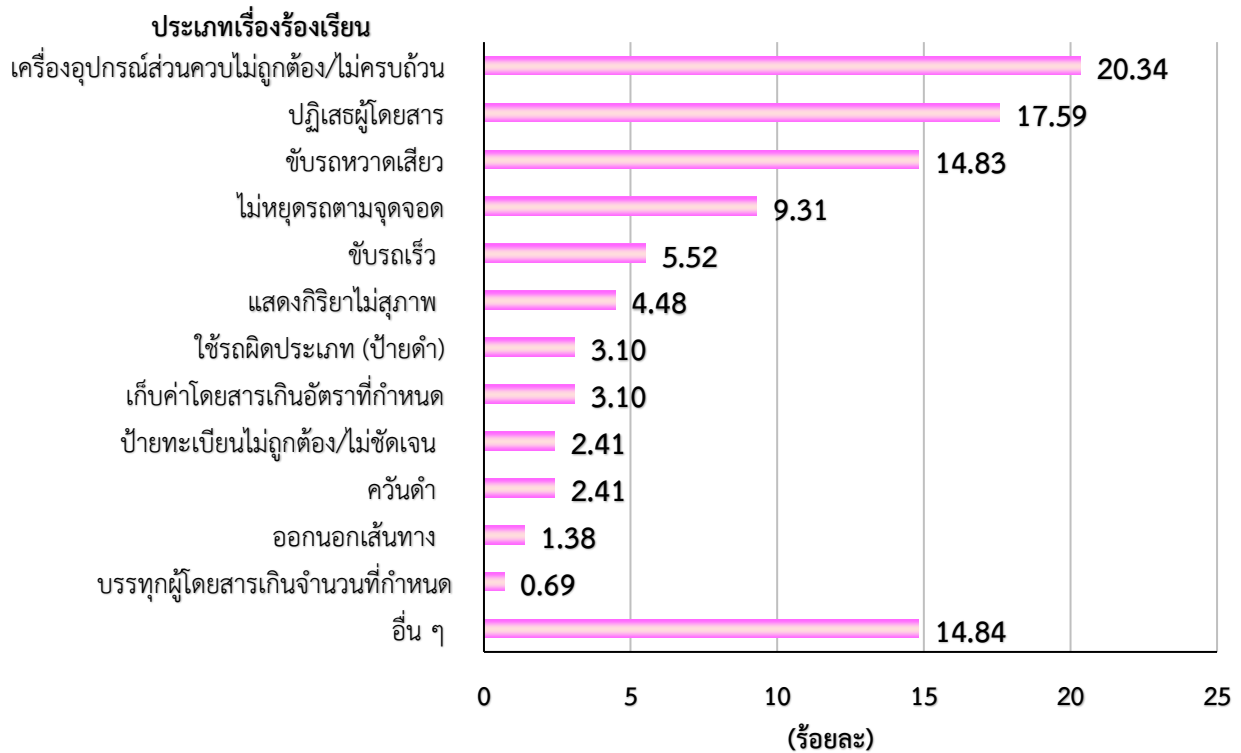


ซึ่งมีเรื่องร้องเรียนต่าง ๆ ดังนี้

(1)	เครื่องอุปกรณ์ส่วนควบไม่ถูกต้อง/ไม่ครบถ้วน	จำนวน	59	เรื่อง
(2)	ปฏิเสธผู้โดยสาร	จำนวน	51	เรื่อง
(3)	ขับรถหวาดเสียว	จำนวน	43	เรื่อง
(4)	ไม่หยุดรถตามจุดจอด	จำนวน	27	เรื่อง
(5)	ขับรถเร็ว	จำนวน	16	เรื่อง
(6)	แสดงกิริยาไม่สุภาพ	จำนวน	13	เรื่อง
(7)	ใช้รถผิดประเภท (ป้ายดำ)	จำนวน	9	เรื่อง
(8)	เก็บค่าโดยสารเกินอัตราที่กำหนด	จำนวน	9	เรื่อง
(9)	ป้ายทะเบียนไม่ถูกต้อง/ไม่ชัดเจน	จำนวน	7	เรื่อง
(10)	คว้นดำ	จำนวน	7	เรื่อง
(11)	ออกนอกเส้นทาง	จำนวน	4	เรื่อง
(12)	บรรทุกผู้โดยสารเกินจำนวนที่กำหนด	จำนวน	2	เรื่อง
(13)	อื่นๆ	จำนวน	43	เรื่อง

(หมายเหตุ : อื่น ๆ คือ รถมีสภาพไม่พร้อมใช้งาน, พนักงานขับรถใช้โทรศัพท์มือถือขณะขับรถ, แยกผู้โดยสาร, พนักงานขับรถมีอาการเมาสุราและเสพสารเสพติด, ขับรถบนทางเท้า)

สถิติร้อยละเรื่องร้องเรียนผ่าน Application "DLT GPS"
ประจำเดือนเมษายน 2567



จากสถิติร้อยละเรื่องร้องเรียนผ่าน Application “DLT GPS” มีผู้ร้องเรียนเรื่อง เครื่องอุปกรณ์ส่วนควบไม่ถูกต้อง/ไม่ครบถ้วน มากที่สุด ร้อยละ 20.34 รองลงมาคือ ปฏิเสธผู้โดยสาร ร้อยละ 17.59 และขับรถหวาดเสียว ร้อยละ 14.83 ตามลำดับ ซึ่งทางศูนย์เทคโนโลยีสารสนเทศได้ส่งเรื่องร้องเรียนให้กองตรวจการขนส่งทางบกดำเนินการต่อไป

6.1 สถิติข้อมูลการร้องเรียนที่ไม่ถูกต้อง/ไม่ครบถ้วน

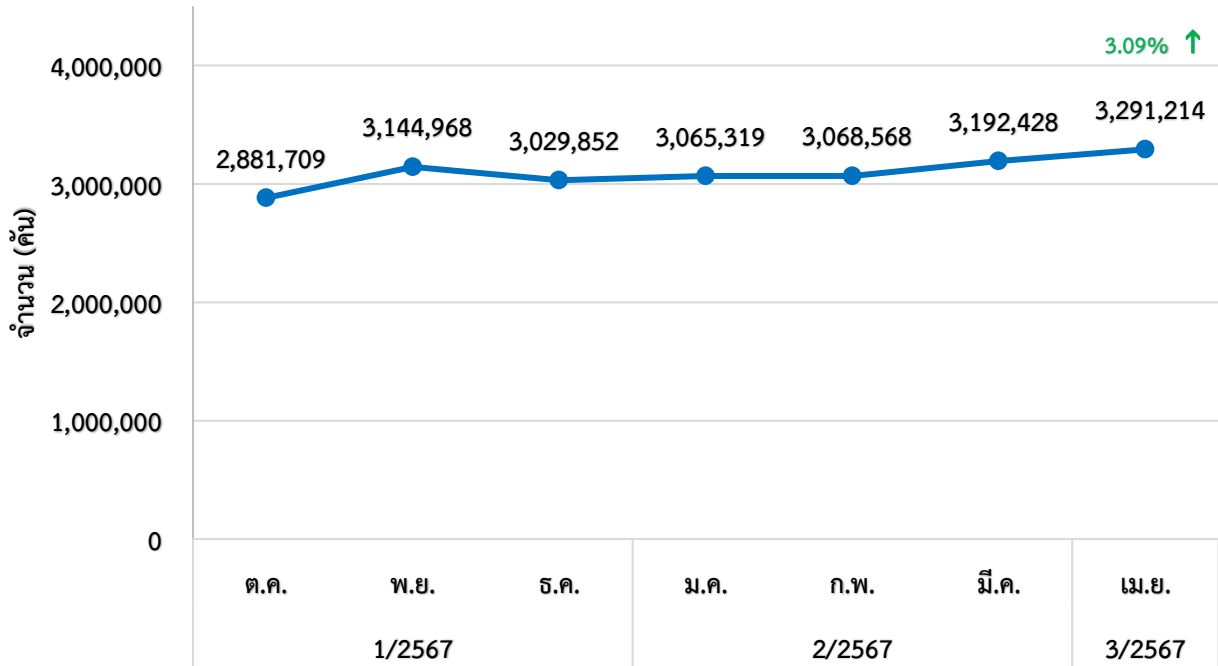
ในเดือนเมษายน 2567 มีเรื่องร้องเรียนผ่าน Application “DLT GPS” ซึ่งไม่สามารถลงระบบรับเรื่องร้องเรียน 1584 ได้ เนื่องจากข้อมูลการร้องเรียนไม่ถูกต้อง/ไม่ครบถ้วน จำนวน 46 เรื่อง มีรายละเอียดดังนี้

ข้อมูลการร้องเรียนไม่ถูกต้อง/ ไม่ครบถ้วน	จำนวน (เรื่อง)	ติดต่อได้		ติดต่อไม่ได้	
		มีผู้รับสาย	ไม่มีผู้รับสาย	เบอร์โทรไม่ถูกต้อง	ไม่มีเบอร์
เบอร์โทรไม่ถูกต้อง/ไม่มี	5	-	-	4	1
สาเหตุการร้องเรียนไม่ครบถ้วน	17	-	-	17	-
ชื่อผู้ร้องเรียนไม่ถูกต้อง/ไม่มี	24	-	-	24	-
รวม	46	0	0	45	1

7. การวิเคราะห์การกระทำความผิดจากระบบ GPS

ในเดือนเมษายน 2567 มีรถทุกประเภทที่ติดตั้ง GPS กระทำความผิด 3,291,214 คัน ซึ่งเพิ่มขึ้นจากเดือนมีนาคม จำนวน 98,786 คัน คิดเป็นร้อยละ 3.09

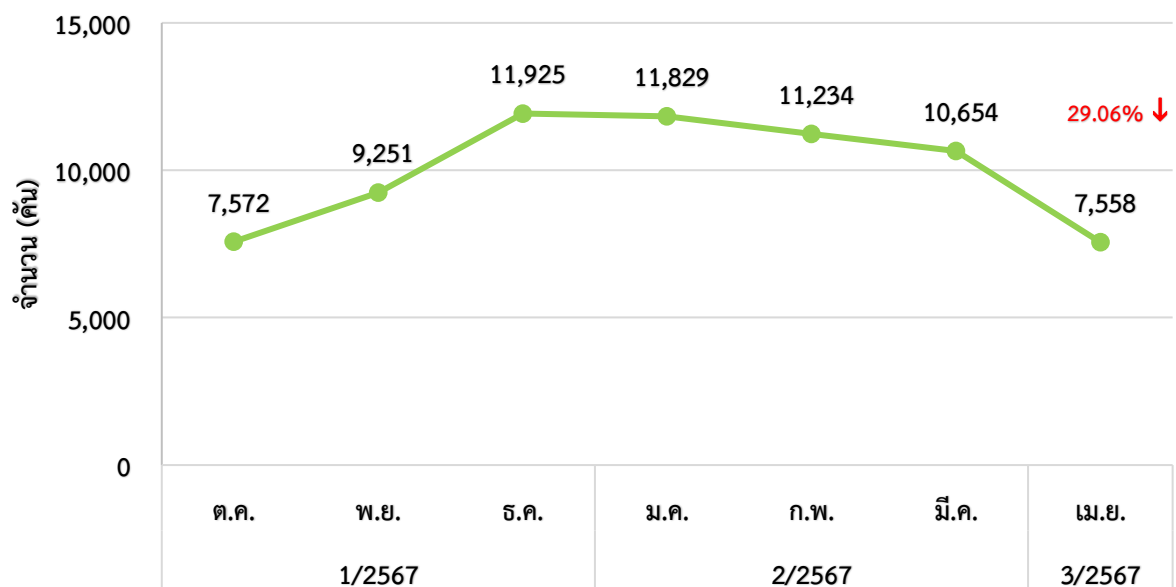
สถิติการกระทำความผิดของรถทุกประเภท



7.1 สถิติการใช้ความเร็วเกิน

1) สถิติของรถทุกประเภท ในเดือนเมษายน 2567 พบว่า รถทุกประเภทที่ติดตั้ง GPS มีการใช้ความเร็วเกิน 7,558 คัน ซึ่งลดลงจากเดือนมีนาคม จำนวน 3,096 คัน คิดเป็นร้อยละ 29.06

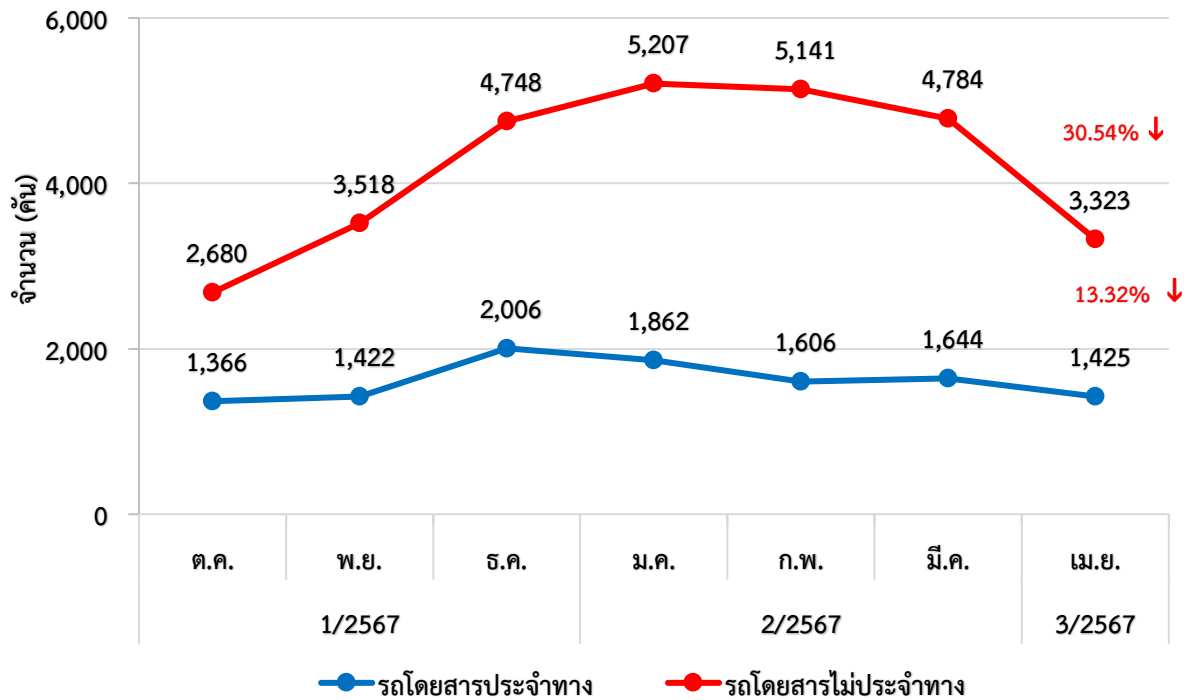
สถิติการใช้ความเร็วเกินของรถทุกประเภท (ร้อยละ)



/ 2) รถโดยสาร...

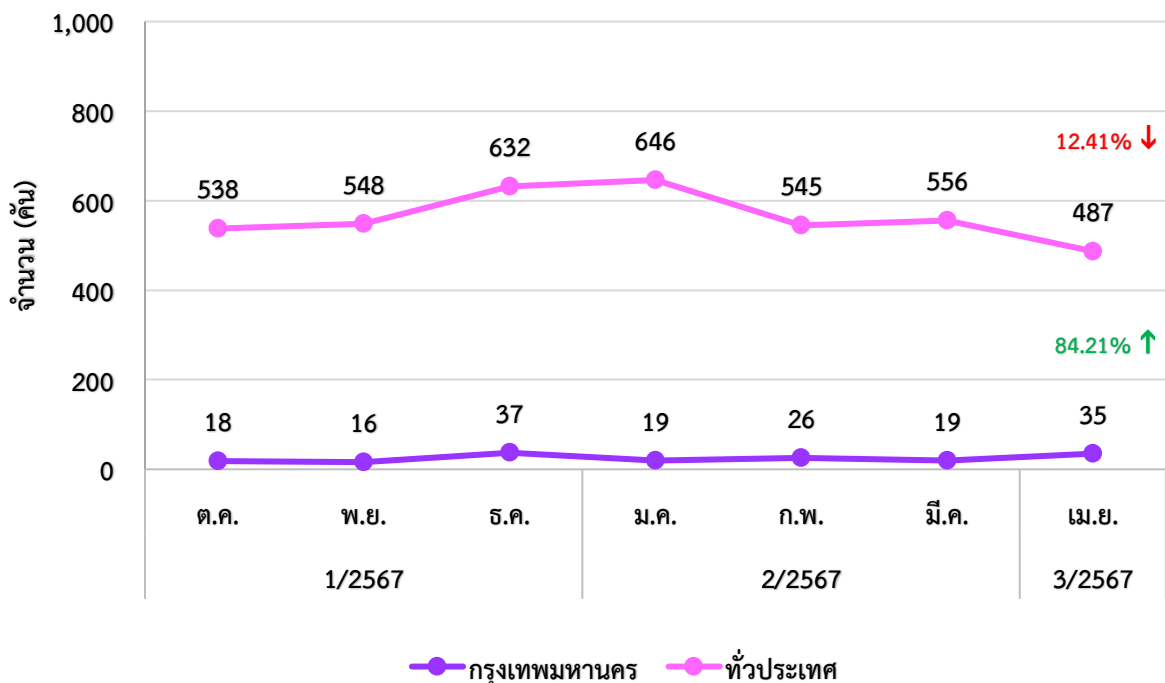
2) รถโดยสาร ในเดือนเมษายน 2567 พบว่า รถโดยสารที่ติดตั้งระบบ GPS มีการใช้ความเร็วเกินสูงสุดคือ รถโดยสารไม่ประจำทาง จำนวน 3,323 คัน ลดลงจากเดือนมีนาคม จำนวน 1,461 คัน คิดเป็นร้อยละ 30.54 และรถโดยสารประจำทาง จำนวน 1,425 คัน ลดลงจากเดือนมีนาคม จำนวน 219 คัน คิดเป็นร้อยละ 13.32

สถิติรถโดยสารที่ใช้ความเร็วเกิน



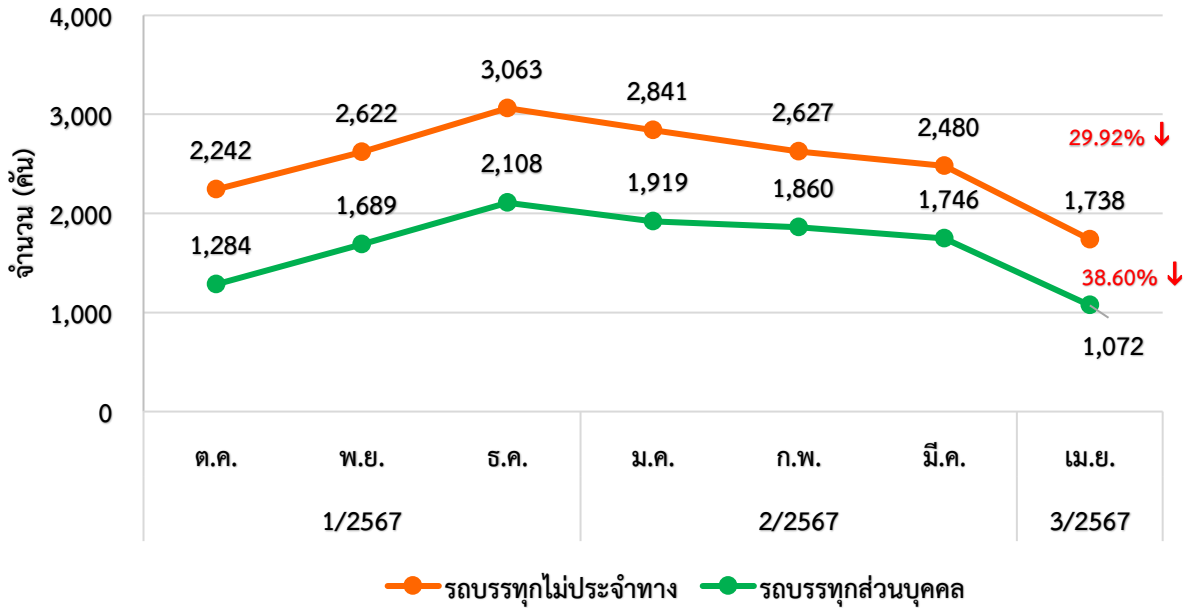
3) รถตู้โดยสารประจำทาง หมวด 2 (บขส.) ในเดือนเมษายน 2567 พบว่า รถตู้โดยสารประจำทางหมวด 2 (บขส.) ที่ติดตั้งระบบ GPS มีการใช้ความเร็วเกินทั่วประเทศ 487 คัน ซึ่งลดลงจากเดือนมีนาคม จำนวน 69 คัน คิดเป็นร้อยละ 12.41 และในเขตกรุงเทพมหานคร มีการใช้ความเร็วเกิน จำนวน 35 คัน ซึ่งเพิ่มขึ้นจากเดือนมีนาคม จำนวน 16 คัน คิดเป็นร้อยละ 84.21

สถิติรถตู้โดยสารประจำทางหมวด 2 (บขส.) ที่ใช้ความเร็วเกิน



4) **รถบรรทุก** ในเดือนเมษายน 2567 พบว่า รถบรรทุกที่ติดตั้งระบบ GPS มีการใช้ความเร็วเกินสูงสุดคือ รถบรรทุกไม่ประจำทาง จำนวน 1,738 คัน ซึ่งลดลงจากเดือนมีนาคม จำนวน 742 คัน คิดเป็นร้อยละ 29.92 รองลงมาคือ รถบรรทุกส่วนบุคคล จำนวน 1,072 คัน ซึ่งมีลดลงจากเดือนมีนาคม จำนวน 674 คัน คิดเป็นร้อยละ 38.60

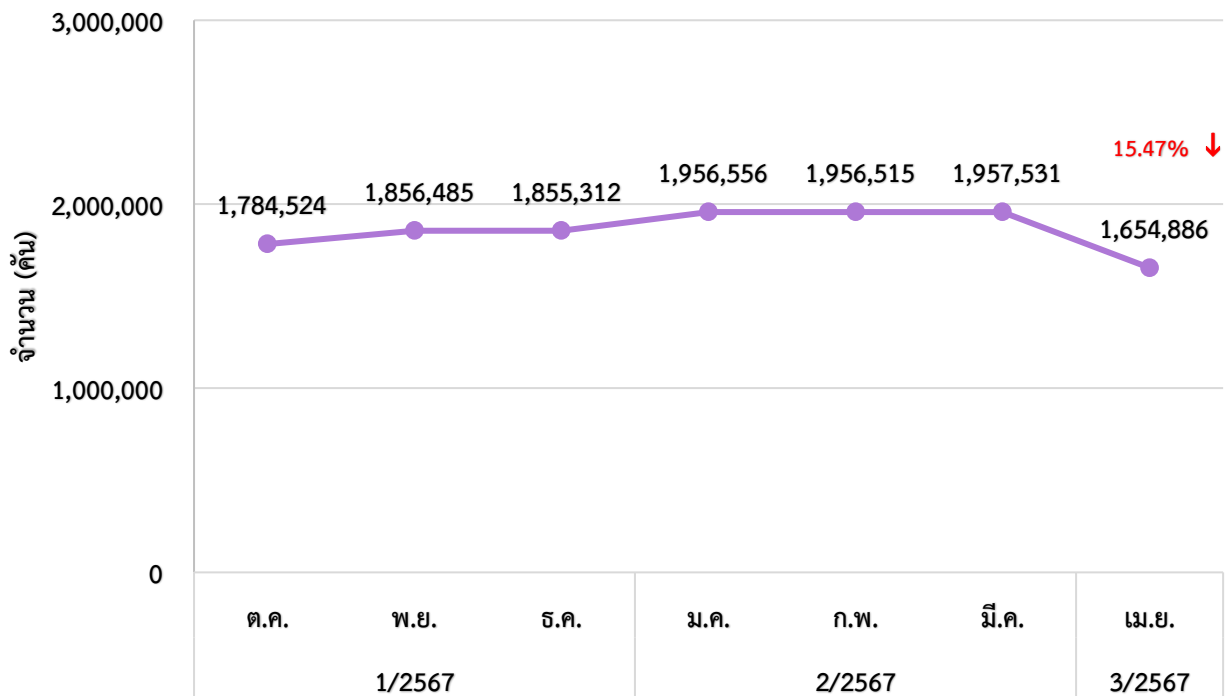
สถิติรถบรรทุกที่ใช้ความเร็วเกิน



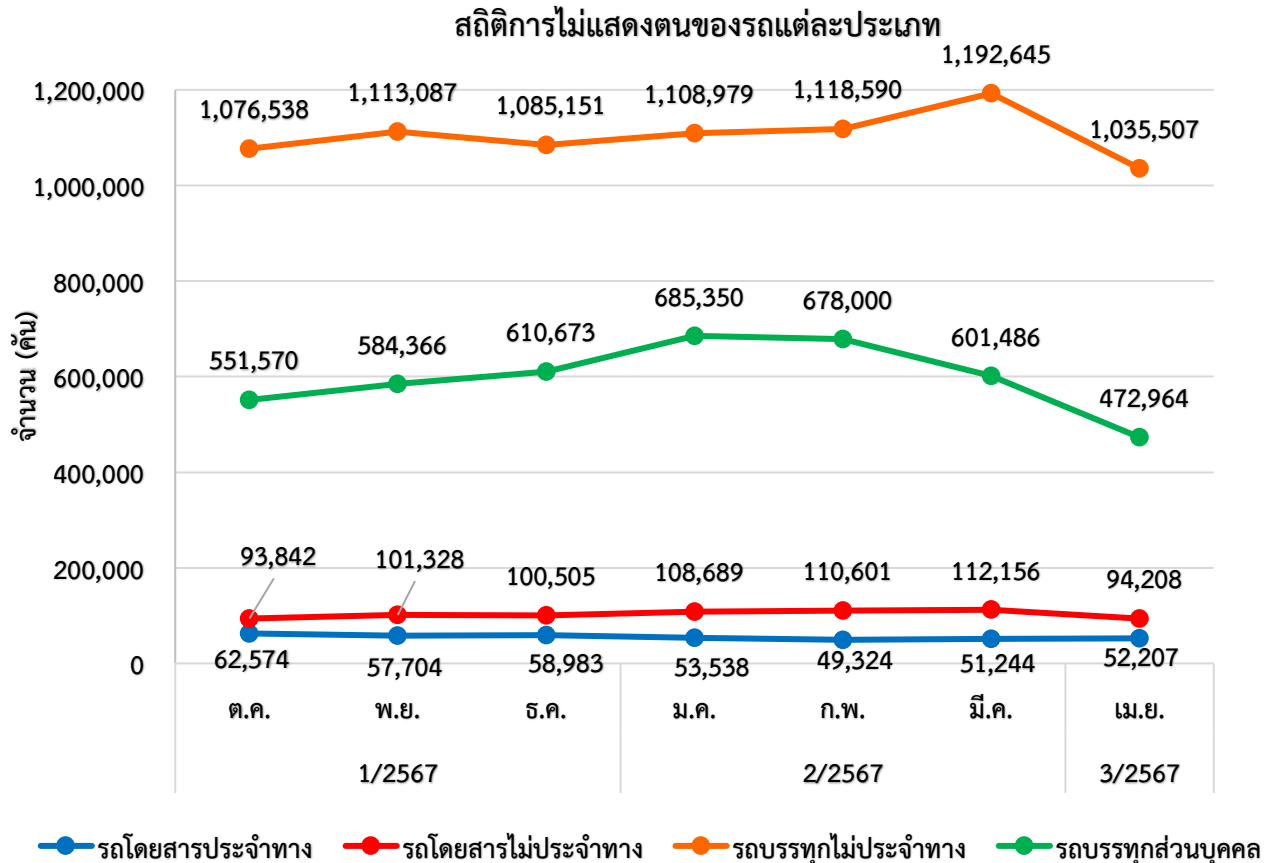
7.2 สถิติการไม่แสดงตน

1) **สถิติของรถทุกประเภท** ในเดือนเมษายน 2567 พบว่า รถทุกประเภทที่ติดตั้ง GPS มีสถิติการไม่แสดงตนของรถทุกประเภท 1,654,886 คัน ซึ่งลดลงจากเดือนมีนาคม จำนวน 302,645 คัน คิดเป็นร้อยละ 15.47

สถิติการไม่แสดงตนของรถทุกประเภท

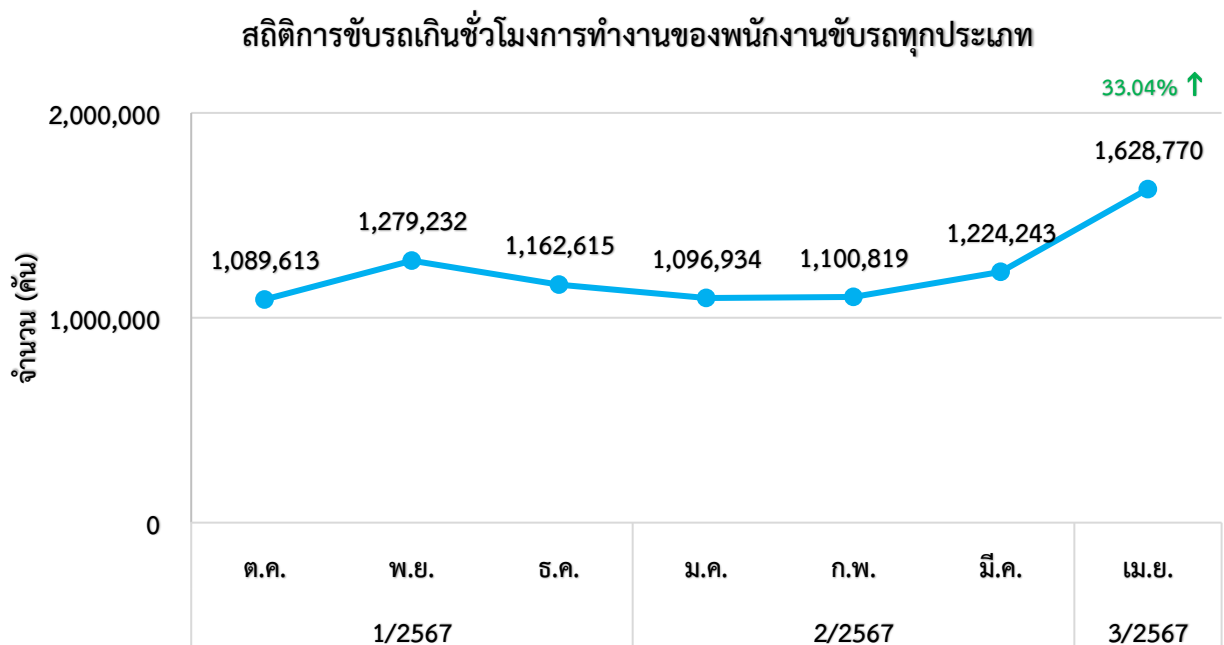


2) สถิติของรถแต่ละประเภท สถิติการไม่แสดงตนของพนักงานขับรถแต่ละประเภทจากระบบ GPS ในเดือนเมษายน 2567 พบว่า รถบรรทุกไม่ประจำทาง ไม่แสดงตนสูงสุด 1,035,507 คัน รองลงมา คือ รถบรรทุกส่วนบุคคล 472,964 คัน รถโดยสารไม่ประจำทาง 94,208 และรถโดยสารประจำทาง 52,207 คัน ตามลำดับ



7.3 สถิติการขับรถเกินชั่วโมงการทำงานของพนักงานขับรถ

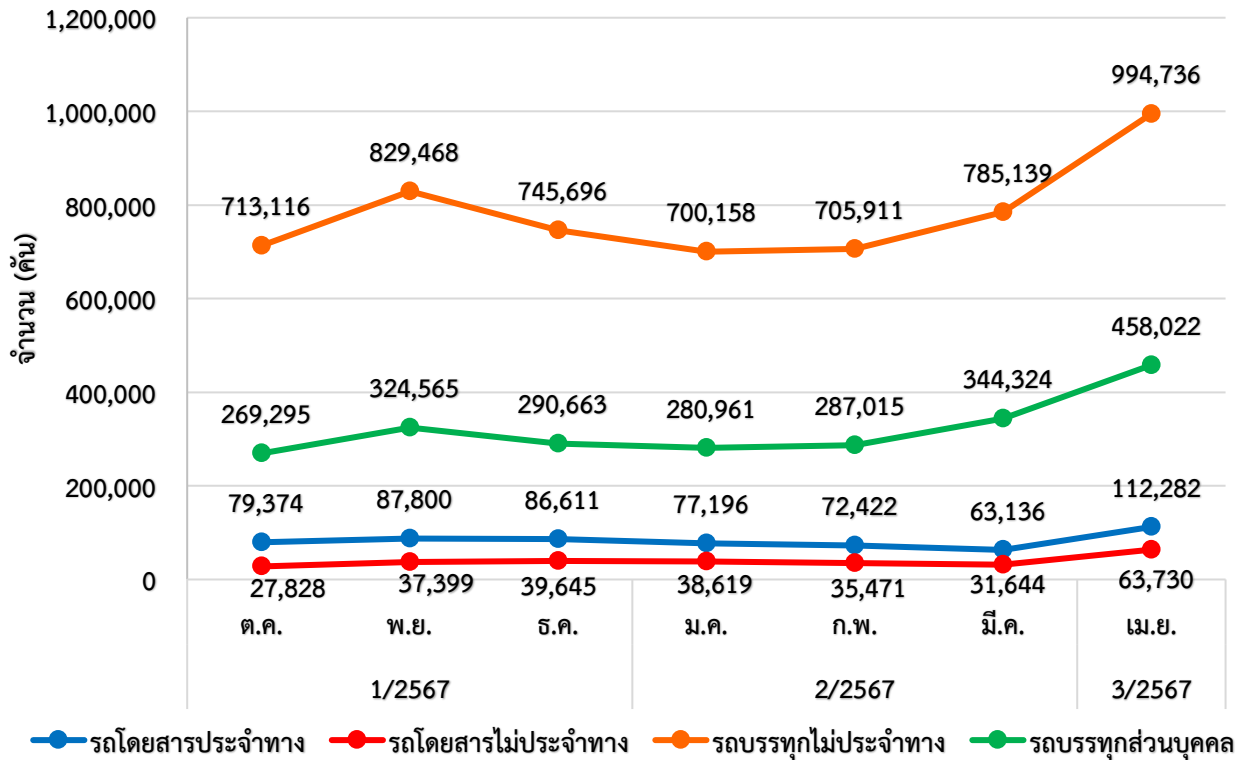
1) สถิติของรถทุกประเภท ในเดือนเมษายน 2567 พบว่า รถทุกประเภทที่ติดตั้ง GPS มีสถิติการขับรถเกินชั่วโมงการทำงาน 1,628,770 คัน ซึ่งเพิ่มขึ้นจากเดือนมีนาคม จำนวน 404,527 คัน คิดเป็นร้อยละ 33.04



/ 2) สถิติของรถ...

2) สถิติของรถแต่ละประเภท สถิติการขับรถเกินชั่วโมงการทำงานของพนักงานขับรถแต่ละประเภทจากระบบ GPS ในเดือนเมษายน 2567 พบว่า รถบรรทุกไม่ประจำทาง มีชั่วโมงการทำงานเกินสูงสุด 994,736 คัน รองลงมา คือ รถบรรทุกส่วนบุคคล 458,022 คัน รถโดยสารประจำทาง 112,282 คัน และรถโดยสารไม่ประจำทาง 63,730 คัน ตามลำดับ

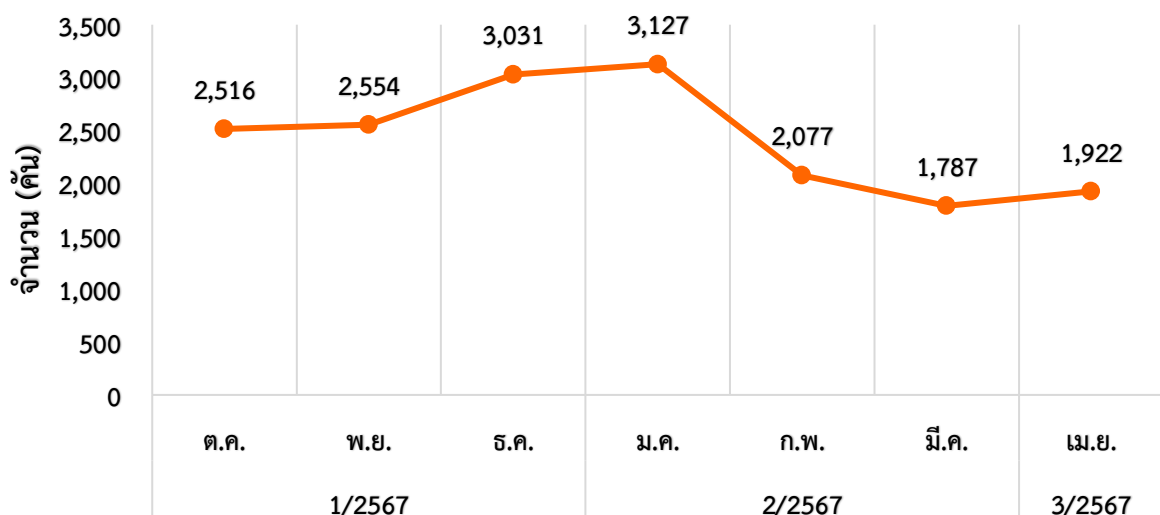
สถิติการขับรถเกินชั่วโมงการทำงานของพนักงานขับรถแต่ละประเภท



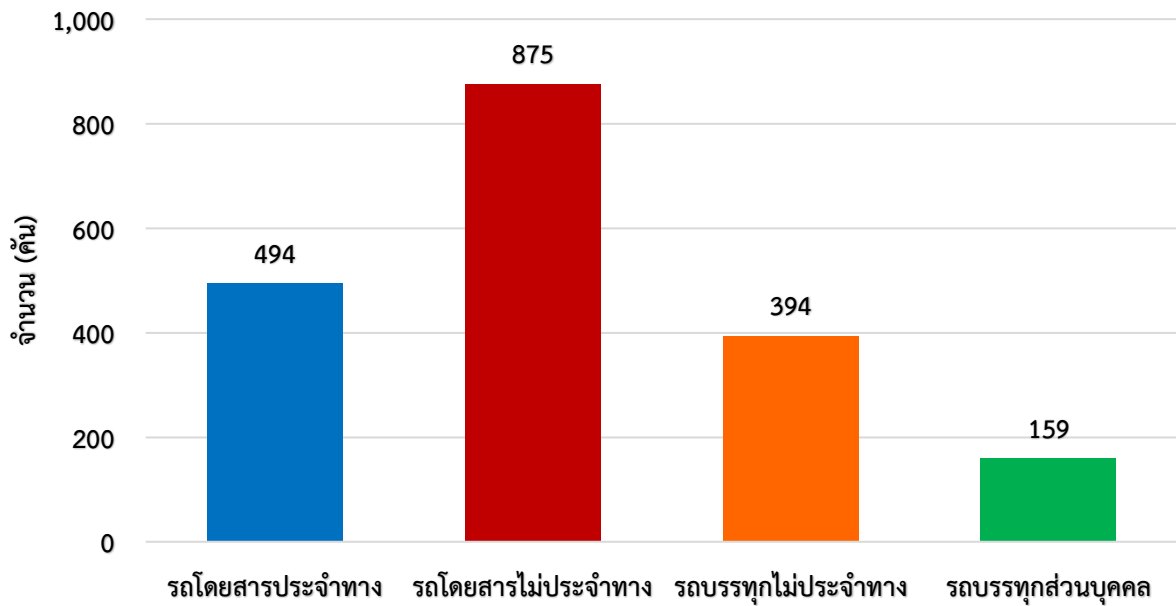
8. สถิติการรายงานเฝ้าระวังรถที่มีความเสี่ยง

สถิติการรายงานการเฝ้าระวังรถที่มีความเสี่ยง ในเดือนเมษายน 2567 พบว่า มีรถที่มีความเสี่ยงในการใช้ความเร็วเกินหรือชั่วโมงการขับรถเกินที่ตรวจพบจากระบบ GPS จำนวน 1,922 คัน โดยเป็นรถโดยสารประจำทาง จำนวน 494 คัน รถโดยสารไม่ประจำทาง จำนวน 875 คัน รถบรรทุกไม่ประจำทาง จำนวน 394 คัน และรถบรรทุกส่วนบุคคล จำนวน 159 คัน โดยรายงานในช่วงเวลา 00.00 – 07.59 น. จำนวน 267 คัน ช่วงเวลา 08.00 – 15.59 น. จำนวน 1,078 คัน และช่วงเวลา 16.00 – 23.59 น. จำนวน 577 คัน

สถิติการรายงานเฝ้าระวังรถที่มีความเสี่ยงที่ตรวจพบจากระบบ GPS

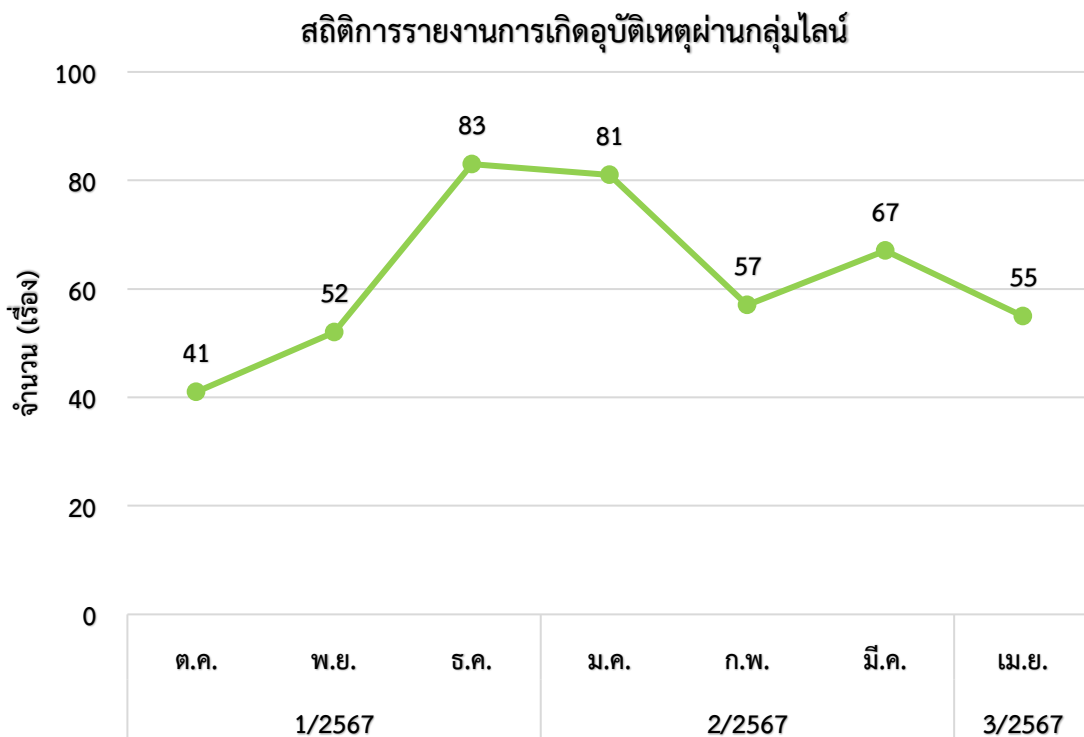


สถิติการรายงานเฝ้าระวังรถที่มีความเสี่ยงที่ตรวจพบ
จากระบบ GPS แยกตามประเภทรถ



9. สถิติการรายงานอุบัติเหตุ

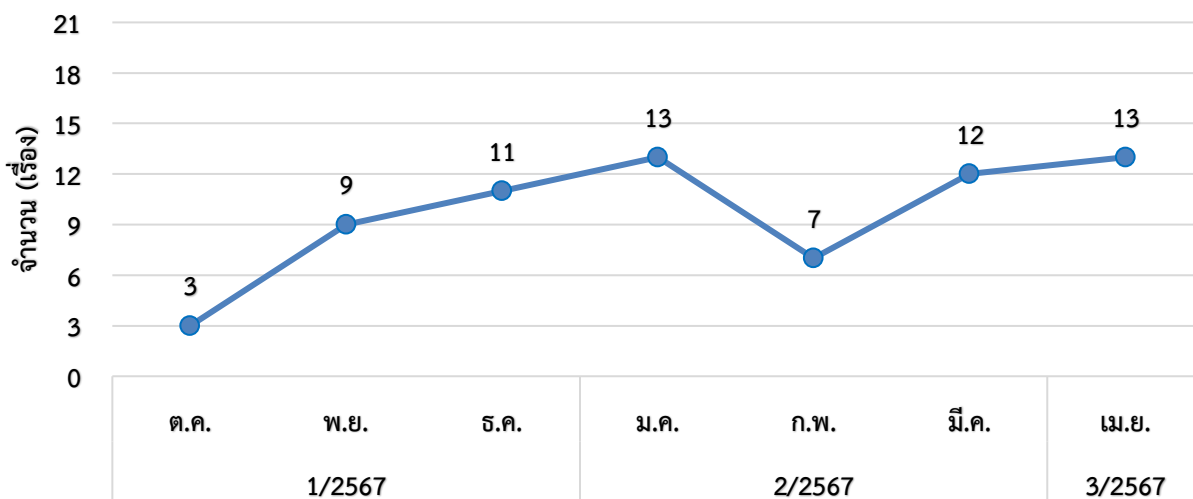
สถิติการรายงานอุบัติเหตุผ่านกลุ่มไลน์ ในเดือนเมษายน 2567 มีจำนวนทั้งหมด 55 เรื่อง โดยเป็นรถโดยสารประจำทาง จำนวน 10 เรื่อง รถโดยสารไม่ประจำทาง จำนวน 8 เรื่อง รถบรรทุกไม่ประจำทาง จำนวน 24 เรื่อง และรถบรรทุกส่วนบุคคล จำนวน 13 เรื่อง



10. สถิติการดำเนินการผู้ให้บริการระบบ GPS (GPS Vendor)

สถิติการดำเนินการผู้ให้บริการระบบ GPS (GPS Vendor) ในเดือนเมษายน 2567 พบว่า ข้อมูล GPS ของรถ จำนวน 17 คัน สงสัยว่ามีการกระทำความผิด ซึ่งอยู่ในความดูแลของผู้ให้บริการระบบ GPS (GPS Vendor) จำนวน 13 ราย โดยกองตรวจการขนส่งทางบก และศูนย์เทคโนโลยีสารสนเทศ ร่วมกันดำเนินการสอบสวนหาข้อเท็จจริง และได้มีการดำเนินการออกหนังสือตักเตือน จำนวน 17 เรื่อง

สถิติการชี้แจงของผู้ให้บริการ GPS



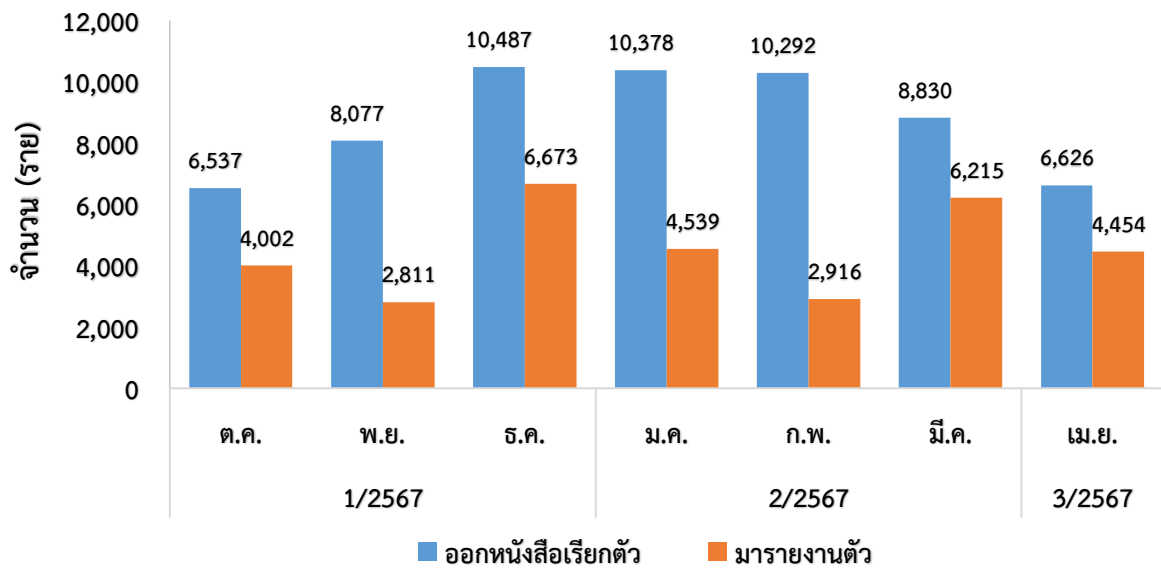
11. สถิติผลการดำเนินการกับผู้กระทำความผิดที่ตรวจสอบจากระบบ GPS ทั่วประเทศ

เดือน	การกระทำความผิด (คัน)				ออกหนังสือเรียกตัว	มารายงานตัว	การดำเนินการลงโทษ		
	ความเร็วเกิน	ไม่แสดงตน	ชั่วโมงการทำงานเกิน	รวม			ปรับ	ตักเตือน	อบรม
ตุลาคม 2566	6,537	1,166,883	749,336	1,922,756	6,537	4,002	3,719	283	4,002
พฤศจิกายน 2566	8,300	1,885,391	1,544,795	3,438,486	8,077	2,811	2,571	240	2,811
ธันวาคม 2566	10,651	2,197,689	1,427,941	3,636,281	10,487	6,673	6,124	549	6,673
มกราคม 2567	10,507	2,171,055	1,106,849	3,288,411	10,378	4,539	4,133	406	4,539
กุมภาพันธ์ 2567	10,419	2,180,110	1,107,134	3,297,663	10,292	2,916	2,762	154	2,916
มีนาคม 2567	8,830	2,023,001	1,386,146	3,417,977	8,830	6,215	5,652	563	6,215
เมษายน 2567	6,626	1,528,666	1,661,005	3,196,297	6,626	4,454	4,243	211	4,454
รวม	61,870	13,152,795	8,983,206	22,197,871	61,227	31,610	29,204	2,406	31,610

11.1 สถิติการออกหนังสือเรียกตัวผู้กระทำความผิด

ในเดือนเมษายน 2567 พบว่า มีผู้กระทำความผิดที่ตรวจสอบจากระบบ GPS ทั่วประเทศ จำนวน 3,196,297 ราย แยกเป็นความผิด กรณีความเร็วเกิน จำนวน 6,626 ราย ไม่แสดงตน จำนวน 1,528,666 ราย และชั่วโมงการทำงานเกิน จำนวน 1,661,005 ราย ซึ่งกองตรวจการขนส่งทางบก และสำนักงานขนส่งจังหวัด ทั่วประเทศ ได้ออกหนังสือเรียกตัว จำนวน 6,626 ฉบับ โดยมีผู้มารายงานตัว จำนวน 4,454 ราย

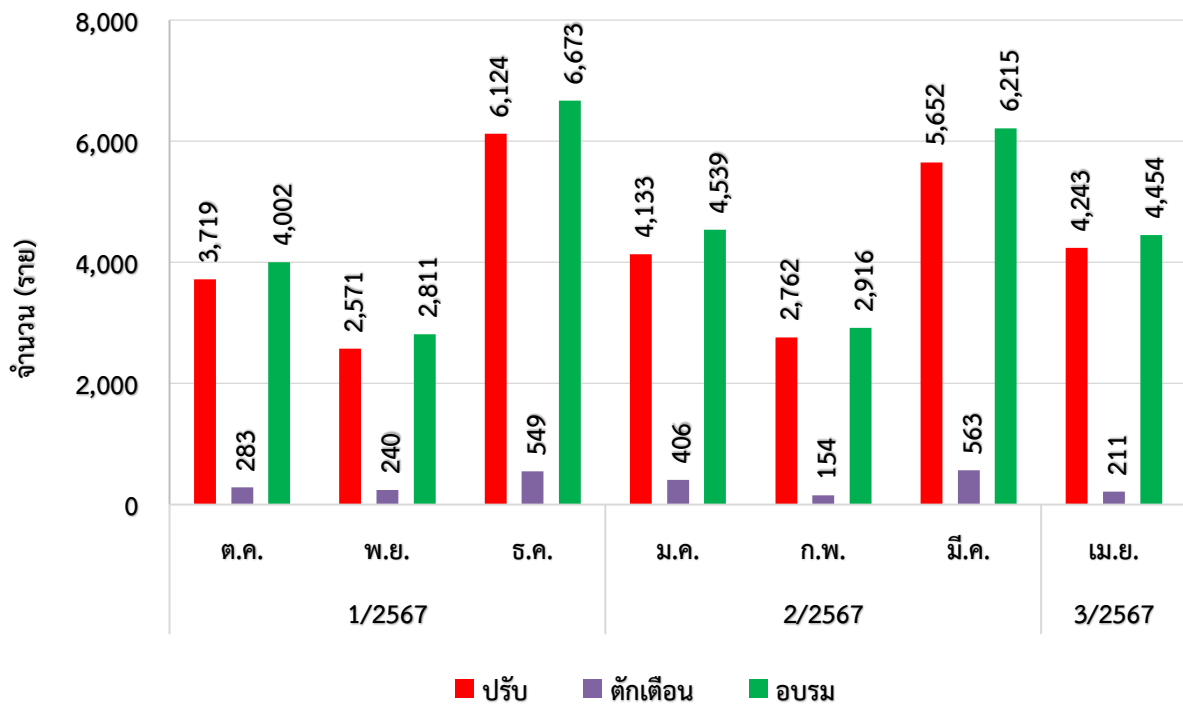
สถิติการออกหนังสือเรียกตัวผู้กระทำความผิด



11.2 สถิติการดำเนินการกับผู้กระทำความผิดที่ตรวจสอบพบจากระบบ GPS

ในเดือนเมษายน 2567 มีการดำเนินการปรับ จำนวน 4,243 ราย ตักเตือน จำนวน 211 ราย และอบรม จำนวน 4,454 ราย

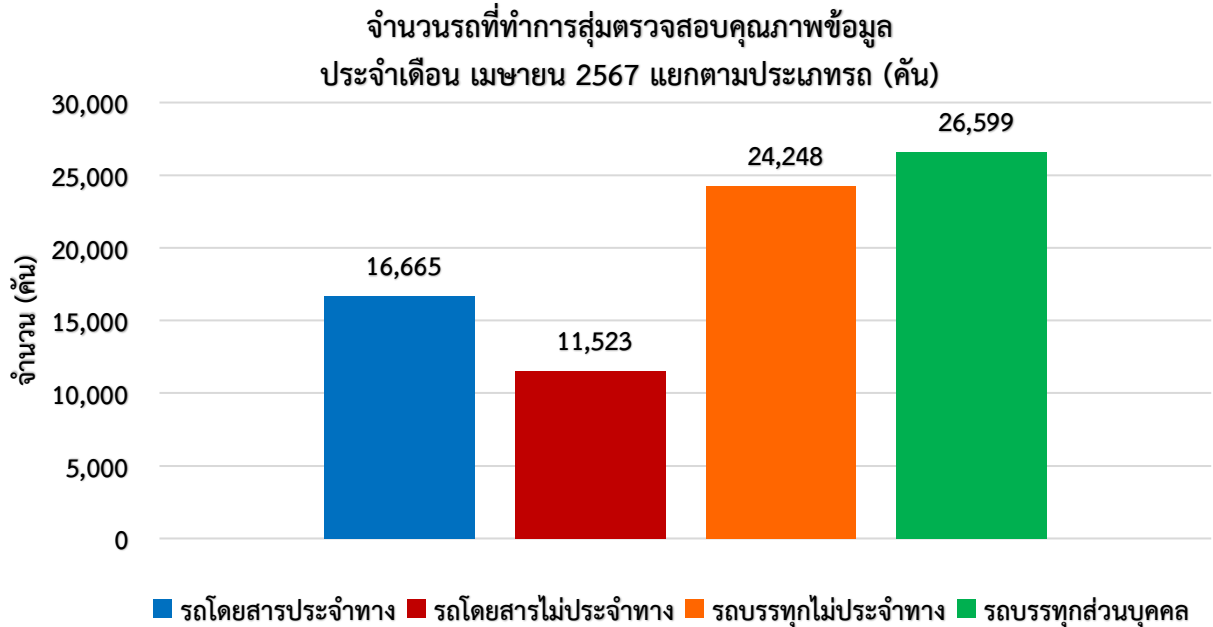
สถิติการดำเนินการผู้กระทำความผิดที่ตรวจพบจากระบบ GPS ทั่วประเทศ



12. การสุ่มตรวจสอบคุณภาพข้อมูลการเดินทางระบบ GPS

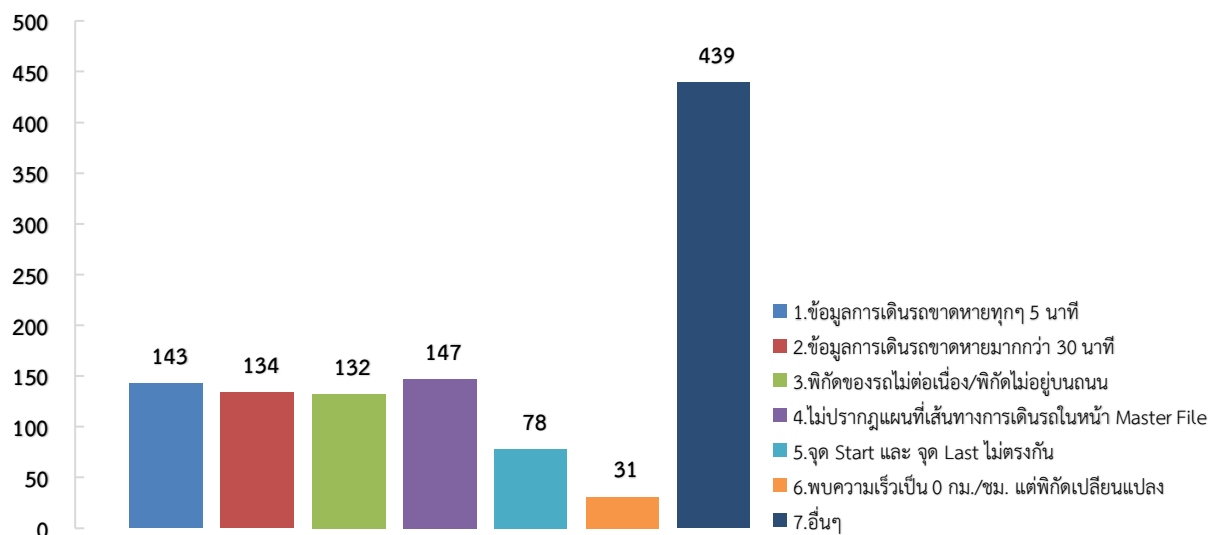
12.1 การสุ่มตรวจสอบคุณภาพข้อมูลการเดินทางระบบ GPS ทั่วประเทศ

ในเดือนเมษายน 2567 สขจ. และ สขพ. ได้ดำเนินการสุ่มตรวจสอบคุณภาพข้อมูลการเดินทางระบบ GPS ซึ่งทำการสุ่มตรวจสอบรถ จำนวน 79,035 คัน โดยแบ่งเป็นรถโดยสารประจำทาง จำนวน 16,665 คัน รถโดยสารไม่ประจำทาง จำนวน 11,523 คัน รถบรรทุกไม่ประจำทาง 24,248 คัน และรถบรรทุกส่วนบุคคล 26,599 คัน



จากจำนวนรถทั้งหมดที่ทำการสุ่มตรวจสอบ พบข้อมูลการเดินทางผิดปกติ จำนวน 1,104 คัน โดยความผิดปกติที่พบมากที่สุด 3 อันดับแรก คือ ไม่ปรากฏแผนที่เส้นทางการเดินทางในหน้า Master File จำนวน 147 คัน รองลงมา คือ ข้อมูลการเดินทางรถขาดหายทุก ๆ 5 นาที จำนวน 143 คัน และข้อมูลการเดินทางรถขาดหายมากกว่า 30 นาที จำนวน 134 คัน ตามลำดับ

ข้อมูลความผิดปกติที่พบ จากการสุ่มตรวจสอบคุณภาพข้อมูลการเดินทางระบบ GPS ประจำเดือน เมษายน 2567

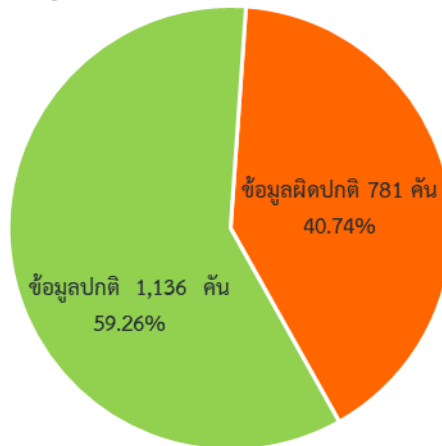


(หมายเหตุ : อื่น ๆ คือ ไม่พบข้อมูลการเดินทางย้อนหลัง 7 วัน, ไม่พบการติดตั้งอุปกรณ์ GPS, ไม่พบข้อมูลใน Excel และ GPS Error เป็นต้น)

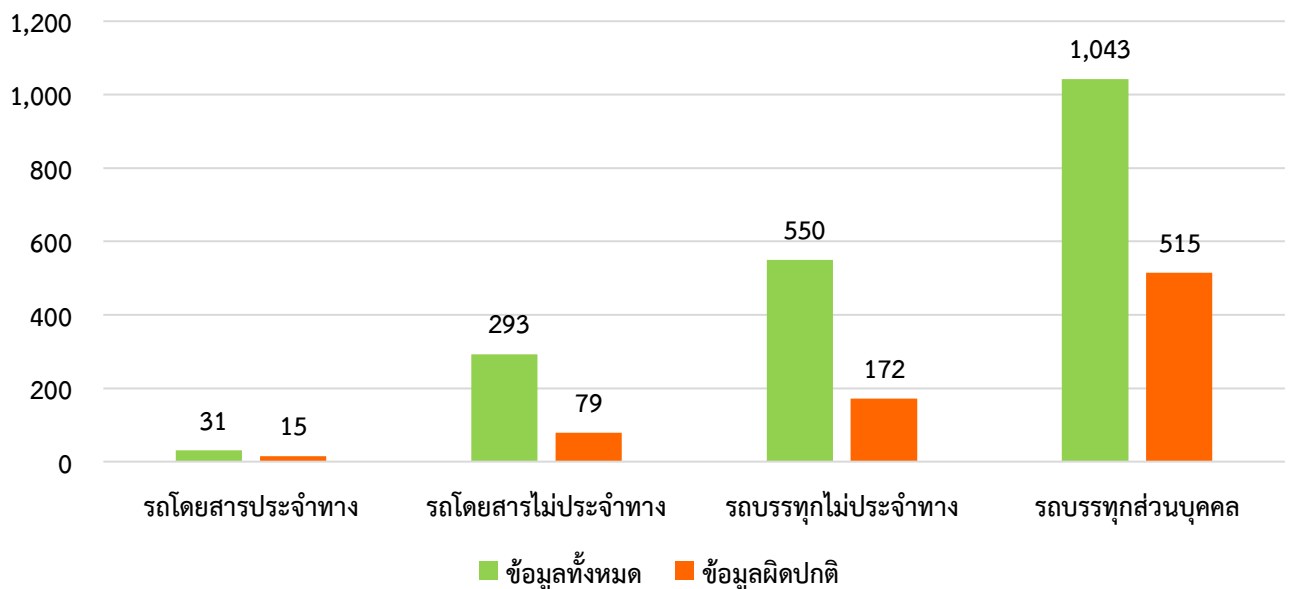
12.2 การสุ่มตรวจสอบคุณภาพข้อมูลการเดินทางของผู้ให้บริการระบบติดตามรถ (GPS Vendor)

ในเดือนเมษายน 2567 ศทส. ได้ดำเนินการสุ่มตรวจสอบคุณภาพข้อมูลการเดินทางของผู้ให้บริการระบบติดตามรถ (GPS Vendor) ซึ่งทำการสุ่มตรวจสอบรถ จำนวน 1,917 คัน พบข้อมูลการเดินทางผิดปกติ จำนวน 781 คัน คิดเป็นร้อยละ 40.74 ซึ่งเป็นรถโดยสารประจำทาง จำนวน 15 คัน รถโดยสารไม่ประจำทาง จำนวน 79 คัน รถบรรทุกไม่ประจำทาง 172 คัน และรถบรรทุกส่วนบุคคล 515 คัน

สถิติการสุ่มตรวจคุณภาพข้อมูลการเดินทางของผู้ให้บริการระบบติดตามรถ (GPS Vendor)

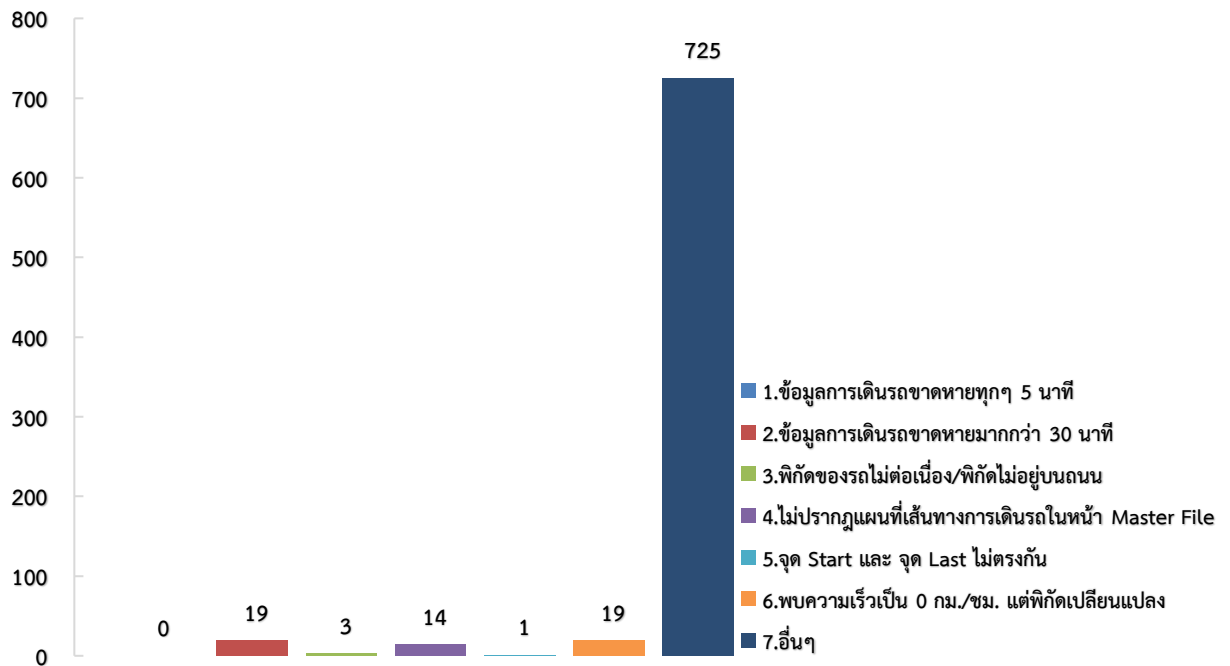


สถิติการสุ่มตรวจคุณภาพข้อมูลการเดินทางของผู้ให้บริการระบบติดตามรถ (GPS Vendor) ประจำเดือน เมษายน 2567



โดยความผิดปกติที่พบมากที่สุด 3 อันดับแรก คือ ข้อมูลการเดินทางรถขาดหายมากกว่า 30 นาที จำนวน 19 คัน และไม่ปรากฏแผนที่เส้นทางการเดินทางในหน้า Master File จำนวน 19 คัน รองลงมา คือ พบความเร็วเป็น 0 กม./ชม. แต่พิกัดเปลี่ยนแปลง จำนวน 14 คัน ตามลำดับ

**ข้อมูลความผิดปกติที่พบ จากการสุ่มตรวจสอบคุณภาพข้อมูลการเดินทางระบบ GPS
ประจำเดือน เมษายน 2567**



(หมายเหตุ : อื่น ๆ คือ ไม่พบข้อมูลการเดินทางย้อนหลัง 7 วัน, ไม่พบการติดตั้งอุปกรณ์ GPS, ไม่พบข้อมูลใน Excel และ GPS Error เป็นต้น)

ภาคผนวก

รายงานสถิติการกระทำความผิดจากระบบ GPS

ประจำเดือนเมษายน 2567

ตารางที่ 1.1 การกระทำความผิดจากระบบ GPS ของทั่วประเทศ

หน่วย : คัน

วันที่		1 เม.ย.	2 เม.ย.	3 เม.ย.	4 เม.ย.	5 เม.ย.	6 เม.ย.	7 เม.ย.	8 เม.ย.	9 เม.ย.	10 เม.ย.	11 เม.ย.	12 เม.ย.	13 เม.ย.	14 เม.ย.	15 เม.ย.	16 เม.ย.	17 เม.ย.	18 เม.ย.	19 เม.ย.	20 เม.ย.	21 เม.ย.	22 เม.ย.	23 เม.ย.	24 เม.ย.	25 เม.ย.	26 เม.ย.	27 เม.ย.	28 เม.ย.	29 เม.ย.	30 เม.ย.	ค่าเฉลี่ยจำนวนรถที่กระทำผิด	
รถโดยสาร	ประจำทาง	ความเร็วเกิน	59	39	31	53	53	50	58	46	39	38	61	81	89	51	60	60	60	39	46	45	44	44	43	39	40	34	26	38	31	28	48
		ไม่แสดงตน	1,748	1,647	1,691	1,800	1,916	1,756	1,647	1,745	1,811	1,796	1,926	1,877	1,705	1,561	1,608	1,775	1,901	1,841	1,854	1,777	1,728	1,815	1,716	1,685	1,643	1,705	1,611	1,583	1,677	1,662	1,740
		ชั่วโมงการทำงานเกิน	1,616	1,726	1,601	2,745	1,284	1,416	1,242	1,363	1,555	2,519	5,547	5,524	4,837	3,862	4,332	4,779	3,243	4,933	5,009	4,742	4,370	5,116	4,997	4,819	4,956	5,229	4,651	4,127	4,954	5,188	3,743
	ไม่ประจำทาง	ความเร็วเกิน	120	124	94	139	103	108	99	108	107	113	117	129	118	103	115	115	136	100	103	109	117	95	113	107	105	96	109	95	120	106	111
		ไม่แสดงตน	3,683	3,568	3,582	3,523	3,816	3,067	2,408	3,289	3,460	3,458	3,526	3,001	2,054	1,829	1,737	2,092	2,603	3,223	3,358	3,144	2,588	3,690	3,480	3,636	3,719	3,828	3,272	2,445	3,578	3,551	3,140
		ชั่วโมงการทำงานเกิน	763	785	826	1,085	625	650	619	614	677	1,118	2,979	3,495	3,033	2,435	2,469	2,823	1,653	2,652	2,848	2,926	2,655	2,983	2,681	2,697	2,836	3,290	2,898	2,730	2,930	2,955	2,124
รถบรรทุก	ไม่ประจำทาง	ความเร็วเกิน	63	72	56	78	61	52	54	73	70	71	82	45	27	27	11	27	52	44	67	69	50	49	94	65	67	69	74	55	55	59	58
		ไม่แสดงตน	38,220	42,481	43,477	45,346	45,769	38,749	27,562	38,500	41,863	40,958	34,270	22,236	9,420	6,073	7,086	11,833	25,865	37,530	41,559	39,663	27,520	40,156	43,767	44,691	44,644	44,543	40,847	28,707	40,281	42,341	34,517
		ชั่วโมงการทำงานเกิน	22,340	27,831	29,237	30,323	25,173	25,760	19,417	23,104	27,823	30,883	38,161	25,579	12,174	7,871	8,846	14,268	19,098	42,202	49,299	47,436	34,832	43,858	51,318	52,096	53,898	53,372	48,470	36,083	44,347	49,637	33,158
	ส่วนบุคคล	ความเร็วเกิน	43	43	38	56	41	44	34	37	51	58	40	21	7	10	17	16	41	28	33	36	30	35	53	36	39	29	47	35	40	34	36
		ไม่แสดงตน	18,894	20,083	20,354	20,902	21,776	19,755	15,181	19,271	19,682	17,769	13,236	6,737	2,035	1,448	2,121	4,743	11,542	16,780	18,433	18,566	13,940	19,045	19,770	19,934	19,709	20,065	19,101	14,217	18,868	19,007	15,765
		ชั่วโมงการทำงานเกิน	13,085	13,856	14,010	11,289	10,494	13,208	11,138	13,076	13,545	11,158	14,737	7,514	2,725	2,170	2,822	5,435	7,454	19,852	22,470	22,517	18,318	22,747	23,562	23,766	24,306	24,504	23,549	18,851	22,795	23,069	15,267

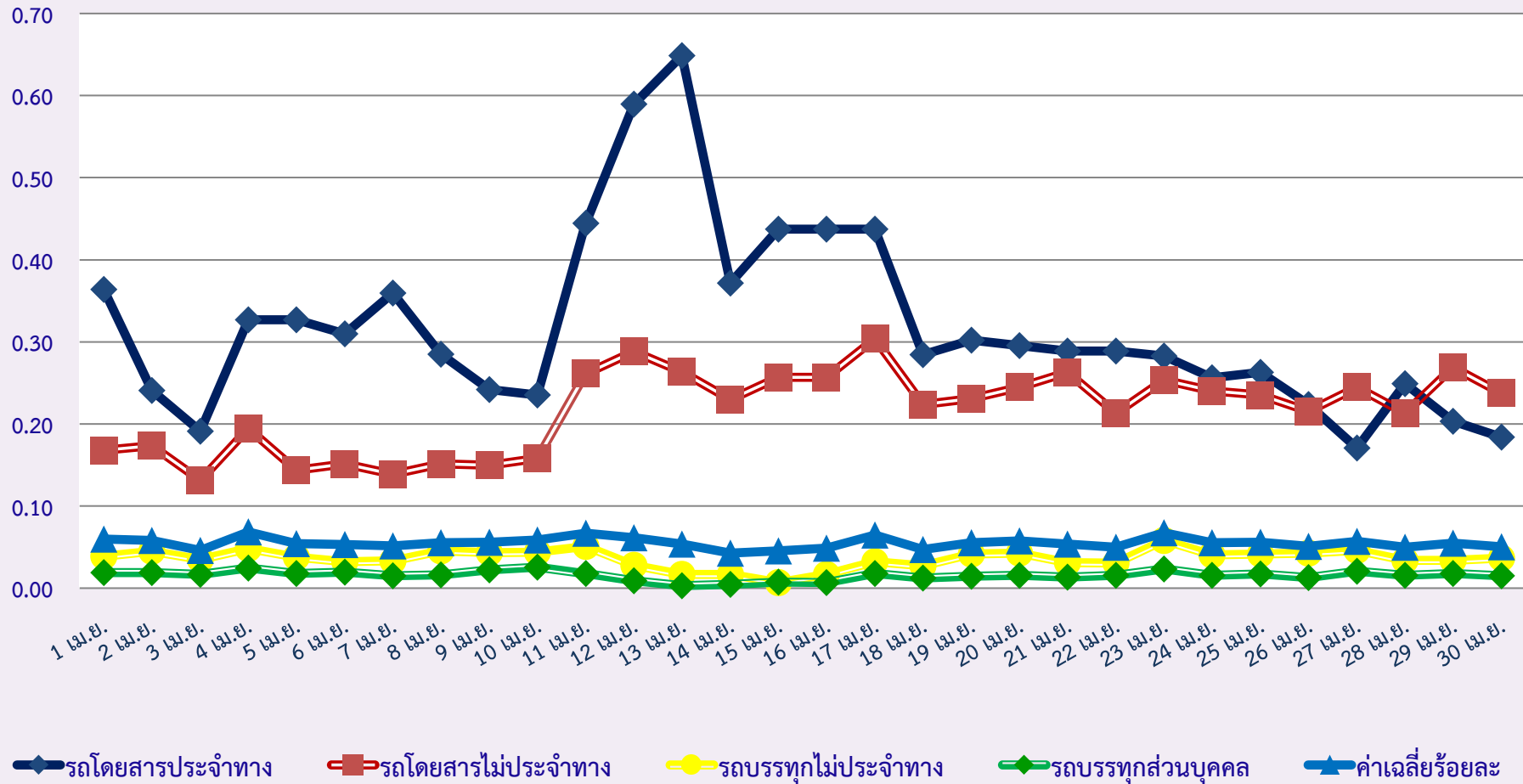
ตารางที่ 1.2 การกระทำความผิดจากระบบ GPS ของทั่วประเทศ (ร้อยละ)

หน่วย : ร้อยละ

วันที่		1 เม.ย.	2 เม.ย.	3 เม.ย.	4 เม.ย.	5 เม.ย.	6 เม.ย.	7 เม.ย.	8 เม.ย.	9 เม.ย.	10 เม.ย.	11 เม.ย.	12 เม.ย.	13 เม.ย.	14 เม.ย.	15 เม.ย.	16 เม.ย.	17 เม.ย.	18 เม.ย.	19 เม.ย.	20 เม.ย.	21 เม.ย.	22 เม.ย.	23 เม.ย.	24 เม.ย.	25 เม.ย.	26 เม.ย.	27 เม.ย.	28 เม.ย.	29 เม.ย.	30 เม.ย.	ค่าเฉลี่ยร้อยละรถที่กระทำผิด	
รถโดยสาร	ประจำทาง	ความเร็วเกิน	0.36	0.24	0.19	0.33	0.33	0.31	0.36	0.29	0.24	0.24	0.44	0.59	0.65	0.37	0.44	0.44	0.44	0.28	0.30	0.30	0.29	0.29	0.28	0.26	0.26	0.22	0.17	0.25	0.20	0.18	0.31
		ไม่แสดงตน	10.79	10.16	10.44	11.11	11.82	10.89	10.21	10.82	11.23	11.13	14.04	13.67	12.43	11.38	11.72	12.94	13.86	13.44	12.17	11.67	11.35	11.93	11.28	11.07	10.80	11.21	10.57	10.39	11.01	10.91	11.50
		ชั่วโมงการทำงานเกิน	9.97	10.65	9.88	16.94	7.92	8.78	7.70	8.45	9.64	15.61	40.44	40.23	35.26	28.15	31.58	34.83	23.64	36.01	32.89	31.15	28.71	33.61	32.83	31.67	32.58	34.38	30.52	27.08	32.52	34.06	24.73
	ไม่ประจำทาง	ความเร็วเกิน	0.17	0.17	0.13	0.19	0.14	0.15	0.14	0.15	0.15	0.16	0.26	0.29	0.26	0.23	0.26	0.26	0.30	0.22	0.23	0.24	0.26	0.21	0.25	0.24	0.24	0.22	0.24	0.21	0.27	0.24	0.21
		ไม่แสดงตน	5.16	4.99	5.01	4.93	5.33	4.29	3.37	4.61	4.84	4.84	7.88	6.70	4.59	4.08	3.88	4.67	5.81	7.20	7.54	7.06	5.81	8.28	7.81	8.16	8.34	8.58	7.34	5.48	8.02	7.96	5.86
		ชั่วโมงการทำงานเกิน	1.07	1.10	1.16	1.52	0.87	0.91	0.87	0.86	0.95	1.56	6.66	7.80	6.77	5.44	5.51	6.30	3.69	5.93	6.39	6.57	5.96	6.70	6.02	6.05	6.36	7.38	6.50	6.12	6.57	6.63	3.96
รถบรรทุก	ไม่ประจำทาง	ความเร็วเกิน	0.04	0.04	0.03	0.05	0.04	0.03	0.03	0.05	0.04	0.05	0.03	0.02	0.02	0.01	0.02	0.03	0.03	0.04	0.04	0.03	0.03	0.06	0.04	0.04	0.04	0.05	0.03	0.03	0.04	0.04	0.04
		ไม่แสดงตน	23.72	26.35	26.96	28.11	28.36	24.03	17.09	23.59	25.96	25.39	21.23	13.77	5.83	3.76	4.39	7.33	16.02	23.26	25.75	24.58	17.05	24.88	27.11	27.68	27.65	27.59	25.32	17.79	24.97	26.25	21.39
		ชั่วโมงการทำงานเกิน	13.86	17.26	18.13	18.80	15.60	15.97	12.04	14.33	17.25	19.14	23.64	15.84	7.54	4.87	5.48	8.83	11.83	26.16	30.54	29.39	21.58	27.18	31.79	32.26	33.38	33.06	30.04	22.37	27.49	30.77	20.55
	ส่วนบุคคล	ความเร็วเกิน	0.02	0.02	0.02	0.02	0.02	0.02	0.01	0.02	0.02	0.03	0.02	0.01	0.00	0.00	0.01	0.01	0.02	0.01	0.01	0.02	0.01	0.02	0.02	0.02	0.02	0.01	0.02	0.02	0.02	0.01	0.02
		ไม่แสดงตน	8.33	8.85	8.97	9.20	9.59	8.70	6.69	8.49	8.67	7.83	5.83	2.97	0.90	0.64	0.93	2.09	5.08	7.40	8.13	8.19	6.15	8.40	8.72	8.79	8.69	8.85	8.42	6.27	8.32	8.38	6.95
		ชั่วโมงการทำงานเกิน	5.77	6.10	6.17	4.97	4.62	5.82	4.91	5.76	5.97	4.91	6.49	3.31	1.20	0.96	1.24	2.39	3.28	8.76	9.91	9.93	8.08	10.03	10.39	10.48	10.72	10.81	10.39	8.31	10.06	10.18	6.73
ค่าเฉลี่ยรวม	รถทุกประเภท	ความเร็วเกิน	0.06	0.06	0.05	0.07	0.05	0.05	0.05	0.06	0.06	0.06	0.07	0.06	0.05	0.04	0.05	0.06	0.05	0.06	0.05	0.06	0.05	0.05	0.07	0.06	0.06	0.05	0.06	0.05	0.05	0.05	0.06
		ไม่แสดงตน	13.15	14.24	14.52	15.03	15.38	13.31	9.84	13.11	14.04	13.44	11.85	7.57	3.40	2.44	2.81	4.57	9.37	13.30	14.56	14.10	10.22	14.45	15.34	15.61	15.56	15.66	14.47	10.48	14.38	14.86	12.07
		ชั่วโมงการทำงานเกิน	7.95	9.29	9.60	9.54	7.89	8.62	6.81	8.02	9.16	9.60	13.74	9.42	5.09	3.65	4.13	6.11	7.03	15.60	17.78	17.33	13.44	16.68	18.43	18.61	19.19	19.28	17.76	13.80	16.75	18.05	11.88

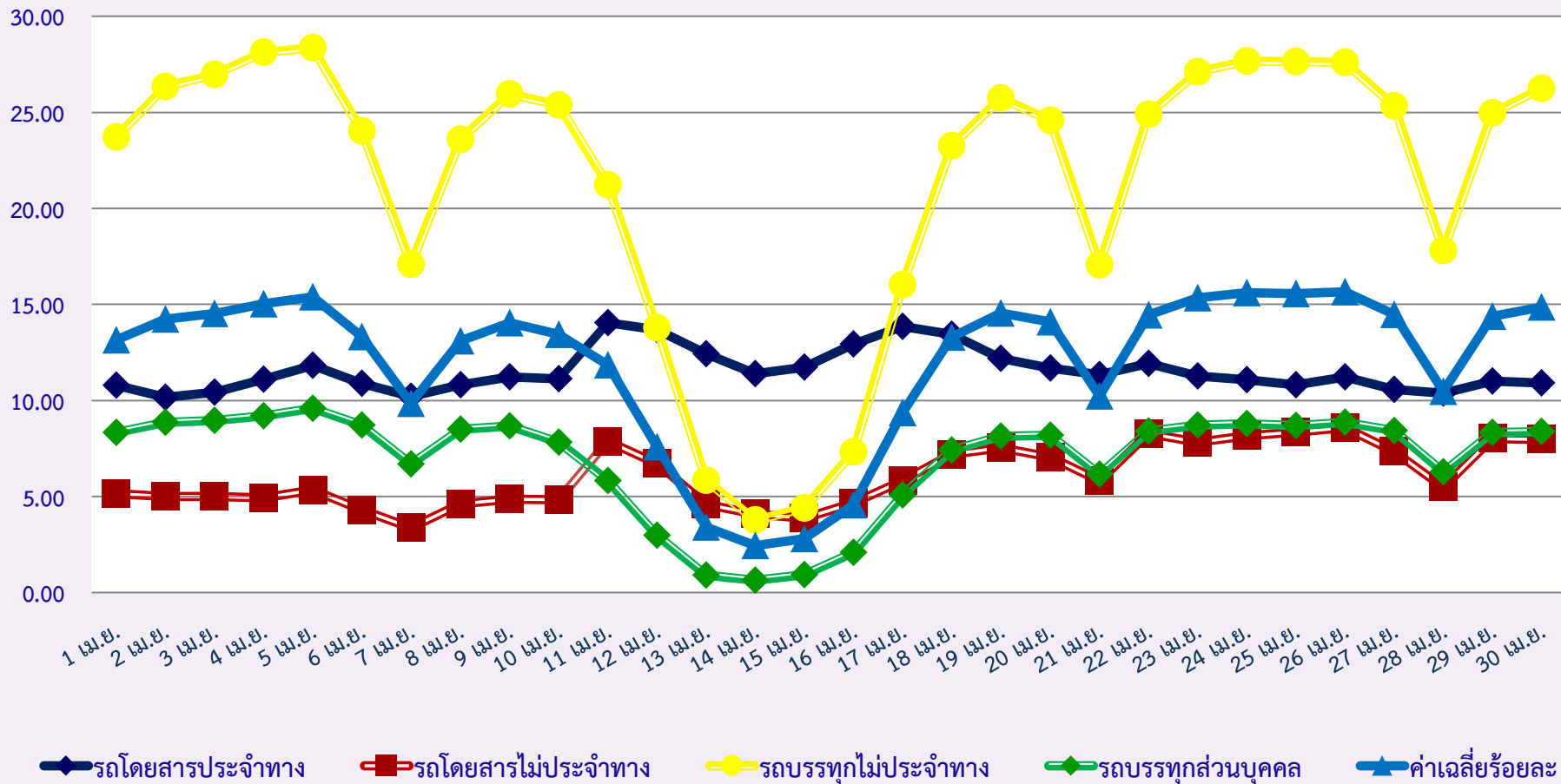
กราฟที่ 1 ร้อยละรถที่มีความเร็วเกิน

สถิติรถที่มีความเร็วเกินในรถแต่ละประเภท (ร้อยละ)



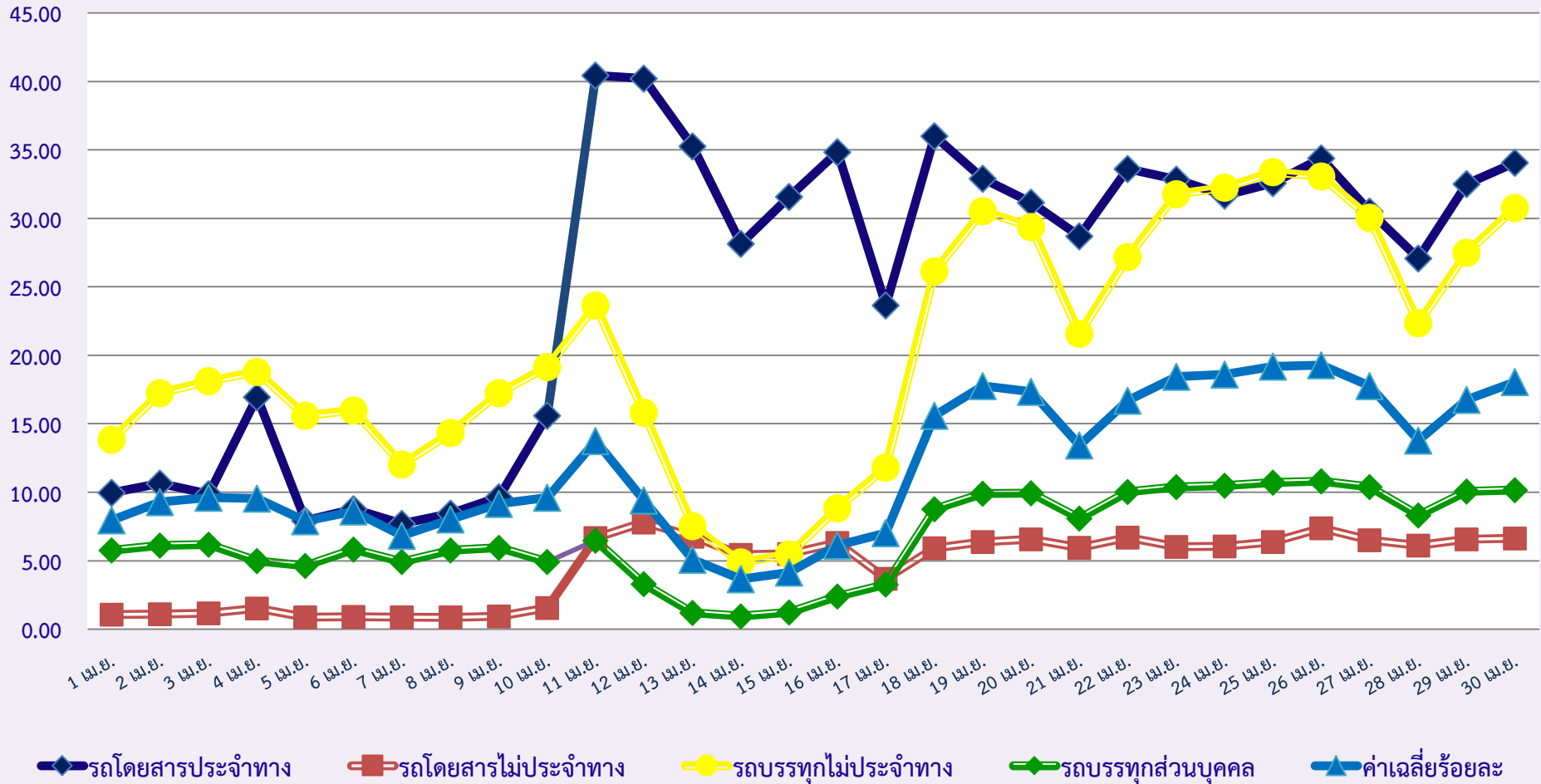
กราฟที่ 2 ร้อยละการไม่แสดงตนของพนักงานขับรถ

สถิติการไม่แสดงตนของพนักงานขับรถในรถแต่ละประเภท (ร้อยละ)



กราฟที่ 3 ร้อยละการขับรถเกินชั่วโมงการทำงานของพนักงานขับรถ

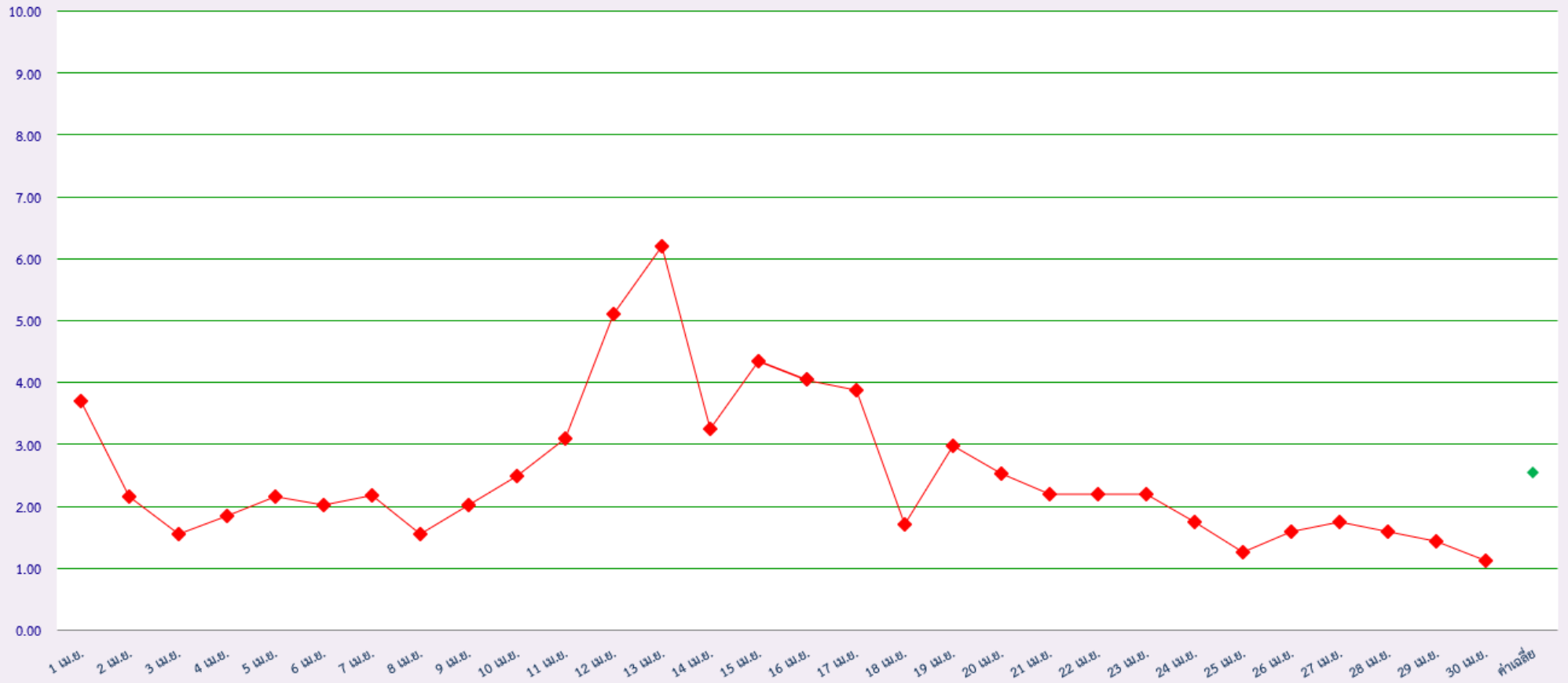
สถิติระยะเวลาการทำงานเกินของพนักงานขับรถในรถแต่ละประเภท (ร้อยละ)



พื้นที่	วันที่	วันที่																														
		1 เม.ย.	2 เม.ย.	3 เม.ย.	4 เม.ย.	5 เม.ย.	6 เม.ย.	7 เม.ย.	8 เม.ย.	9 เม.ย.	10 เม.ย.	11 เม.ย.	12 เม.ย.	13 เม.ย.	14 เม.ย.	15 เม.ย.	16 เม.ย.	17 เม.ย.	18 เม.ย.	19 เม.ย.	20 เม.ย.	21 เม.ย.	22 เม.ย.	23 เม.ย.	24 เม.ย.	25 เม.ย.	26 เม.ย.	27 เม.ย.	28 เม.ย.	29 เม.ย.	30 เม.ย.	
กรุงเทพมหานคร	จำนวน(คัน)	0	0	1	0	0	2	1	1	1	1	0	6	6	1	1	4	0	4	1	2	0	0	1	1	0	0	0	0	1	0	0
	ร้อยละ	0.00	0.00	0.15	0.00	0.00	0.31	0.16	0.16	0.16	0.16	0.00	0.93	0.93	0.16	0.16	0.60	0.00	0.62	0.16	0.31	0.00	0.00	0.16	0.16	0.00	0.00	0.00	0.16	0.00	0.00	
ทั่วประเทศ	จำนวน(คัน)	24	14	10	12	14	13	14	10	13	16	20	33	40	21	28	26	25	11	19	16	14	14	14	11	8	10	11	10	9	7	
	ร้อยละ	3.71	2.16	1.54	1.85	2.16	2.02	2.17	1.56	2.02	2.48	3.10	5.11	6.20	3.26	4.35	3.92	3.88	1.71	2.97	2.52	2.20	2.20	2.20	1.74	1.27	1.58	1.75	1.59	1.43	1.12	

กราฟที่ 4 ร้อยละรถตู้โดยสารที่มีความเร็วเกิน

สถิติรถตู้โดยสารประจำทาง หมวด 2 (บขส.) ที่มีความเร็วเกิน (ร้อยละ)



รายงานผลการดำเนินการกับผู้กระทำความผิดที่ตรวจพบจากระบบ GPS
ประจำเดือน เมษายน พ.ศ. 2567

ลำดับ ที่	ชื่อหน่วยงาน กตส./สขจ.	จำนวนการกระทำความผิด (คัน)				ออกหนังสือ เรียกตัว (ฉบับ)	มารายงานตัว (ราย)		รายงานตัว (ราย)	การดำเนินการกับผู้กระทำความผิด		
		กรณี ความเร็ว (คัน)	กรณี ไม่แสดงตัวตน (คัน)	กรณี ชั่วโมงการทำงานเกิน (คัน)	รวม		หน่วยออกหนังสือ	หน่วยอื่น		ปรับ (ราย)	ตัดเดือน (ราย)	อบรม (ราย)
1	กรุงเทพมหานคร	202	160,552	96,876	257,629	202	107	1,202	1,309	1,173	136	1,309
2	กระบี่	267	7,320	8,755	16,342	267	37	50	87	87	0	87
3	กาญจนบุรี	37	11,658	10,368	22,063	37	38	20	58	58	0	58
4	กาฬสินธุ์	59	8,058	7,852	15,969	59	22	6	28	28	0	28
5	กำแพงเพชร	88	8,296	22,301	30,685	88	2	0	2	2	0	2
6	ขอนแก่น	79	19,161	36,070	55,309	79	41	85	126	126	0	126
7	จันทบุรี	74	6,013	7,147	13,234	74	4	2	6	6	0	6
8	ฉะเชิงเทรา	424	113,788	64,511	178,723	424	8	29	37	37	0	37
9	ชลบุรี	554	56,821	69,144	126,519	554	65	56	121	121	0	121
10	ชัยนาท	83	20,926	26,409	47,419	83	4	10	14	14	0	14
11	ชัยภูมิ	31	9,334	17,321	26,686	31	8	14	22	22	0	22
12	ชุมพร	115	7,741	31,295	39,150	115	10	19	29	29	0	29
13	เชียงใหม่	39	1,436	4,450	5,925	39	6	2	8	8	0	8
14	เชียงใหม่	5	3,659	8,940	12,603	5	3	39	42	42	0	42
15	ตรัง	29	3,424	4,471	7,924	29	5	58	63	63	0	63
16	ตราด	5	2,276	2,542	4,823	5	0	0	0	0	0	0
17	ตาก	87	4,235	13,594	17,915	87	8	3	11	11	0	11
18	นครนายก	17	22,940	17,326	40,284	17	5	8	13	13	0	13
19	นครปฐม	15	52,122	51,541	103,678	15	2	0	2	2	0	2
20	นครพนม	15	2,435	4,034	6,483	15	0	5	5	5	0	5
21	นครราชสีมา	517	26,907	82,943	110,367	517	38	18	56	56	0	56
22	นครศรีธรรมราช	142	10,578	20,591	31,311	142	18	12	30	30	0	30
23	นครสวรรค์	0	24,270	45,827	70,097	0	2	5	7	7	0	7
24	นนทบุรี	5	69,652	35,740	105,396	5	4	0	4	4	0	4
25	นราธิวาส	89	681	1,102	1,873	89	3	16	19	19	0	19
26	น่าน	2	208	1,437	1,648	2	0	2	2	2	0	2
27	บึงกาฬ	7	2,080	2,640	4,727	7	3	17	20	17	3	20
28	บุรีรัมย์	60	18,015	27,244	45,319	60	11	37	48	27	21	48
29	ปทุมธานี	93	126,827	83,398	210,318	93	19	28	47	47	0	47
30	ประจวบคีรีขันธ์	234	8,329	42,818	51,381	234	89	37	126	126	0	126
31	ปราจีนบุรี	124	28,501	30,131	58,756	124	13	9	22	22	0	22
32	ปัตตานี	77	3,164	2,203	5,443	77	4	7	11	11	0	11
33	พระนครศรีอยุธยา	146	120,288	104,943	225,378	146	39	161	200	200	0	200
34	พังงา	185	6,356	10,577	17,118	185	34	26	60	60	0	60
35	พัทลุง	66	7,248	9,825	17,139	66	8	25	33	33	0	33
36	พิจิตร	22	10,990	20,035	31,047	22	2	1	3	3	0	3
37	พิษณุโลก	64	7,402	17,288	24,753	64	7	6	13	13	0	13
38	เพชรบุรี	242	11,976	29,649	41,867	242	160	93	253	214	39	253
39	เพชรบูรณ์	35	5,355	10,304	15,694	35	0	1	1	1	0	1
40	แพร่	23	2,870	8,740	11,634	23	4	0	4	4	0	4
41	พะเยา	12	2,893	4,664	7,569	12	5	2	7	7	0	7
42	ภูเก็ต	36	3,432	11,836	15,304	36	83	114	197	197	0	197
43	มหาสารคาม	64	13,617	16,711	30,392	64	31	38	69	64	5	69
44	มุกดาหาร	28	2,467	4,423	6,918	28	0	10	10	10	0	10
45	แม่ฮ่องสอน	0	110	287	397	0	0	0	0	0	0	0

(หมายเหตุ : ออกหนังสือเรียกตัว หมายถึง การออกหนังสือเรียกตัวผู้ขับรถในกรณีที่ใช้ความเร็วเกินกฎหมายกำหนดที่ตรวจพบจากระบบ GPS,
ข้อมูล ณ วันที่ 8 พฤษภาคม 2567

ลำดับ ที่	ชื่อหน่วยงาน กตส./สขจ.	จำนวนการกระทำผิด (คัน)				ออกหนังสือ เรียกตัว (ฉบับ)	มารายงานตัว (ราย)		รายงานตัว (ราย)	การดำเนินการกับผู้กระทำผิด		
		กรณี ความเร็ว (คัน)	กรณี ไม่แสดงตัวตน (คัน)	กรณี ชั่วโมงการทำงานเกิน (คัน)	รวม		หน่วยออกหนังสือ	หน่วยอื่น		ปรับ (ราย)	ตักเตือน (ราย)	อบรม (ราย)
46	ยะลา	4	1,631	692	2,327	4	0	14	14	14	0	14
47	ยโสธร	13	5,829	6,431	12,272	13	7	2	9	9	0	9
48	ร้อยเอ็ด	45	8,270	12,024	20,340	45	43	11	54	54	0	54
49	ระนอง	1	812	2,505	3,318	1	2	3	5	5	0	5
50	ระยอง	261	25,199	19,426	44,886	261	49	79	128	128	0	128
51	ราชบุรี	42	29,171	30,056	59,269	42	0	0	0	0	0	0
52	ลพบุรี	87	25,500	21,951	47,538	87	5	32	37	37	0	37
53	ลำปาง	101	6,076	16,887	23,064	101	8	9	17	17	0	17
54	ลำพูน	15	5,422	7,179	12,616	15	3	7	10	10	0	10
55	เลย	8	4,421	6,366	10,794	8	4	26	30	30	0	30
56	ศรีสะเกษ	40	5,098	8,032	13,169	40	30	20	50	50	0	50
57	สกลนคร	30	4,303	6,588	10,921	30	0	0	0	0	0	0
58	สงขลา	106	5,546	11,511	17,164	106	22	61	83	83	0	83
59	สตูล	18	850	775	1,644	18	0	16	16	16	0	16
60	สมุทรปราการ	312	100,392	43,787	144,491	312	36	247	283	283	0	283
61	สมุทรสงคราม	139	16,626	26,806	43,571	139	11	46	57	57	0	57
62	สมุทรสาคร	42	37,780	33,861	71,683	42	2	20	22	22	0	22
63	สระแก้ว	89	7,233	13,391	20,713	89	89	45	134	134	0	134
64	สระบุรี	104	62,358	79,458	141,920	104	38	39	77	77	0	77
65	สิงห์บุรี	92	24,285	23,862	48,239	92	6	30	36	36	0	36
66	สุโขทัย	17	2,481	5,783	8,281	17	0	0	0	0	0	0
67	สุพรรณบุรี	58	27,290	27,711	55,059	58	9	23	32	32	0	32
68	สุราษฎร์ธานี	227	9,547	31,027	40,801	227	35	25	60	60	0	60
69	สุรินทร์	43	9,265	14,917	24,226	43	13	5	18	18	0	18
70	หนองคาย	22	3,486	4,641	8,149	22	16	0	16	16	0	16
71	หนองบัวลำภู	18	7,815	10,022	17,855	18	0	0	0	0	0	0
72	อ่างทอง	62	29,551	24,731	54,344	62	7	4	11	6	5	11
73	อุดรธานี	61	11,926	16,234	28,221	61	4	15	19	17	2	19
74	อุทัยธานี	3	3,652	3,471	7,127	3	4	3	7	7	0	7
75	อุดรดิตถ์	29	4,054	9,664	13,747	29	0	2	2	2	0	2
76	อุบลราชธานี	32	3,559	8,928	12,519	32	1	0	1	1	0	1
77	อำนาจเจริญ	7	2,829	1,989	4,825	7	0	1	1	1	0	1
รวม		6,626	1,528,666	1,661,005	3,196,297	6,626	1,396	3,058	4,454	4,243	211	4,454

(หมายเหตุ : ออกหนังสือเรียกตัว หมายถึง การออกหนังสือเรียกตัวผู้ขับรถในกรณีที่ใช้ความเร็วเกินกฎหมายกำหนดที่ตรวจพบจากระบบ GPS,
ข้อมูล ณ วันที่ 8 พฤษภาคม 2567

การสุ่มตรวจสอบคุณภาพข้อมูลการเดินทางระบบ GPS ประจำเดือน เมษายน พ.ศ. 2567

ลำดับ ที่	ชื่อหน่วยงาน สขพ./สขจ.	สุ่มตรวจสอบคุณภาพข้อมูล				รวม (คัน)	ข้อมูลความผิดปกติที่พบ							รวม (คัน)	หมายเหตุ
		รถโดยสาร ประจำทาง (คัน)	รถโดยสาร ไม่ประจำทาง (คัน)	รถบรรทุก ไม่ประจำทาง (คัน)	รถบรรทุก ส่วนบุคคล (คัน)		1.ข้อมูลการเดินทาง ขาดหายทุกๆ 5 นาที (คัน)	2.ข้อมูลการเดินทาง ขาดหายมากกว่า 30 นาที (คัน)	3.พิกัดของรถ ไม่ต่อเนื่อง/พิกัด ไม่อยู่บนถนน (คัน)	4.ไม่ปรากฏแผนที่ เส้นทางการเดินทาง ในหน้าMasterFile (คัน)	5.จุด Start และ จุด Last ไม่ตรงกัน (คัน)	6.พบความเร็วเป็น 0 กม./ชม.แต่ พิกัดเปลี่ยนแปลง (คัน)	7.อื่นๆ (คัน)		
1	กรุงเทพมหานคร	1,750	772	723	512	3,757	28	53	61	0	4	3	317	466	ไม่แสดงตน (115 คัน), ชั่วโมงทำงานเกิน (188 คัน), ความเร็วเกิน (8 คัน), โบบนุญขาดผิดประเภท (6 คัน)
2	กระบี่	15	45	45	45	150	0	0	0	0	0	0	5	5	ไม่เชื่อมต่อ/ไม่ส่งข้อมูล (4 คัน), ถูกยกเลิก/ไม่พบการติดตั้ง (1 คัน)
3	กาญจนบุรี	638	771	2,062	3,384	6,855	0	0	0	16	0	0	0	16	
4	กาฬสินธุ์	72	48	156	183	459	0	0	0	2	0	0	0	2	
5	กำแพงเพชร	3	34	38	13	88	0	0	0	0	0	0	0	0	
6	ขอนแก่น	16	28	18	17	79	32	11	0	0	0	0	0	43	
7	จันทบุรี	23	23	35	36	117	0	0	0	0	0	0	0	0	
8	ฉะเชิงเทรา	14	291	177	417	899	0	0	0	0	0	0	0	0	
9	ชลบุรี	362	460	275	256	1,353	0	0	0	0	0	0	1	1	รถที่ไม่เชื่อมต่อ GPS (1 คัน)
10	ชัยนาท	10	8	33	53	104	0	0	4	0	0	0	2	6	ตำแหน่งไม่อยู่บนท้องถนน, ตำแหน่งกระโดด (2 คัน)
11	ชัยภูมิ	30	13	120	180	343	0	0	0	0	0	0	0	0	
12	ชุมพร	140	250	257	250	897	0	2	0	0	0	0	0	2	
13	เชียงราย	80	70	60	70	280	0	0	0	0	0	0	0	0	
14	เชียงใหม่	32	50	90	80	252	1	1	0	0	0	0	0	2	
15	ตรัง	188	36	660	767	1,651	0	0	0	0	0	0	0	0	
16	ตราด	18	5	12	16	51	3	2	2	1	1	0	0	9	
17	ตาก	3	68	349	54	474	0	0	2	0	0	0	0	2	
18	นครนายก	82	100	98	58	338	0	0	0	0	0	0	0	0	
19	นครปฐม	25	45	298	326	694	0	0	0	0	0	0	0	0	
20	นครพนม	8	5	15	15	43	0	0	0	0	0	0	0	0	
21	นครราชสีมา	133	175	99	110	517	0	0	0	0	0	0	0	0	
22	นครศรีธรรมราช	309	180	124	105	718	0	0	0	0	0	0	0	0	
23	นครสวรรค์	550	600	650	500	2,300	0	0	0	0	0	0	0	0	
24	นนทบุรี	93	744	2,232	2,976	6,045	0	0	0	0	0	0	0	0	
25	นราธิวาส	25	30	0	0	55	19	0	19	0	0	19	0	57	
26	น่าน	9	14	27	36	86	0	0	0	0	0	0	0	0	

(หมายเหตุ : ข้อมูล ณ วันที่ 8 พฤษภาคม 2567)

ลำดับ ที่	ชื่อหน่วยงาน สขพ./สขจ.	สรุปตรวจสอบคุณภาพข้อมูล				รวม (คัน)	ข้อมูลความผิดปกติที่พบ							รวม (คัน)	หมายเหตุ
		รถโดยสาร ประจำทาง (คัน)	รถโดยสาร ไม่ประจำทาง (คัน)	รถบรรทุก ไม่ประจำทาง (คัน)	รถบรรทุก ส่วนบุคคล (คัน)		1.ข้อมูลการเดินทาง ขาดหายทุกๆ 5 นาที (คัน)	2.ข้อมูลการเดินทาง ขาดหายมากกว่า 30 นาที (คัน)	3.พิกัดของรถ ไม่ต่อเนื่อง/พิกัด ไม่อยู่บนถนน (คัน)	4.ไม่ปรากฏแผนที่ เส้นทางการเดินทาง ในหน้าMasterFile (คัน)	5.จุด Start และ จุด Last ไม่ตรงกัน (คัน)	6.พบความเร็วเป็น 0 กม./ชม.แต่ พิกัดเปลี่ยนแปลง (คัน)	7.อื่นๆ (คัน)		
27	บึงกาฬ	300	210	760	650	1,920	0	0	0	0	10	0	0	10	
28	บุรีรัมย์	0	0	0	0	0	0	0	0	0	0	0	0	0	
29	ปทุมธานี	20	39	79	108	246	0	0	0	0	0	0	0	0	
30	ประจวบคีรีขันธ์	187	297	638	524	1,646	0	56	0	0	0	0	0	56	
31	ปราจีนบุรี	45	28	40	36	149	0	0	0	0	0	0	0	0	
32	ปัตตานี	148	97	77	98	420	0	0	0	0	0	0	3	3	รถที่ไม่เชื่อมต่อ GPS (3 คัน)
33	พระนครศรีอยุธยา	0	0	0	0	0	0	0	0	0	0	0	0	0	
34	พังงา	513	852	496	510	2,371	0	0	0	0	0	0	0	0	
35	พัทลุง	14	1	6	29	50	0	0	0	0	0	0	0	0	
36	พิจิตร	653	53	729	238	1,673	0	0	0	0	0	0	0	0	
37	พิษณุโลก	2,119	103	2,831	2,582	7,635	0	0	0	0	0	0	0	0	
38	เพชรบุรี	56	49	63	57	225	0	0	1	2	0	0	0	3	
39	เพชรบูรณ์	16	1	8	49	74	0	0	0	0	0	0	0	0	
40	แพร่	150	300	600	600	1,650	5	0	2	7	3	1	0	18	
41	พะเยา	522	340	2,192	1,165	4,219	0	0	0	0	0	0	0	0	
42	ภูเก็ต	20	135	10	10	175	0	0	0	0	0	0	0	0	
43	มหาสารคาม	180	180	180	180	720	0	0	0	0	0	0	0	0	
44	มุกดาหาร	136	140	155	137	568	0	0	0	0	0	0	0	0	
45	แม่ฮ่องสอน	18	8	19	11	56	0	0	0	0	0	0	0	0	
46	ยะลา	130	98	110	105	443	0	0	1	0	0	0	0	1	
47	ยโสธร	30	20	75	152	277	0	0	0	0	2	0	0	2	
48	ร้อยเอ็ด	5	5	5	5	20	0	0	0	0	0	0	0	0	
49	ระนอง	161	289	693	993	2,136	5	4	2	21	2	2	0	36	
50	ระยอง	70	86	644	80	880	0	0	2	4	0	0	4	10	GPS LOST (4 คัน)
51	ราชบุรี	153	82	343	322	900	0	0	0	0	0	0	0	0	
52	ลพบุรี	27	39	33	57	156	2	1	2	3	2	2	0	12	
53	ลำปาง	50	50	150	150	400	0	0	0	3	0	0	0	3	

(หมายเหตุ : ข้อมูล ณ วันที่ 8 พฤษภาคม 2567)

ลำดับ ที่	ชื่อหน่วยงาน สขพ./สขจ.	สุ่มตรวจสอบคุณภาพข้อมูล				รวม (คัน)	ข้อมูลความผิดปกติที่พบ							รวม (คัน)	หมายเหตุ
		รถโดยสาร ประจำทาง (คัน)	รถโดยสาร ไม่ประจำทาง (คัน)	รถบรรทุก ไม่ประจำทาง (คัน)	รถบรรทุก ส่วนบุคคล (คัน)		1.ข้อมูลการเดินทาง ขาดหายทุกๆ 5 นาที (คัน)	2.ข้อมูลการเดินทาง ขาดหายมากกว่า 30 นาที (คัน)	3.พิกัดของรถ ไม่ต่อเนื่อง/พิกัด ไม่อยู่บนถนน (คัน)	4.ไม่ปรากฏแผนที่ เส้นทางการเดินทาง ในหน้าMasterFile (คัน)	5.จุด Start และ จุด Last ไม่ตรงกัน (คัน)	6.พบความเร็วเป็น 0 กม./ชม.แต่ พิกัดเปลี่ยนแปลง (คัน)	7.อื่นๆ (คัน)		
54	ลำพูน	3	10	15	15	43	0	0	0	0	0	0	0	0	
55	เลย	729	279	727	1,017	2,752	0	0	0	0	0	0	0	0	
56	ศรีสะเกษ	15	23	112	97	247	0	0	0	0	0	0	0	0	
57	สกลนคร	7	3	37	87	134	0	0	0	0	0	0	0	0	
58	สงขลา	1,374	122	275	137	1,908	0	0	0	2	0	0	0	2	
59	สตูล	47	56	29	37	169	2	0	0	0	0	0	0	2	
60	สมุทรปราการ	28	1,565	987	1,263	3,843	43	4	27	30	0	0	0	104	
61	สมุทรสงคราม	0	0	34	51	85	0	0	0	51	0	0	0	51	
62	สมุทรสาคร	21	45	36	68	170	2	0	2	0	0	4	0	8	
63	สระแก้ว	11	49	21	8	89	0	0	0	0	0	0	0	0	
64	สระบุรี	10	20	950	980	1,960	0	0	0	0	0	0	0	0	
65	สิงห์บุรี	60	40	50	50	200	0	0	2	0	2	0	0	4	
66	สุโขทัย	357	361	358	449	1,525	0	0	0	0	0	0	0	0	
67	สุพรรณบุรี	329	74	179	1,856	2,438	0	0	0	0	0	0	107	107	ภาษีขาด (107 คัน)
68	สุราษฎร์ธานี	15	36	142	55	248	1	0	2	0	52	0	0	55	
69	สุรินทร์	42	52	61	59	214	0	0	0	0	0	0	0	0	
70	หนองคาย	120	120	120	120	480	0	0	0	0	0	0	0	0	
71	หนองบัวลำภู	17	15	45	45	122	0	0	1	0	0	0	0	1	
72	อ่างทอง	34	81	79	41	235	0	0	0	0	0	0	0	0	
73	อุดรธานี	23	8	13	17	61	0	0	0	0	0	0	0	0	
74	อุทัยธานี	26	159	251	769	1,205	0	0	0	0	0	0	0	0	
75	อุตรดิตถ์	3,031	15	105	39	3,190	0	0	0	5	0	0	0	5	
76	อุบลราชธานี	10	16	25	27	78	0	0	0	0	0	0	0	0	
77	อำนาจเจริญ	5	7	8	5	25	0	0	0	0	0	0	0	0	
	รวม	16,665	11,523	24,248	26,599	79,035	143	134	132	147	78	31	439	1,104	

(หมายเหตุ : ข้อมูล ณ วันที่ 8 พฤษภาคม 2567)

รายงานผลการดำเนินการกับผู้กระทำความผิดที่ตรวจพบจากระบบ GPS ทั่วประเทศ
รถโดยสารสาธารณะและรถบรรทุก

รถโดยสารประจำทาง

ไตรมาส/ ปีงบประมาณ	เดือน	การกระทำความผิด (คัน)				ออกหนังสือ เรียกตัว	รายงานตัว (ราย)	การดำเนินการกับผู้กระทำความผิด		
		ความเร็วเกิน	ไม่แสดงตน	ชั่วโมงการทำงานเกิน	รวม			ปรับ	ตัดเดือน	อบรม
1/2567	ต.ค. 66	1,019	69,304	83,857	154,180	1,019	745	640	105	745
	พ.ย. 66	1,123	64,213	92,863	158,199	1,095	406	354	52	406
	ธ.ค. 66	1,653	58,983	86,611	147,247	1,629	1,186	1,115	71	1,186
2/2567	ม.ค. 67	1,544	53,538	77,196	132,278	1,518	668	556	112	668
	ก.พ. 67	1,277	49,324	72,422	123,023	1,245	343	310	33	343
	มี.ค. 67	1,230	51,244	63,136	115,610	1,230	963	855	108	963
3/2567	เม.ย. 67	1,123	52,207	112,282	165,612	1,123	673	602	71	673
รวม		8,969	398,813	588,367	996,149	8,859	4,984	4,432	552	4,984

รถโดยสารไม่ประจำทาง

ไตรมาส/ ปีงบประมาณ	เดือน	การกระทำความผิด (คัน)				ออกหนังสือ เรียกตัว	รายงานตัว (ราย)	การดำเนินการกับผู้กระทำความผิด		
		ความเร็วเกิน	ไม่แสดงตน	ชั่วโมงการทำงานเกิน	รวม			ปรับ	ตัดเดือน	อบรม
1/2567	ต.ค. 66	2,227	62,192	17,416	81,835	2,227	1,537	1,450	87	1,537
	พ.ย. 66	2,938	109,127	46,689	158,754	2,900	939	828	111	939
	ธ.ค. 66	4,048	127,181	58,674	189,903	4,014	2,425	2,169	256	2,425
2/2567	ม.ค. 67	4,502	131,012	49,949	185,463	4,472	1,768	1,658	110	1,768
	ก.พ. 67	4,603	135,712	39,010	179,325	4,567	1,127	1,075	52	1,127
	มี.ค. 67	4,047	132,378	39,019	175,444	4,047	2,418	2,232	186	2,418
3/2567	เม.ย. 67	2,824	96,624	88,885	188,333	2,824	1,791	1,724	67	1,791
รวม		25,189	794,226	339,642	1,159,057	25,051	12,005	11,136	869	12,005

รถบรรทุกไม่ประจำทาง

ไตรมาส/ ปีงบประมาณ	เดือน	การกระทำความผิด (คัน)				ออกหนังสือ เรียกตัว	รายงานตัว (ราย)	การดำเนินการกับผู้กระทำความผิด		
		ความเร็วเกิน	ไม่แสดงตน	ชั่วโมงการทำงานเกิน	รวม			ปรับ	ตัดเดือน	อบรม
1/2567	ต.ค. 66	2,141	646,222	469,440	1,117,803	2,141	954	916	38	954
	พ.ย. 66	2,559	1,076,722	1,027,457	2,106,738	2,476	887	832	55	887
	ธ.ค. 66	2,961	1,265,577	939,310	2,207,848	2,925	1,833	1,704	129	1,833
2/2567	ม.ค. 67	2,710	1,226,516	708,028	1,937,254	2,676	1,307	1,173	134	1,307
	ก.พ. 67	2,719	1,230,716	720,473	1,953,908	2,691	854	828	26	854
	มี.ค. 67	2,119	1,163,286	906,167	2,071,572	2,119	1,840	1,681	159	1,840
3/2567	เม.ย. 67	1,642	869,700	987,724	1,859,066	1,642	1,302	1,281	21	1,302
รวม		16,851	7,478,739	5,758,599	13,254,189	16,670	8,977	8,415	562	8,977

รถบรรทุกส่วนบุคคล

ไตรมาส/ ปีงบประมาณ	เดือน	การกระทำความผิด (คัน)				ออกหนังสือ เรียกตัว	รายงานตัว (ราย)	การดำเนินการกับผู้กระทำความผิด		
		ความเร็วเกิน	ไม่แสดงตน	ชั่วโมงการทำงานเกิน	รวม			ปรับ	ตักเตือน	อบรม
1/2567	ต.ค. 66	1,150	389,165	178,624	568,939	1,150	766	713	53	766
	พ.ย. 66	1,680	635,329	377,786	1,014,795	1,606	579	557	22	579
	ธ.ค. 66	1,989	745,948	343,347	1,091,284	1,919	1,229	1,136	93	1,229
2/2567	ม.ค. 67	1,751	759,989	271,675	1,033,415	1,712	796	746	50	796
	ก.พ. 67	1,820	764,358	275,229	1,041,407	1,789	592	549	43	592
	มี.ค. 67	1,434	676,093	377,824	1,055,351	1,434	994	884	110	994
3/2567	เม.ย. 67	1,037	510,135	472,114	983,286	1,037	688	636	52	688
รวม		10,861	4,481,017	2,296,599	6,788,477	10,647	5,644	5,221	423	5,644

(หมายเหตุ : ออกหนังสือเรียกตัว หมายถึง การออกหนังสือเรียกตัวผู้ขับรถในกรณีที่ใช้ความเร็วเกินกฎหมายกำหนดที่ตรวจพบจากระบบ GPS)