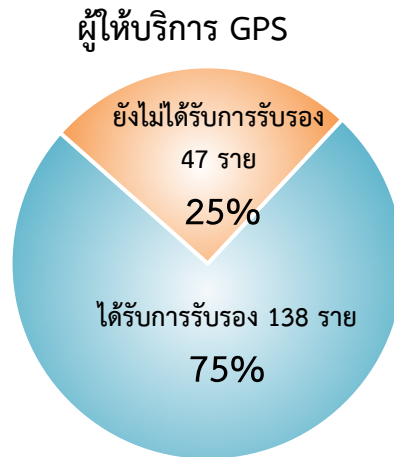


## รายงานสถิติตามโครงการ “มั่นใจทั่วไทย รถใช้ GPS” ประจำเดือนสิงหาคม 2563

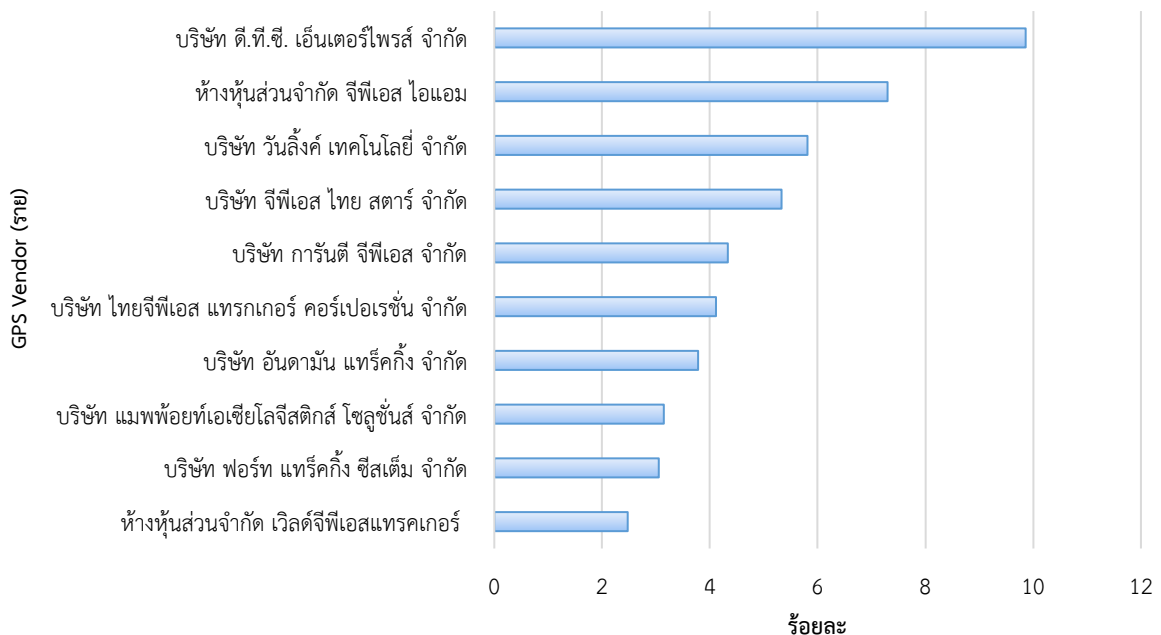
กรมการขนส่งทางบกได้ดำเนินโครงการ “มั่นใจทั่วไทย รถใช้ GPS” ตั้งแต่วันที่ 25 มกราคม 2559 ในวันนี้ ศูนย์บริหารจัดการเดินรถระบบ GPS ขอรายงานข้อมูลและสถิติต่าง ๆ ที่เกี่ยวข้อง ประจำเดือนสิงหาคม 2563 ดังนี้

1. จำนวนผู้ให้บริการระบบ GPS (GPS Vendor) ที่เชื่อมต่อข้อมูลกับกรมการขนส่งทางบก 185 ราย โดยได้รับการรับรองจากกรมการขนส่งทางบกจำนวน 138 ราย



1.1 สถิติการให้บริการของผู้ให้บริการระบบ GPS (GPS Vendor) ที่ให้บริการมากที่สุด 10 อันดับแรก

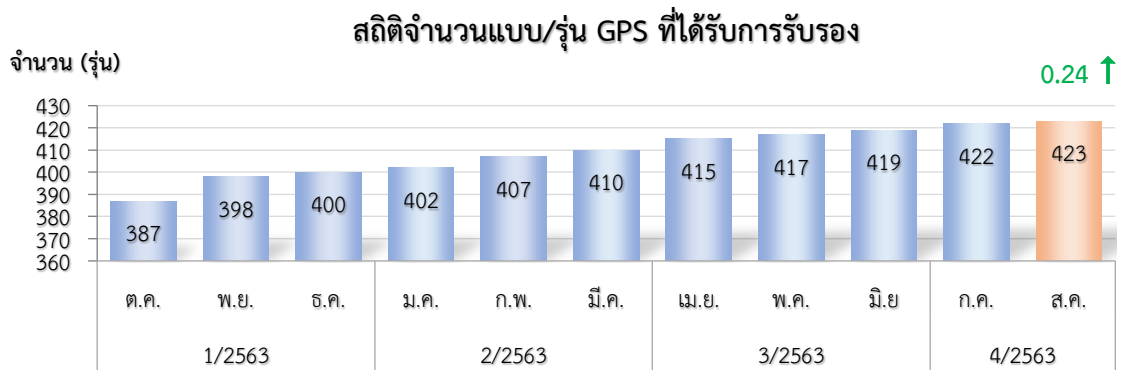
### สถิติการให้บริการของผู้ให้บริการติดตามรถ (GPS Vendor) 10 อันดับแรก



จากสถิติผู้ให้บริการระบบ GPS (GPS Vendor) 185 ราย ให้บริการข้อมูลการเดินรถ จำนวน 482,040 คัน โดยผู้ให้บริการระบบ GPS (GPS Vendor) ที่ให้บริการ มากที่สุดคือ บริษัท ดี.ที.ซี. เอ็นเตอร์ไพรส์ จำกัด รองลงมาคือ ห้างหุ้นส่วนจำกัด จีพีเอส ไอแอม และ บริษัท วันลิงค์ เทคโนโลยี จำกัด ตามลำดับ

## 2. จำนวนรุ่นที่ได้รับการรับรองจากกรมการขนส่งทางบก

ในเดือนสิงหาคม 2563 จำนวนแบบ/รุ่น GPS ที่ได้รับการรับรอง จำนวน 423 รุ่น ซึ่งมีจำนวนเพิ่มขึ้นจากเดือนกรกฎาคม จำนวน 1 รุ่น คิดเป็นร้อยละ 0.24



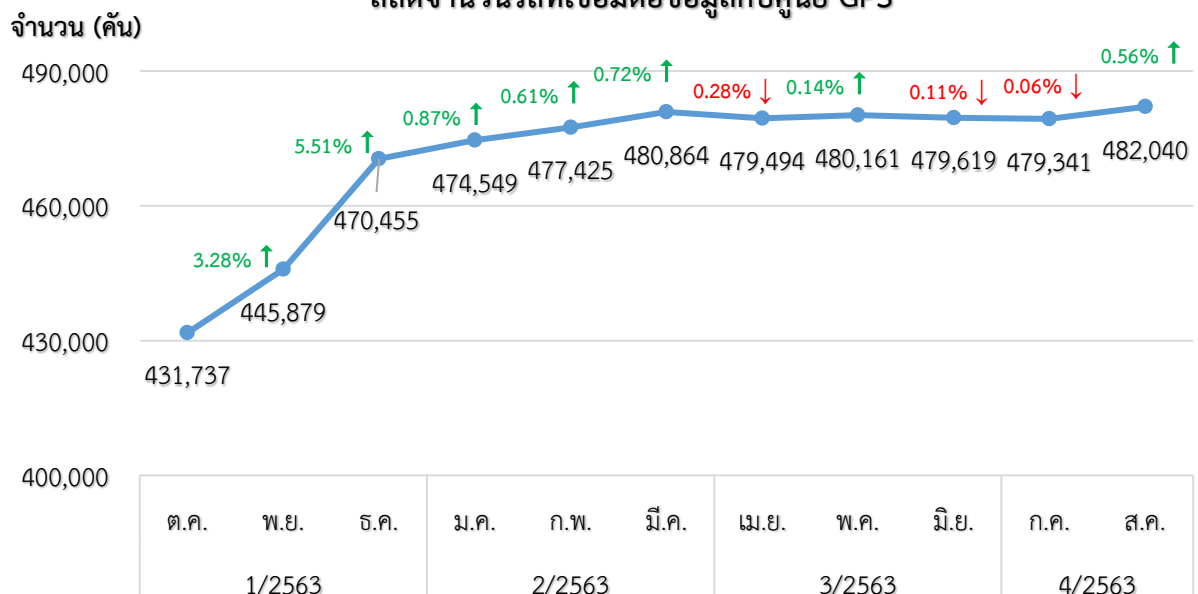
## 3. จำนวนรถที่เชื่อมต่อข้อมูลกับศูนย์ GPS

หน่วย : คัน

รถโดยสารประจำทาง	รถโดยสารไม่ประจำทาง	รถบรรทุกไม่ประจำทาง	รถบรรทุกส่วนบุคคล	รถอื่น ๆ	รวม
17,640	59,294	138,362	224,073	42,671	482,040



## สถิติจำนวนรถที่เชื่อมต่อข้อมูลกับศูนย์ GPS

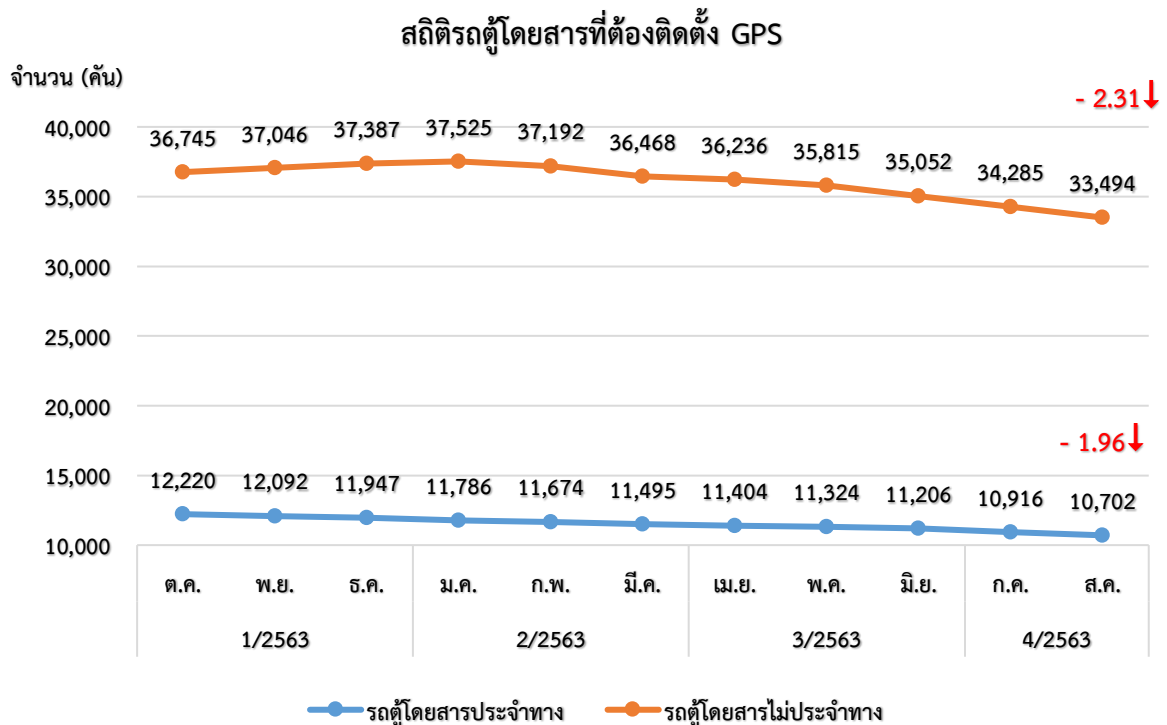


/ 3.1 จำนวนรถ...

### 3.1 จำนวนรถโดยสารที่ต้องติดตั้ง GPS

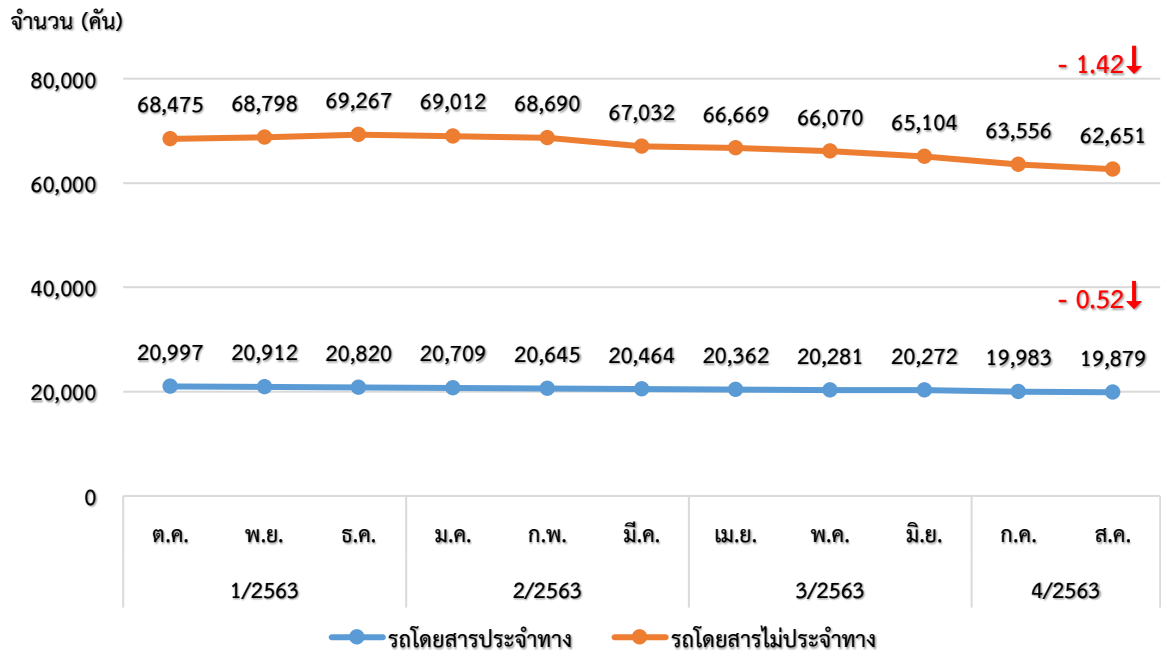
ในเดือนสิงหาคม 2563 มีจำนวนรถโดยสารที่ต้องติดตั้ง GPS ทั้งหมด 82,530 คัน เป็นรถโดยสารประจำทางและรถตู้โดยสารประจำทาง จำนวน 19,879 คัน รถโดยสารไม่ประจำทางและรถตู้โดยสารไม่ประจำทาง จำนวน 62,651 คัน

ประเภทรถ	1/2563			2/2563			3/2563			4/2563	
	ต.ค.	พ.ย.	ธ.ค.	ม.ค.	ก.พ.	มี.ค.	เม.ย.	พ.ค.	มิ.ย.	ก.ค.	ส.ค.
รถโดยสารประจำทาง	20,997	20,912	20,820	20,709	20,645	20,464	20,362	20,281	20,272	19,983	19,879
รถโดยสารไม่ประจำทาง	68,475	68,798	69,267	69,012	68,690	67,032	66,669	66,070	65,104	63,556	62,651
รวมรถโดยสาร	89,472	89,710	90,087	89,721	89,335	87,496	87,031	86,351	85,376	83,539	82,530
รถตู้โดยสารประจำทาง	12,220	12,092	11,947	11,786	11,674	11,495	11,404	11,324	11,206	10,916	10,702
- หมวด 1	4,122	4,111	4,070	4,001	3,988	3,930	3,888	3,854	3,830	3,705	3,619
- หมวด 2	4,446	4,339	4,251	4,116	4,024	3,935	3,901	3,871	3,814	3,705	3,605
- หมวด 3	3,652	3,642	3,626	3,669	3,662	3,630	3,615	3,599	3,562	3,506	3,478
รถตู้โดยสารไม่ประจำทาง	36,745	37,046	37,387	37,525	37,192	36,468	36,236	35,815	35,052	34,285	33,494
รวมรถตู้โดยสาร	48,965	49,138	49,334	49,311	48,866	47,963	47,640	47,139	46,258	45,201	44,196



จากสถิติรถตู้โดยสารที่ต้องติดตั้ง GPS ในเดือนสิงหาคม 2563 พบว่า มีรถตู้โดยสารประจำทางจำนวน 10,702 คัน ซึ่งลดลงจากเดือนกรกฎาคม จำนวน 214 คัน คิดเป็นร้อยละ 1.96 ส่วนรถตู้โดยสารไม่ประจำทาง จำนวน 33,494 คัน ซึ่งลดลงจากเดือนกรกฎาคม จำนวน 791 คัน คิดเป็นร้อยละ 2.31

### สถิติรถโดยสารที่ต้องติดตั้ง GPS



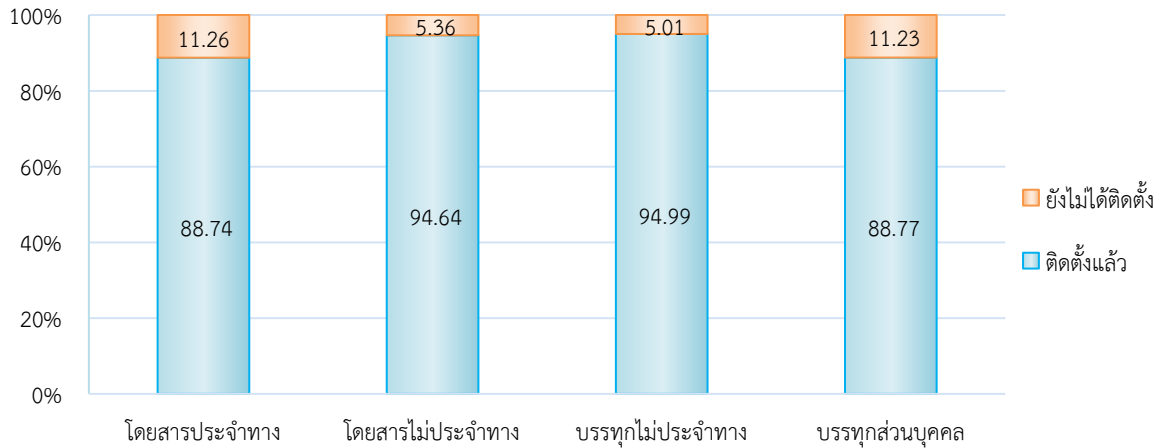
จากสถิติรถโดยสารที่ต้องติดตั้ง GPS ในเดือนสิงหาคม 2563 พบว่า มีรถโดยสารประจำทางจำนวน 19,879 คัน ซึ่งลดลงจากเดือนกรกฎาคม จำนวน 104 คัน คิดเป็นร้อยละ 1.42 ส่วนรถโดยสารไม่ประจำทาง จำนวน 63,556 คัน ซึ่งลดลงจากเดือนกรกฎาคม จำนวน 905 คัน คิดเป็นร้อยละ 0.52

#### 4. จำนวนรถที่ต้องติดตั้งและติดตั้ง GPS แล้วแยกตามประเภทรถ

ประเภทรถ	จำนวนรถที่ต้องติดตั้ง (คัน)	จำนวนรถที่ติดตั้งแล้ว (คัน)	จำนวนรถที่ติดตั้งแล้ว (ร้อยละ)
<b>รถโดยสาร</b>			
● <b>ประจำทาง</b>			
- หมวด 1	19,879	17,640	88.74
- หมวด 2	4,942	4,199	84.97
- หมวด 3	7,466	6,900	92.42
● <b>ไม่ประจำทาง</b>	7,471	6,541	87.55
<b>รวม</b>	<b>62,651</b>	<b>59,294</b>	<b>94.64</b>
<b>รถบรรทุก</b>	<b>82,530</b>	<b>76,934</b>	<b>93.22</b>
● <b>ไม่ประจำทาง</b>			
● <b>ส่วนบุคคล</b>	145,656	138,362	94.99
<b>รวม</b>	<b>252,427</b>	<b>224,073</b>	<b>88.77</b>
<b>รวมทั้งสิ้น</b>	<b>398,083</b>	<b>362,435</b>	<b>91.05</b>

(ข้อมูล ณ วันที่ 31 สิงหาคม 2563)

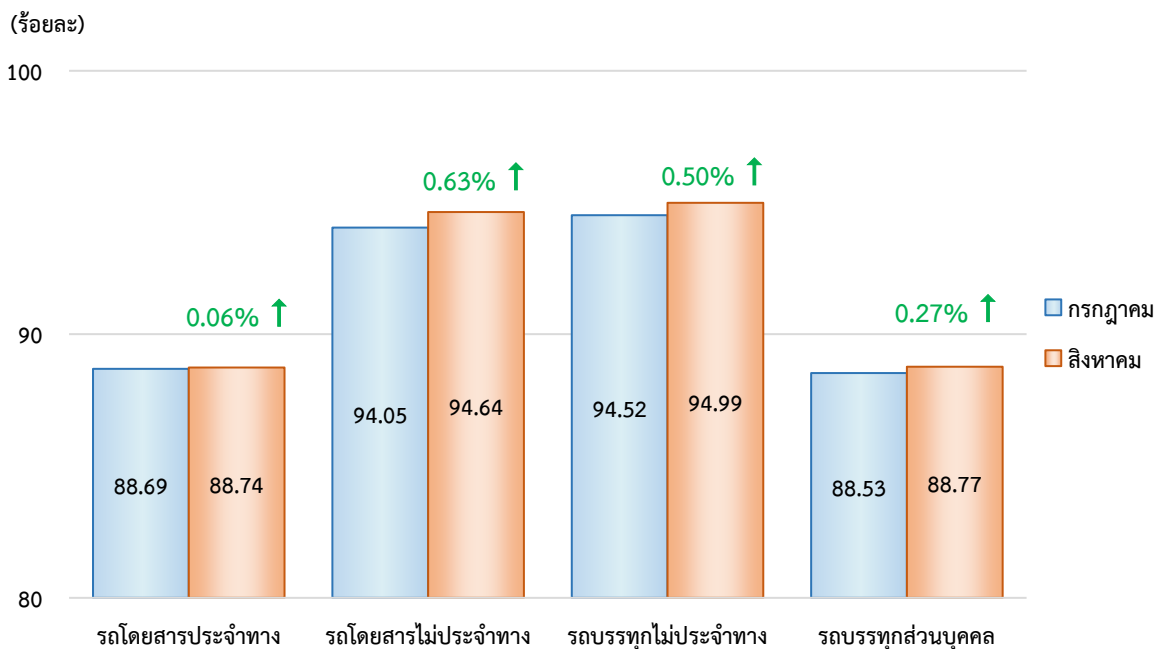
### สถิติการติดตั้ง GPS ของรถทุกประเภท (ร้อยละ)



### 5. จำนวนรถที่ติดตั้ง GPS เดือนสิงหาคม เปรียบเทียบกับเดือนกรกฎาคม 2563

ประเภทรถ	กรกฎาคม		สิงหาคม		ร้อยละอัตราการเปลี่ยนแปลง (เพิ่มขึ้น/ลดลง)
	จำนวนการติดตั้ง (คัน)	ร้อยละ	จำนวนการติดตั้ง (คัน)	ร้อยละ	
รถโดยสารประจำทาง	17,723	88.69	17,640	88.74	0.06
รถโดยสารไม่ประจำทาง	59,775	94.05	59,294	94.64	0.63
รถบรรทุกไม่ประจำทาง	137,114	94.52	138,362	94.99	0.50
รถบรรทุกส่วนบุคคล	223,124	88.53	224,073	88.77	0.27
รวม	437,736	91.08	439,369	91.42	0.37

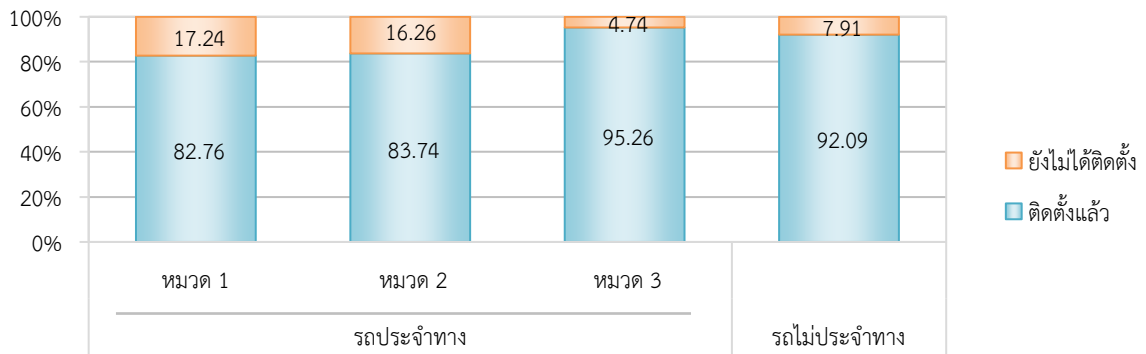
### สถิติการติดตั้ง GPS ของรถทุกประเภทระหว่างเดือนสิงหาคม เปรียบเทียบกับเดือนกรกฎาคม 2563 (ร้อยละ)



## 6. จำนวนรถตู้โดยสารที่ต้องติดตั้ง GPS และที่ติดตั้ง GPS แล้ว

ประเภทรถ	จำนวนรถที่ต้องติดตั้ง (คัน)	จำนวนรถที่ติดตั้งแล้ว (คัน)	จำนวนรถที่ติดตั้งแล้ว (ร้อยละ)
รถประจำทาง	10,702	9,327	87.15
หมวด 1	3,619	2,995	82.76
หมวด 2	3,605	3,019	83.74
หมวด 3	3,478	3,313	95.26
รถไม่ประจำทาง	33,494	31,850	95.09
รวมทั้งหมด	44,196	41,177	93.17

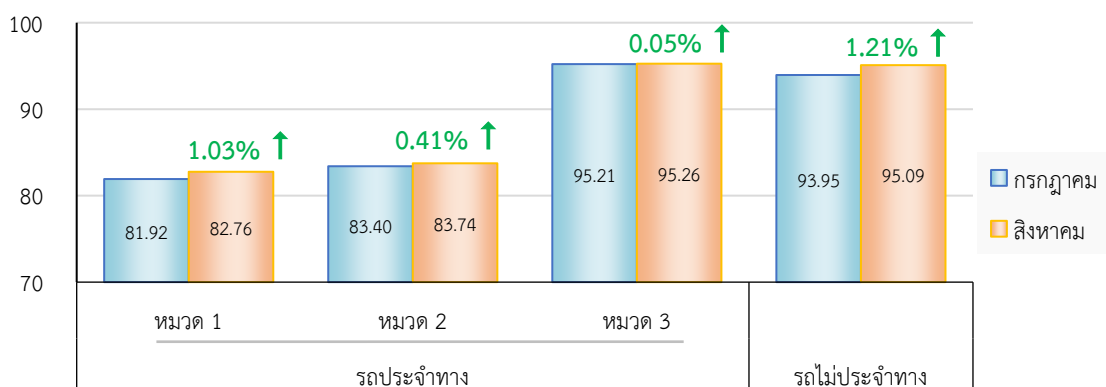
### สถิติการติดตั้ง GPS ของรถตู้โดยสาร (ร้อยละ)



## 7. จำนวนรถตู้โดยสารที่ติดตั้ง GPS เดือนสิงหาคม เปรียบเทียบกับเดือนกรกฎาคม 2563

ประเภท	กรกฎาคม		สิงหาคม		ร้อยละอัตราการ เปลี่ยนแปลง (เพิ่มขึ้น/ลดลง)
	จำนวนการติดตั้ง (คัน)	ร้อยละ	จำนวนการติดตั้ง (คัน)	ร้อยละ	
รถตู้หมวด 1	3,035	81.92	2,995	82.76	1.03
รถตู้หมวด 2	3,090	83.40	3,019	83.74	0.41
รถตู้หมวด 3	3,338	95.21	3,313	95.26	0.05
รถตู้ไม่ประจำทาง	32,211	93.95	31,850	95.09	1.21
รวมทั้งหมด	41,674	92.20	41,177	93.17	1.05

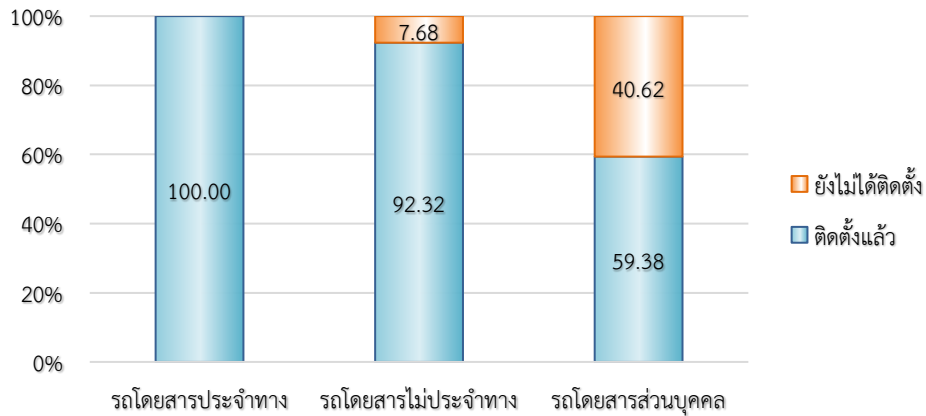
### สถิติการติดตั้ง GPS ของรถตู้โดยสาร ระหว่างเดือนสิงหาคม เปรียบเทียบกับเดือนกรกฎาคม 2563 (ร้อยละ)



## 8. จำนวนรถโดยสาร 2 ชั้น ที่ต้องติดตั้ง GPS และที่ติดตั้ง GPS แล้ว

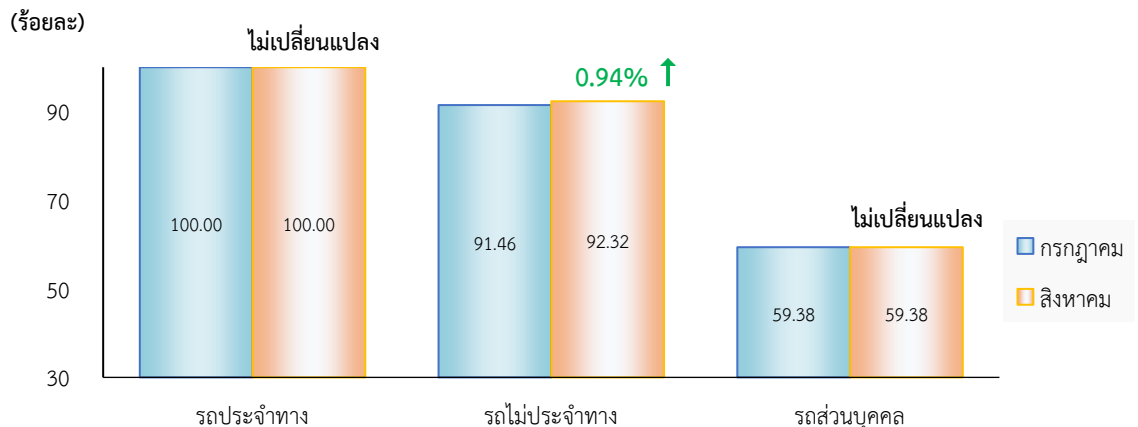
ประเภทรถ	จำนวนรถที่ต้องติดตั้ง (คัน)	จำนวนรถที่ติดตั้งแล้ว (คัน)	จำนวนรถที่ติดตั้งแล้ว (ร้อยละ)
รถประจำทาง	1,414	1,414	100.00
รถไม่ประจำทาง	5,144	4,749	92.32
รถส่วนบุคคล	32	19	59.38
รวมทั้งหมด	6,590	6,182	93.81

## สถิติการติดตั้ง GPS ของรถโดยสาร 2 ชั้น (ร้อยละ)



## 9. จำนวนรถโดยสาร 2 ชั้น ที่ติดตั้ง GPS เดือนสิงหาคม เปรียบเทียบกับเดือนกรกฎาคม 2563

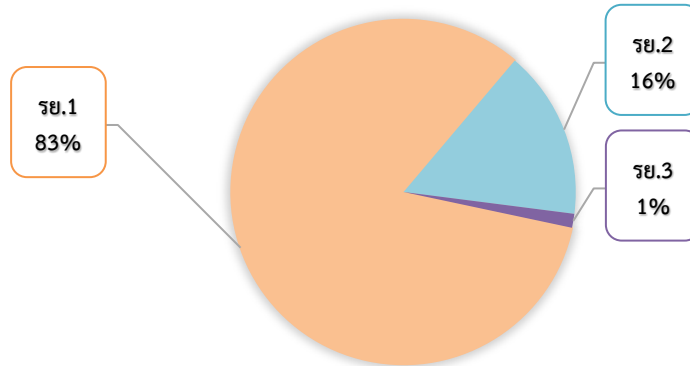
ประเภท	กรกฎาคม		สิงหาคม		ร้อยละอัตราการเปลี่ยนแปลง (เพิ่มขึ้น/ลดลง)
	จำนวนการติดตั้ง (คัน)	ร้อยละ	จำนวนการติดตั้ง (คัน)	ร้อยละ	
รถประจำทาง	1,415	100.00	1,414	100.00	-
รถไม่ประจำทาง	4,702	91.46	4,749	92.32	0.94
รถส่วนบุคคล	19	59.38	19	59.38	-
รวมทั้งหมด	6,136	93.14	6,182	93.81	0.72

สถิติการติดตั้ง GPS ของรถโดยสาร 2 ชั้น  
ระหว่างเดือนสิงหาคม เปรียบเทียบกับเดือนกรกฎาคม 2563 (ร้อยละ)

## 10. จำนวนรถพยาบาลที่เชื่อมต่อข้อมูลกับศูนย์ GPS

หน่วย : คัน			
รย. 1	รย. 2	รย. 3	รวม
951	182	15	1,148

สถิติร้อยละรถพยาบาลที่เชื่อมต่อข้อมูลกับศูนย์ GPS



## 11. จำนวนเรื่องร้องเรียนผ่าน Application “DLT GPS”

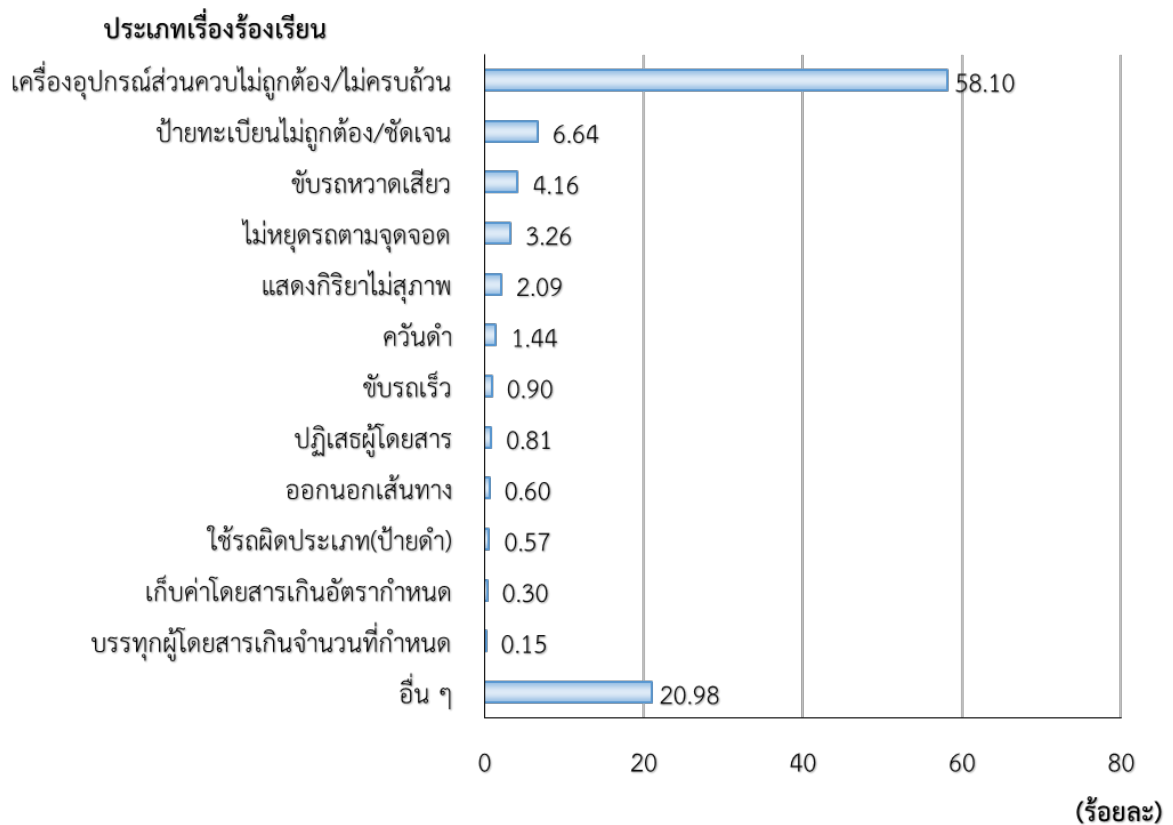
ในเดือนสิงหาคม 2563 มียอดการดาวน์โหลดสะสม Application “DLT GPS” บนโทรศัพท์มือถือจำนวน 445,151 ครั้ง ซึ่งเป็นระบบ Android จำนวน 377,850 ครั้ง และระบบ iOS จำนวน 67,301 ครั้ง โดยศูนย์บริหารจัดการเดินรถระบบ GPS ได้รับเรื่องร้องเรียนที่ผ่าน Application “DLT GPS” บนโทรศัพท์มือถือ ในเดือนสิงหาคม 2563 จำนวน 3,341 เรื่อง ซึ่งมีเรื่องร้องเรียนต่าง ๆ ดังนี้

(1) เครื่องอุปกรณ์ส่วนควบไม่ถูกต้อง	จำนวน	1,941	เรื่อง
(2) ป้ายทะเบียนไม่ถูกต้อง/ชัดเจน	จำนวน	222	เรื่อง
(3) ขับรถหวาดเสียว	จำนวน	139	เรื่อง
(4) ไม่หยุดรถตามจุดจอด	จำนวน	109	เรื่อง
(5) แสดงกิริยาไม่สุภาพ	จำนวน	70	เรื่อง
(6) ควันดำ	จำนวน	48	เรื่อง
(7) ขับรถเร็ว	จำนวน	30	เรื่อง
(8) ปฏิเสธผู้โดยสาร	จำนวน	27	เรื่อง
(9) ออกนอกเส้นทาง	จำนวน	20	เรื่อง
(10) ใช้รถผิดประเภท(ป้ายดำ)	จำนวน	19	เรื่อง
(11) เก็บค่าโดยสารเกินอัตราที่กำหนด	จำนวน	10	เรื่อง
(12) บรรทุกผู้โดยสารเกินจำนวนที่กำหนด	จำนวน	5	เรื่อง
(13) อื่น ๆ	จำนวน	701	เรื่อง

(หมายเหตุ : อื่น ๆ คือ รถมีสภาพไม่พร้อมใช้งาน, พนักงานขับรถใช้โทรศัพท์มือถือขณะขับรถ, แย่งผู้โดยสาร, พนักงานขับรถมีอาการเมาสุราและเสพสารเสพติด, ขับรถบนทางเท้า)

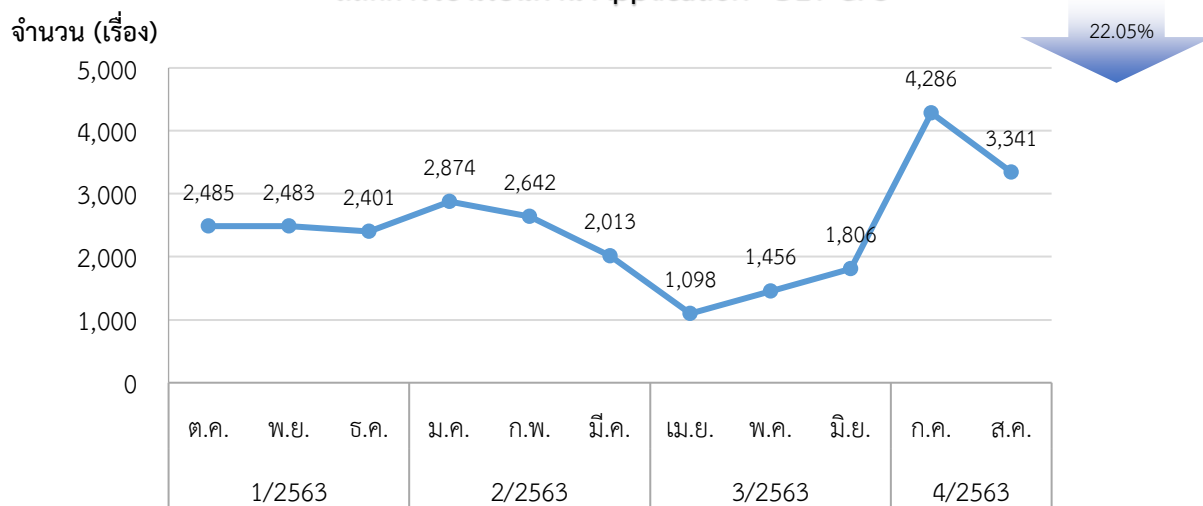


## สถิติร้อยละเรื่องร้องเรียนผ่าน Application "DLT GPS" ประจำเดือนสิงหาคม 2563



จากสถิติร้อยละเรื่องร้องเรียนผ่าน Application “DLT GPS” มีผู้ร้องเรียนเรื่องเครื่องอุปกรณ์ส่วนควบไม่ถูกต้องมากที่สุด ร้อยละ 58.10 รองลงมาคือ ป้ายทะเบียนไม่ถูกต้อง/ชัดเจน ร้อยละ 6.64 และขับรถหวาดเสียว ร้อยละ 4.16 ตามลำดับ ซึ่งทางศูนย์ฯ GPS ได้ส่งเรื่องร้องเรียนให้กองตรวจการขนส่งทางบกดำเนินการต่อไป

## สถิติการร้องเรียนผ่าน Application “DLT GPS”



สถิติการร้องเรียนผ่าน Application “DLT GPS” พบว่า ในเดือนสิงหาคม 2563 มีเรื่องร้องเรียนจำนวน 3,341 เรื่อง มีอัตราการลดลงร้อยละ 22.05 เมื่อเปรียบเทียบกับเดือนกรกฎาคม

### 11.1 สถิติข้อมูลการร้องเรียนที่ไม่ถูกต้อง/ไม่ครบถ้วน

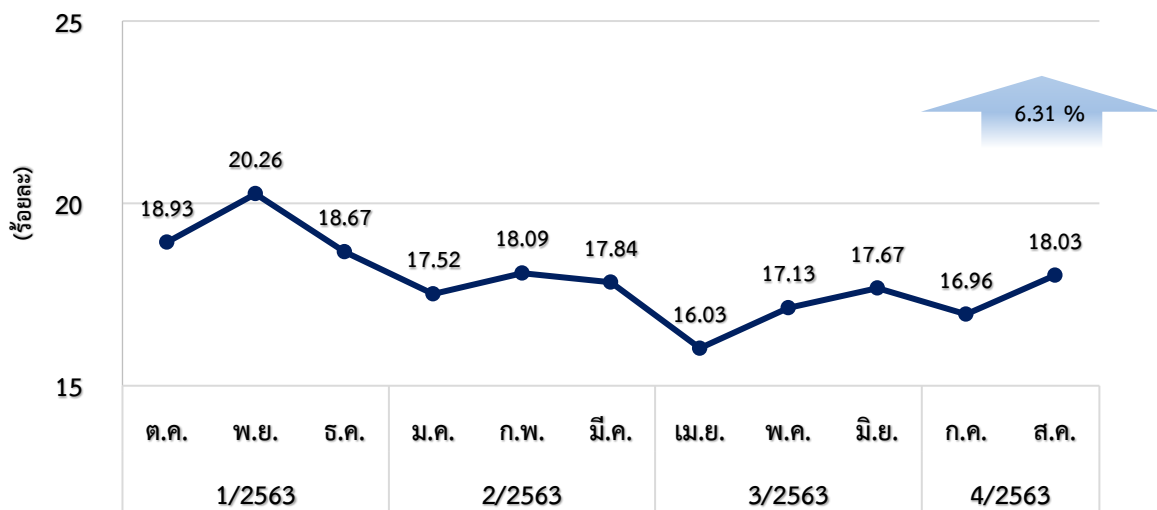
ในเดือนสิงหาคม 2563 มีเรื่องร้องเรียนผ่าน Application “DLT GPS” ซึ่งไม่สามารถลงระบบรับเรื่องร้องเรียน 1584 ได้ เนื่องจากข้อมูลการร้องเรียนไม่ถูกต้องหรือไม่ครบถ้วน จำนวน 300 เรื่อง มีรายละเอียดดังนี้

ข้อมูลการร้องเรียนไม่ถูกต้อง/ ไม่ครบถ้วน	จำนวน (เรื่อง)	ติดต่อได้		ติดต่อไม่ได้	
		มีผู้รับสาย	ไม่มีผู้รับสาย	เบอร์โทรไม่ถูกต้อง	ไม่มีเบอร์
เบอร์โทรไม่ถูกต้อง/ไม่มี	122	-	12	20	90
ชื่อผู้ร้องเรียนไม่ถูกต้อง/ไม่มี	49	6	26	10	7
สาเหตุการร้องเรียนไม่ครบถ้วน	117	11	95	7	4
ป้ายแดง	12	-	12	-	-
<b>รวม</b>	<b>300</b>	<b>17</b>	<b>145</b>	<b>37</b>	<b>101</b>

### 12. การวิเคราะห์การกระทำความผิดจากระบบ GPS

ในเดือนสิงหาคม 2563 มีรถทุกประเภทที่ติดตั้ง GPS กระทำความผิด ร้อยละ 18.03 ซึ่งมีอัตราเพิ่มขึ้นร้อยละ 6.31 เมื่อเทียบกับเดือนกรกฎาคม

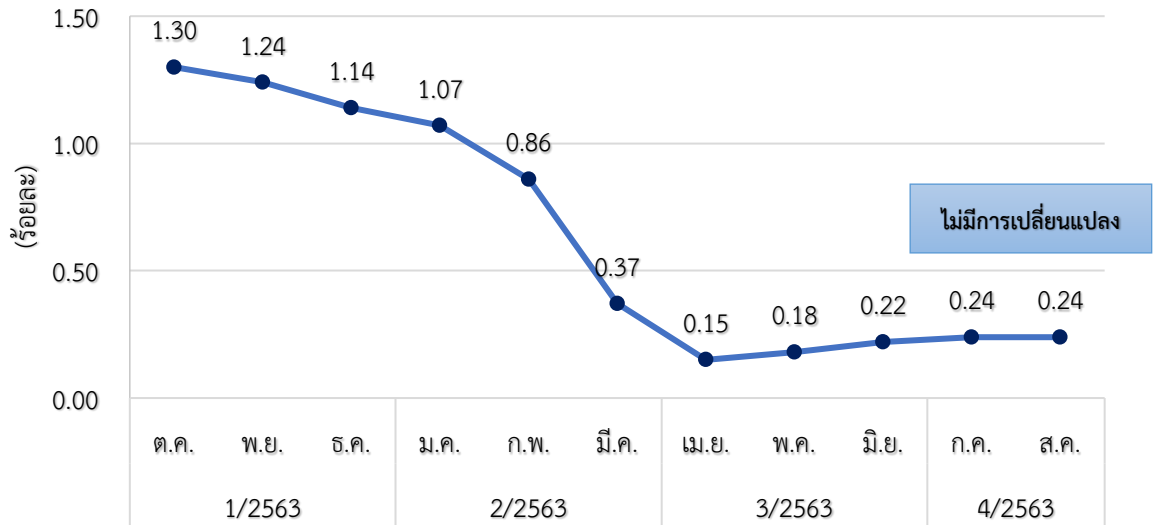
สถิติการกระทำความผิดของรถทุกประเภท (ร้อยละ)



12.1 สถิติการใช้ความเร็วเกิน

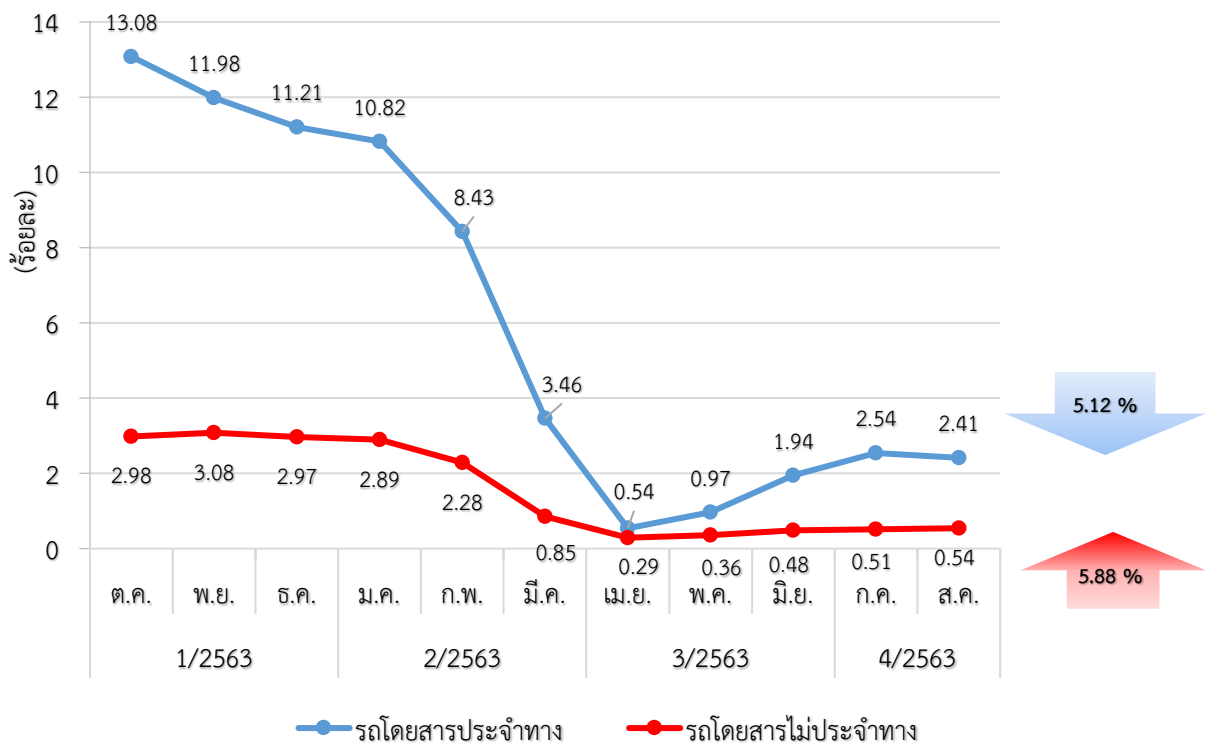
1) สถิติของรถทุกประเภท ในเดือนสิงหาคม 2563 พบว่า รถทุกประเภทที่ติดตั้ง GPS มีการใช้ความเร็วเกิน ร้อยละ 0.24 ซึ่งไม่มีการเปลี่ยนแปลงเมื่อเทียบกับเดือนกรกฎาคม

สถิติการใช้ความเร็วเกินของรถทุกประเภท (ร้อยละ)



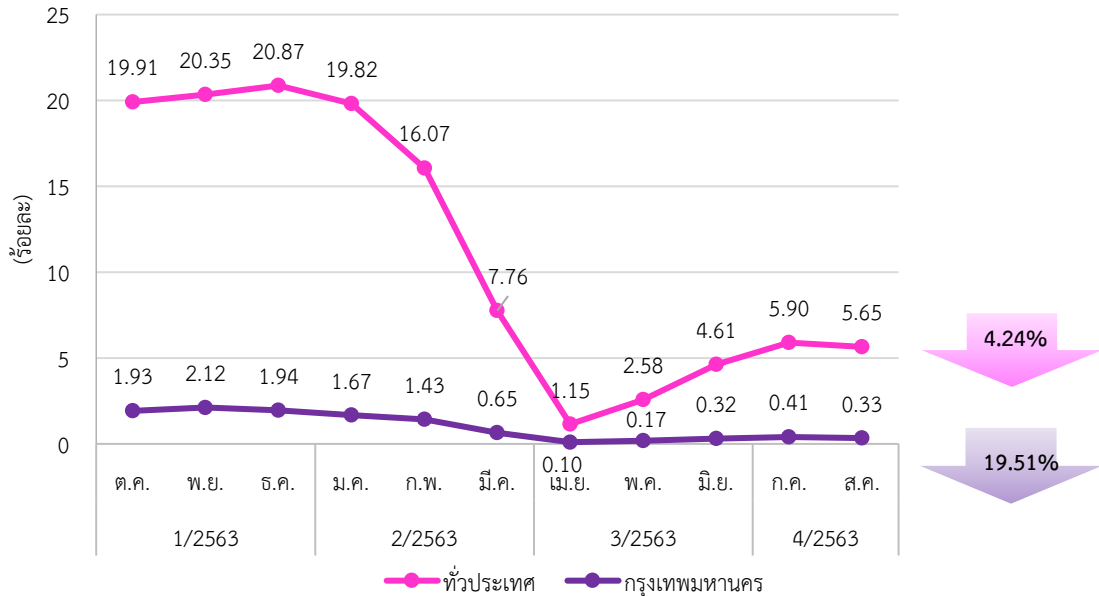
2) รถโดยสาร ในเดือนสิงหาคม 2563 พบว่า รถโดยสารที่ติดตั้งระบบ GPS มีการใช้ความเร็วเกิน สูงที่สุดคือ รถโดยสารประจำทาง ร้อยละ 2.41 มีอัตราลดลงร้อยละ 5.12 รองลงมาคือ รถโดยสารไม่ประจำทาง ร้อยละ 0.54 ซึ่งมีอัตราเพิ่มขึ้นร้อยละ 5.88 เมื่อเทียบกับเดือนกรกฎาคม

สถิติรถโดยสารที่ใช้ความเร็วเกิน (ร้อยละ)



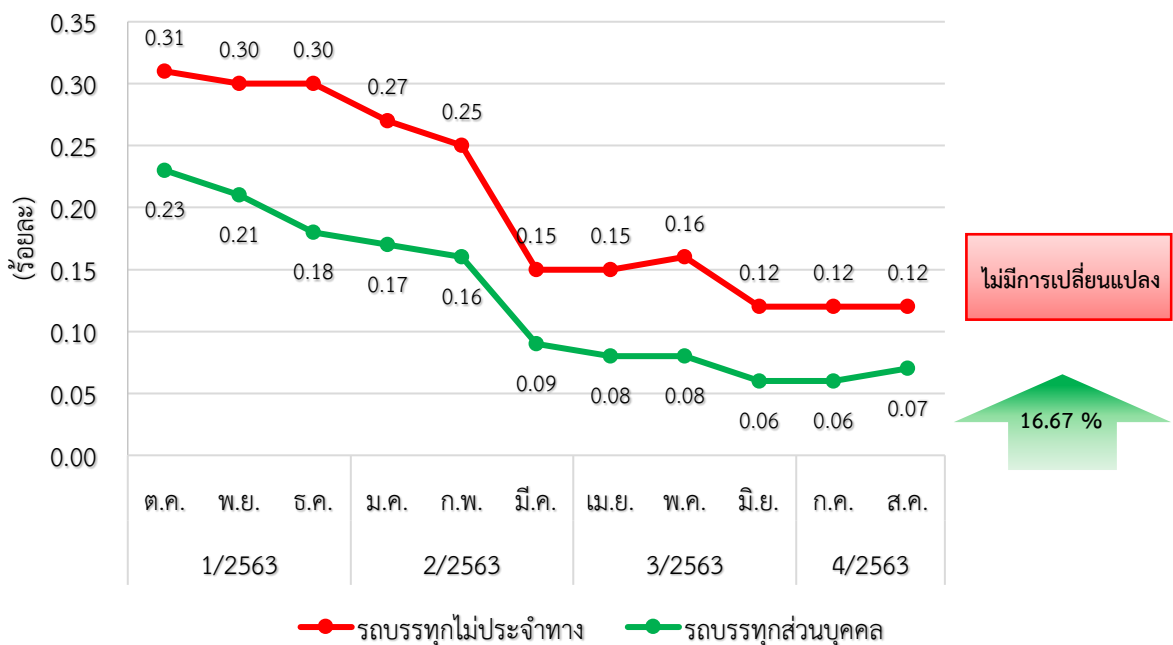
3) รถตู้โดยสารประจำทาง หมวด 2 (ขส.) ในเดือนสิงหาคม 2563 พบว่า รถตู้โดยสารประจำทางหมวด 2 (ขส.) ที่ติดตั้งระบบ GPS มีการใช้ความเร็วเกินโดยเฉลี่ยทั่วประเทศ ร้อยละ 5.65 มีอัตราการลดลงร้อยละ 4.24 สำหรับในเขตกรุงเทพมหานคร ร้อยละ 0.33 มีอัตราการลดลงร้อยละ 19.51 เมื่อเทียบกับเดือนกรกฎาคม

สถิติรถตู้โดยสารประจำทางหมวด 2 (ขส.) ที่ใช้ความเร็วเกิน (ร้อยละ)



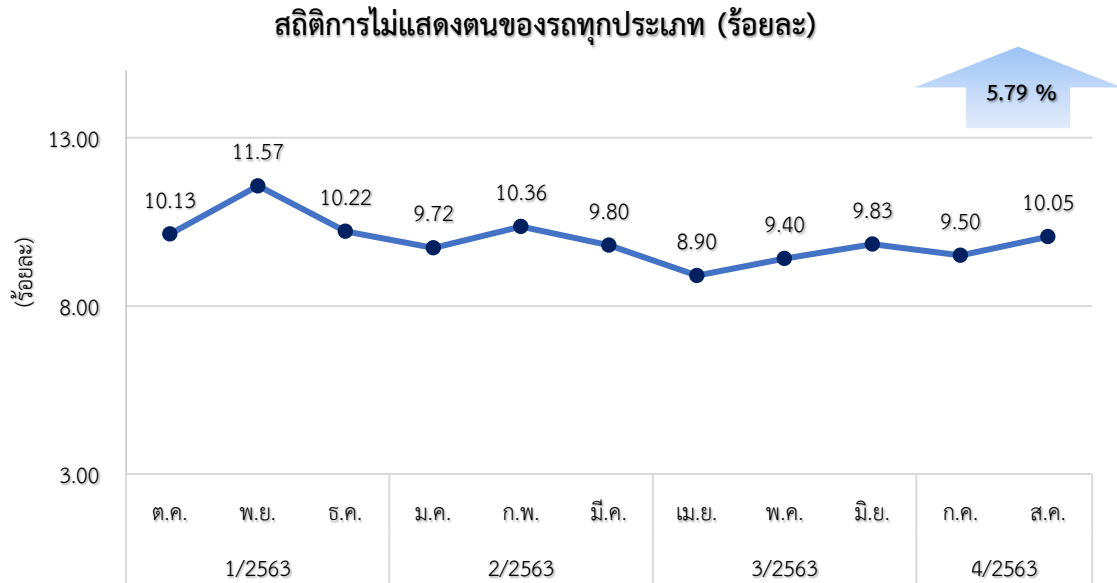
4) รถบรรทุก ในเดือนสิงหาคม 2563 พบว่า รถบรรทุกที่ติดตั้งระบบ GPS มีการใช้ความเร็วเกินสูงที่สุดคือ รถบรรทุกไม่ประจำทาง ร้อยละ 0.12 ซึ่งไม่มีการเปลี่ยนแปลงเมื่อเทียบกับเดือนกรกฎาคม รองลงมาคือ รถบรรทุกส่วนบุคคล ร้อยละ 0.07 มีอัตราเพิ่มขึ้นร้อยละ 16.67 เมื่อเทียบกับเดือนกรกฎาคม

สถิติรถบรรทุกที่ใช้ความเร็วเกิน (ร้อยละ)

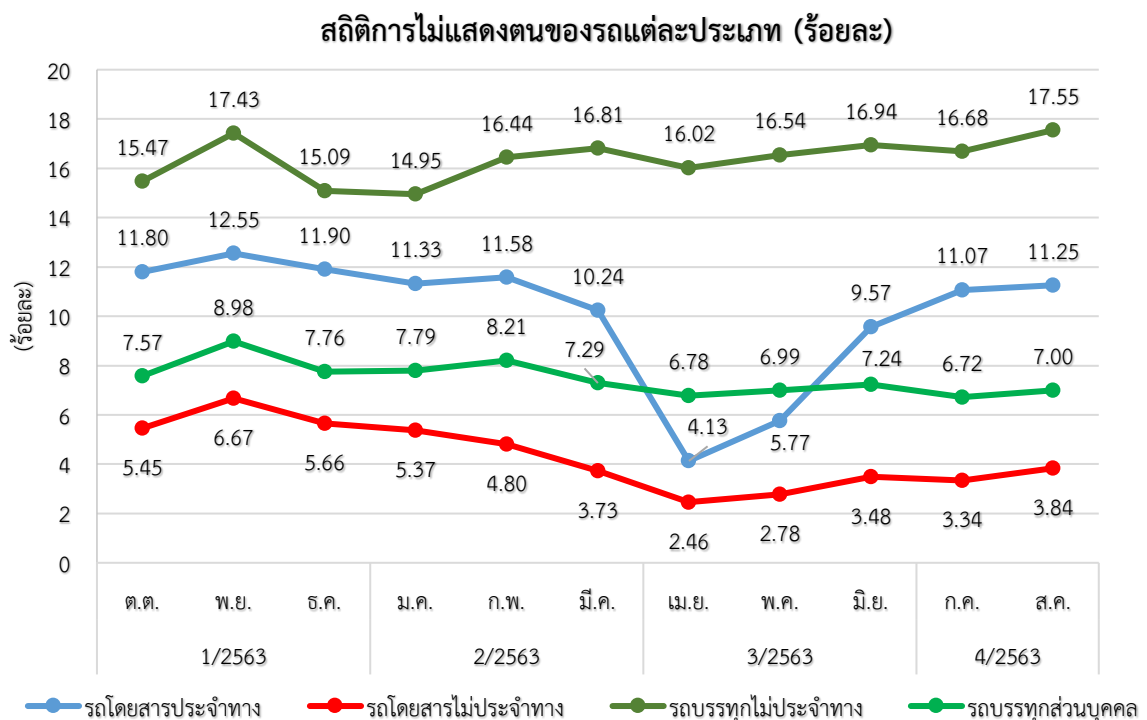


## 12.2 สถิติการไม่แสดงตน

1) สถิติของรถทุกประเภท ในเดือนสิงหาคม 2563 พบว่า รถทุกประเภทที่ติดตั้ง GPS มีการไม่แสดงตน ร้อยละ 10.05 ซึ่งมีอัตราเพิ่มขึ้นร้อยละ 5.79 เมื่อเทียบกับเดือนกรกฎาคม



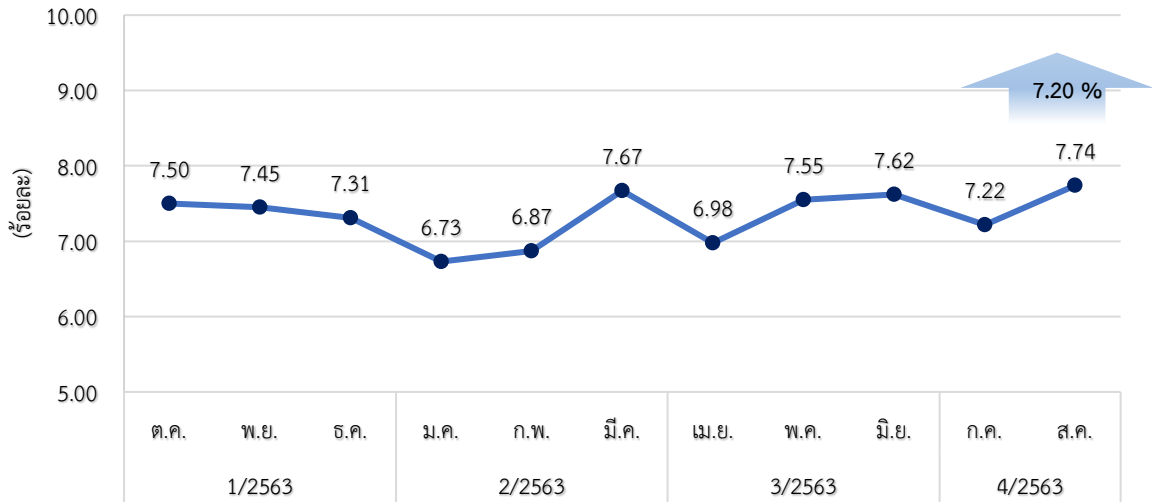
2) สถิติของรถแต่ละประเภท สถิติการไม่แสดงตนของพนักงานขับรถแต่ละประเภทจากระบบ GPS ในเดือนสิงหาคม 2563 พบว่า รถบรรทุกไม่ประจำทางไม่แสดงตนสูงที่สุดร้อยละ 17.55 รองลงมาคือ รถโดยสารประจำทาง ร้อยละ 11.25 รถบรรทุกส่วนบุคคล ร้อยละ 7.00 และรถโดยสารไม่ประจำทาง ร้อยละ 3.84 ตามลำดับ



### 12.3 สถิติการขับรถเกินชั่วโมงการทำงานของพนักงานขับรถ

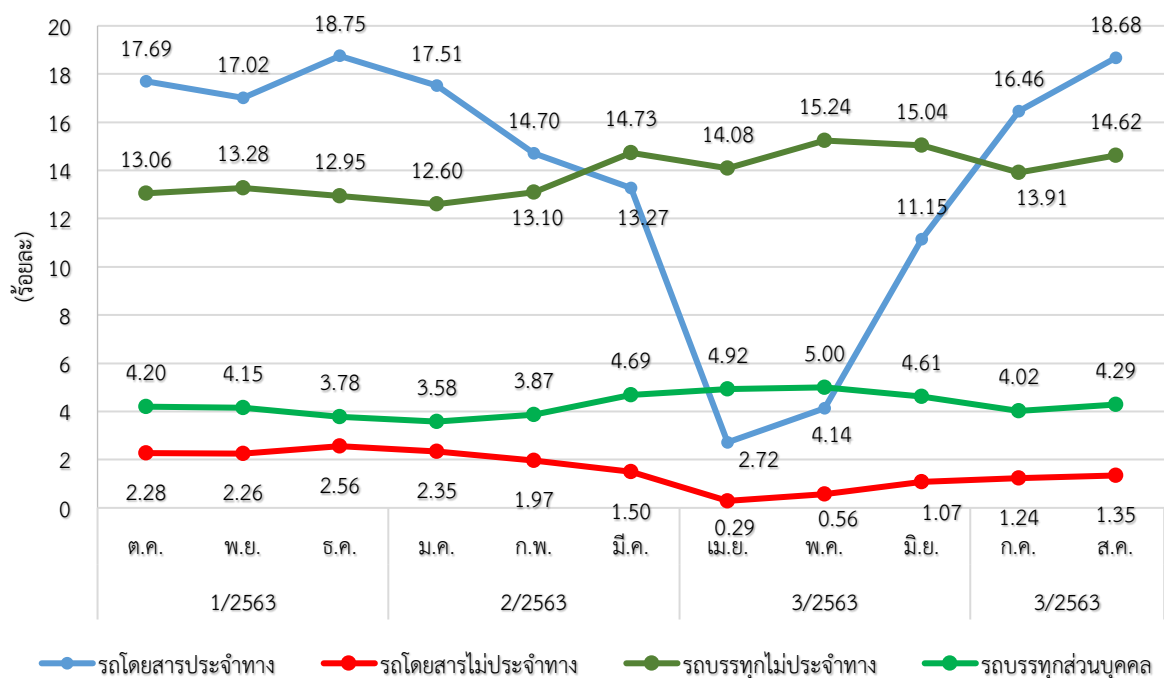
1) สถิติของรถทุกประเภท ในเดือนสิงหาคม 2563 พบว่า รถทุกประเภทที่ติดตั้ง GPS มีการขับรถเกินชั่วโมงการทำงาน ร้อยละ 7.74 ซึ่งมีอัตราการลดลงร้อยละ 7.20 เมื่อเทียบกับเดือนกรกฎาคม

สถิติการขับรถเกินชั่วโมงการทำงานของพนักงานขับรถทุกประเภท (ร้อยละ)



2) สถิติของรถแต่ละประเภท สถิติการขับรถเกินชั่วโมงการทำงานของพนักงานขับรถแต่ละประเภทจากระบบ GPS ในเดือนสิงหาคม 2563 พบว่า รถโดยสารประจำทางมีชั่วโมงการทำงานเกินสูงสุดร้อยละ 18.68 รองลงมาคือ รถบรรทุกไม่ประจำทาง ร้อยละ 14.62 รถบรรทุกส่วนบุคคล ร้อยละ 4.29 และรถโดยสารไม่ประจำทาง ร้อยละ 1.35 ตามลำดับ

สถิติการขับรถเกินชั่วโมงการทำงานของพนักงานขับรถแต่ละประเภท (ร้อยละ)



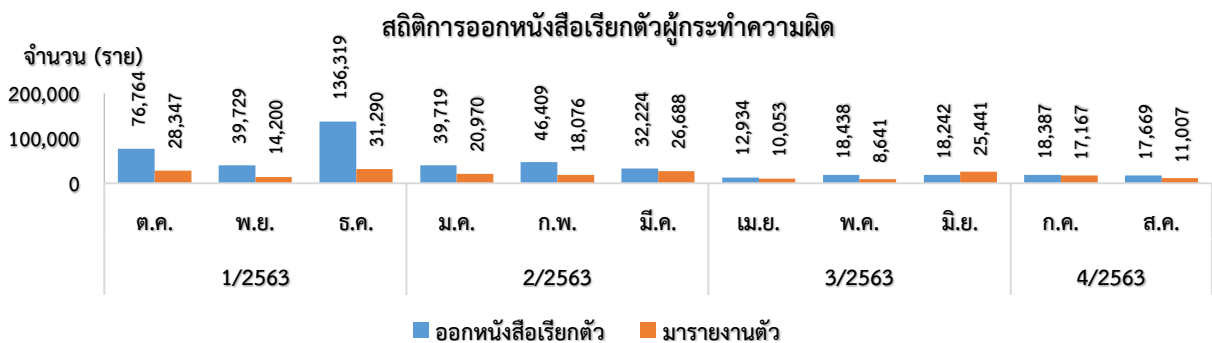
### 13. สถิติผลการดำเนินการกับผู้กระทำความผิดที่ตรวจสอบจากระบบ GPS ทั่วประเทศ

ในเดือนสิงหาคม 2563 มีจำนวนผู้ที่กระทำความผิดทั้งหมด 2,451,563 ราย ได้ดำเนินการออกหนังสือเรียกตัว 17,669 ฉบับ มารายงานตัว 11,007 ราย ปรับ 9,325 ราย ตักเตือน 1,682 ราย และอบรม 11,007 ราย

เดือน	การกระทำความผิด (คัน)				ออกหนังสือเรียกตัว	มารายงานตัว	การดำเนินการลงโทษ		
	ความเร็วเกิน	ไม่แสดงตน	ชั่วโมงการทำงานเกิน	รวม			ปรับ	ตักเตือน	อบรม
ตุลาคม 2562	158,585	1,229,863	915,918	2,304,366	76,764	28,347	21,765	6,582	28,347
พฤศจิกายน 2562	149,803	1,402,214	903,834	2,455,851	39,729	14,200	10,853	3,347	14,200
ธันวาคม 2562	148,361	1,295,012	932,799	2,376,172	136,319	31,290	26,881	4,409	31,290
มกราคม 2563	144,539	1,322,144	914,324	2,381,007	39,719	20,970	16,576	4,394	20,970
กุมภาพันธ์ 2563	109,137	1,319,760	875,510	2,304,407	46,409	18,076	14,432	3,644	18,076
มีนาคม 2563	49,562	1,339,741	1,046,384	2,435,687	32,224	26,688	22,480	4,208	26,688
เมษายน 2563	20,255	1,175,701	922,731	2,118,687	12,934	10,053	7,730	2,323	10,053
พฤษภาคม 2563	24,522	1,267,659	1,022,966	2,315,147	18,438	8,641	7,445	1,196	8,641
มิถุนายน 2563	28,472	1,296,684	1,005,837	2,330,993	18,242	25,441	23,221	2,220	25,441
กรกฎาคม 2563	46,255	1,175,701	922,731	2,144,687	18,387	17,167	15,181	1,986	17,167
สิงหาคม 2563	33,092	1,368,014	1,050,457	2,451,563	17,669	11,007	9,325	1,682	11,007
รวม	912,583	14,192,493	10,513,491	25,618,567	456,834	211,880	175,889	35,991	211,880

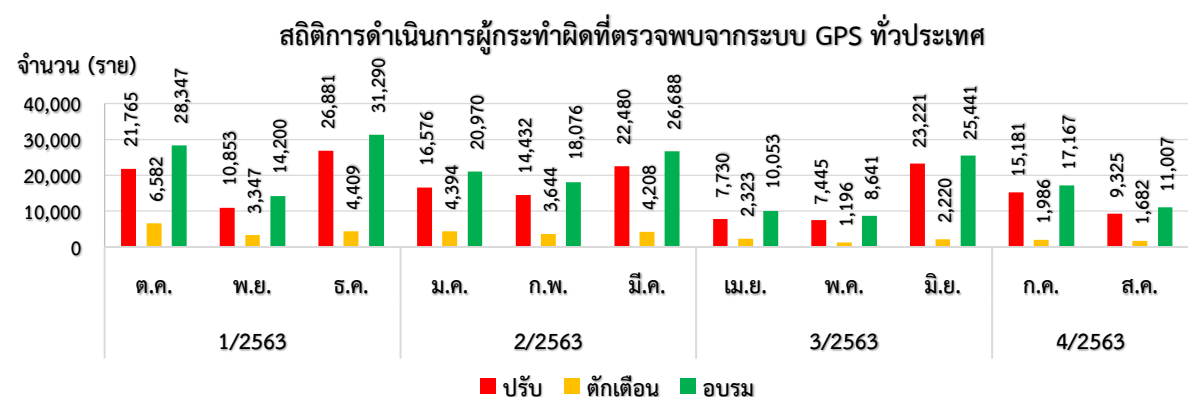
#### 13.1 สถิติการออกหนังสือเรียกตัวผู้กระทำความผิด

ในเดือนสิงหาคม 2563 พบว่า มีผู้กระทำความผิด จำนวน 2,451,563 ราย แยกเป็นความผิดความเร็วเกิน จำนวน 33,092 ราย ไม่แสดงตน จำนวน 1,368,014 ราย และชั่วโมงการทำงานเกิน จำนวน 1,050,457 ราย ซึ่งกองตรวจการขนส่งทางบก และสำนักงานขนส่งจังหวัดทั่วประเทศ ได้ออกหนังสือเรียกตัว จำนวน 17,669 ฉบับ โดยมีผู้มารายงานตัว จำนวน 11,007 ราย



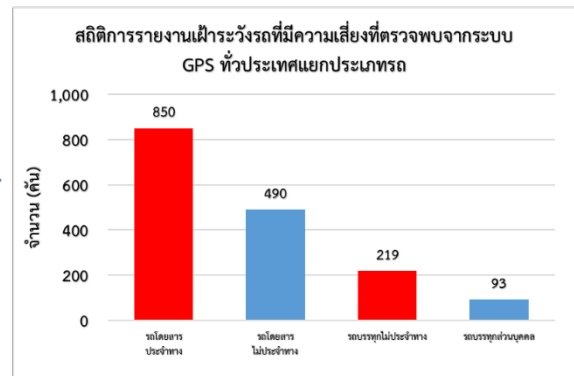
#### 13.2 สถิติการดำเนินการกับผู้กระทำความผิดที่ตรวจสอบพบจากระบบ GPS

ในเดือนสิงหาคม 2563 มีการดำเนินการปรับ จำนวน 9,325 ราย ตักเตือน จำนวน 1,682 ราย และอบรม จำนวน 11,007 ราย



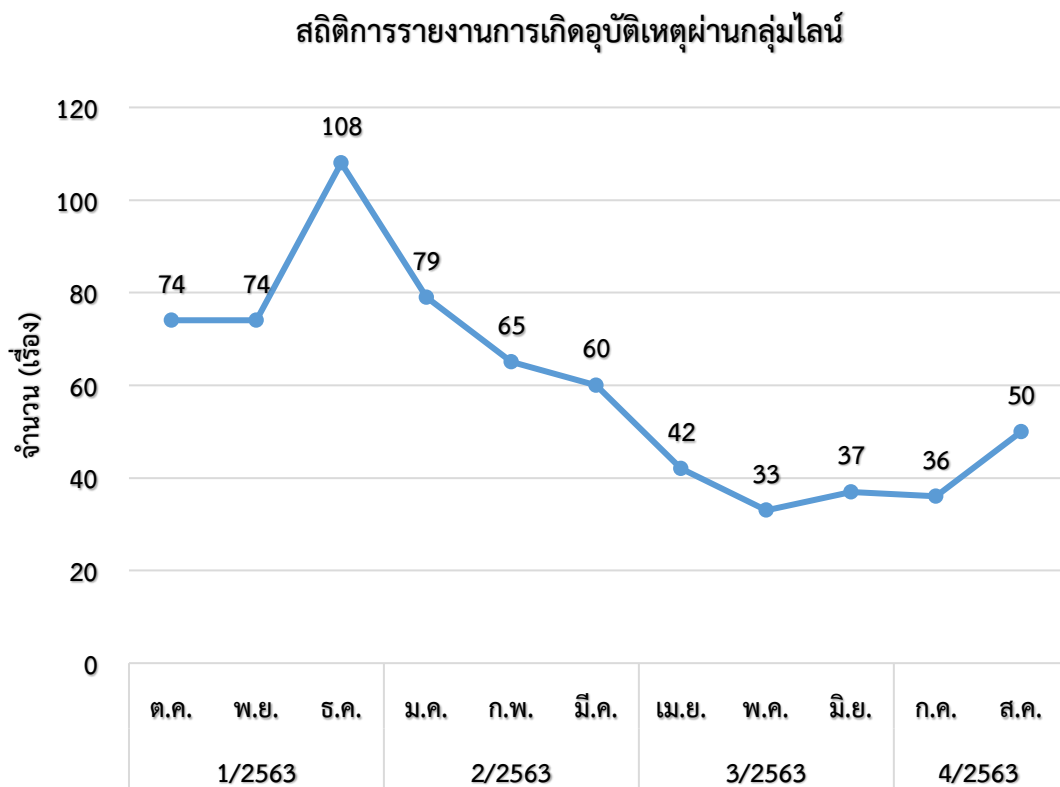
#### 14. สถิติการรายงานเฝ้าระวังรถที่มีความเสี่ยง

สถิติการรายงานการเฝ้าระวังรถที่มีความเสี่ยง ในเดือนสิงหาคม 2563 พบว่า มีรถที่มีความเสี่ยงในการใช้ความเร็วเกินหรือชั่วโมงการขับรถเกินที่ตรวจพบจากระบบ GPS จำนวน 1,652 คัน โดยเป็นรถโดยสารประจำทาง จำนวน 850 คัน รถโดยสารไม่ประจำทาง จำนวน 490 คัน รถบรรทุกไม่ประจำทาง จำนวน 219 คัน และรถบรรทุกส่วนบุคคล จำนวน 93 คัน โดยรายงานในช่วงเวลา 00.00 – 07.59 น. จำนวน 293 คัน ช่วงเวลา 08.00 – 15.59 น. จำนวน 823 คัน และช่วงเวลา 16.00 – 23.59 น. จำนวน 536 คัน



#### 15. สถิติการรายงานอุบัติเหตุ

สถิติการรายงานอุบัติเหตุผ่านกลุ่มไลน์ ในเดือนสิงหาคม 2563 มีจำนวนทั้งหมด 50 เรื่อง โดยเป็นรถโดยสารประจำทาง จำนวน 14 เรื่อง รถโดยสารไม่ประจำทาง จำนวน 1 เรื่อง รถบรรทุกส่วนบุคคล จำนวน 10 เรื่อง และรถบรรทุกไม่ประจำทาง จำนวน 25 เรื่อง

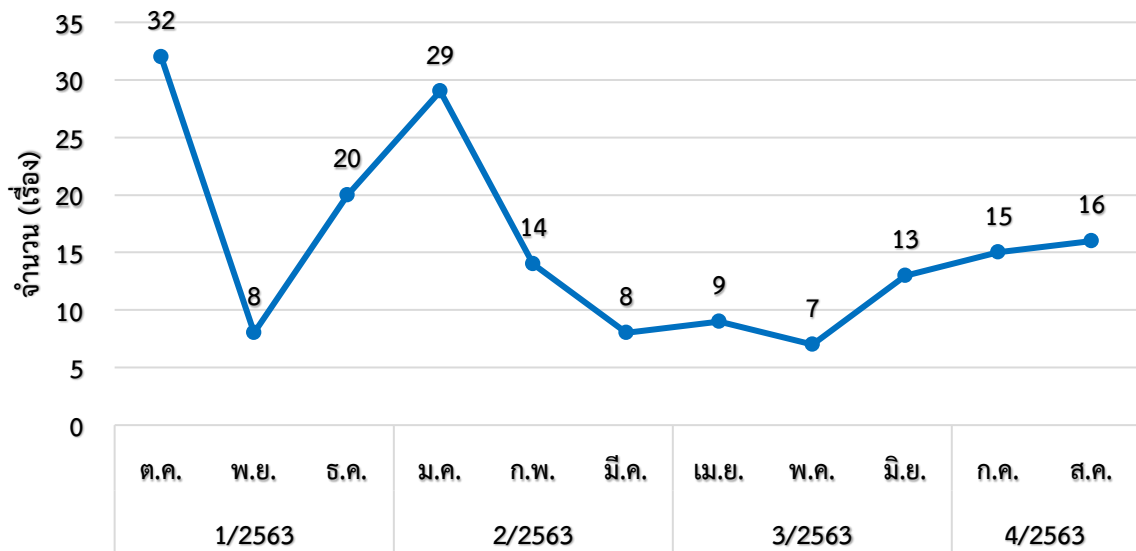




## 16. สถิติการดำเนินการผู้ให้บริการระบบ GPS (GPS Vendor)

สถิติการดำเนินการผู้ให้บริการระบบ GPS (GPS Vendor) ในเดือนสิงหาคม 2563 พบว่า ข้อมูล GPS ของรถ จำนวน 16 ราย สงสัยว่ามีการกระทำความผิด ซึ่งอยู่ในความดูแลของผู้ให้บริการระบบ GPS (GPS Vendor) จำนวน 16 ราย โดย กตส. และ ศบร. ร่วมกันดำเนินการสอบสวนหาข้อเท็จจริง และได้มีการดำเนินการ ตักเตือน จำนวน 13 ราย และเปรียบเทียบปรับ จำนวน 3 ราย เป็นจำนวนเงินทั้งสิ้น 15,000 บาท

สถิติการชี้แจงของผู้ให้บริการ GPS



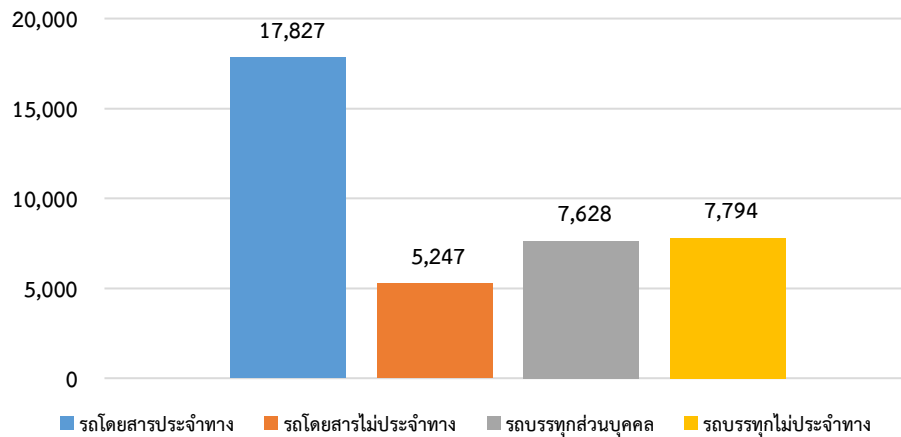
ไตรมาส / ปีงบประมาณ	เดือน	GPS Vendor เข้าชี้แจง (ราย)	ผลการดำเนินการ			
			ตักเตือน (ราย)	ระงับการติดตั้ง GPS ชั่วคราว (ราย)	เปรียบเทียบปรับ	
					จำนวน (ราย)	จำนวน (บาท)
1/2563	ต.ค.	32	21	-	11	55,000
	พ.ย.	8	6	-	2	10,000
	ธ.ค.	20	16	-	4	20,000
2/2563	ม.ค.	29	25	-	4	35,000
	ก.พ.	14	12	-	2	10,000
	มี.ค.	8	6	-	2	10,000
3/2563	เม.ย.	9	6	-	3	25,000
	พ.ค.	7	7	-	-	-
	มิ.ย.	13	11	-	2	20,000
4/2563	ก.ค.	15	13	-	2	10,000
	ส.ค.	16	13	-	3	15,000
รวม		171	136	0	35	210,000

หมายเหตุ : ยังไม่มีการดำเนินการอบรมกับผู้ให้บริการระบบ GPS (GPS Vendor)

## 17. การสุ่มตรวจสอบคุณภาพข้อมูลการเดินทางระบบ GPS

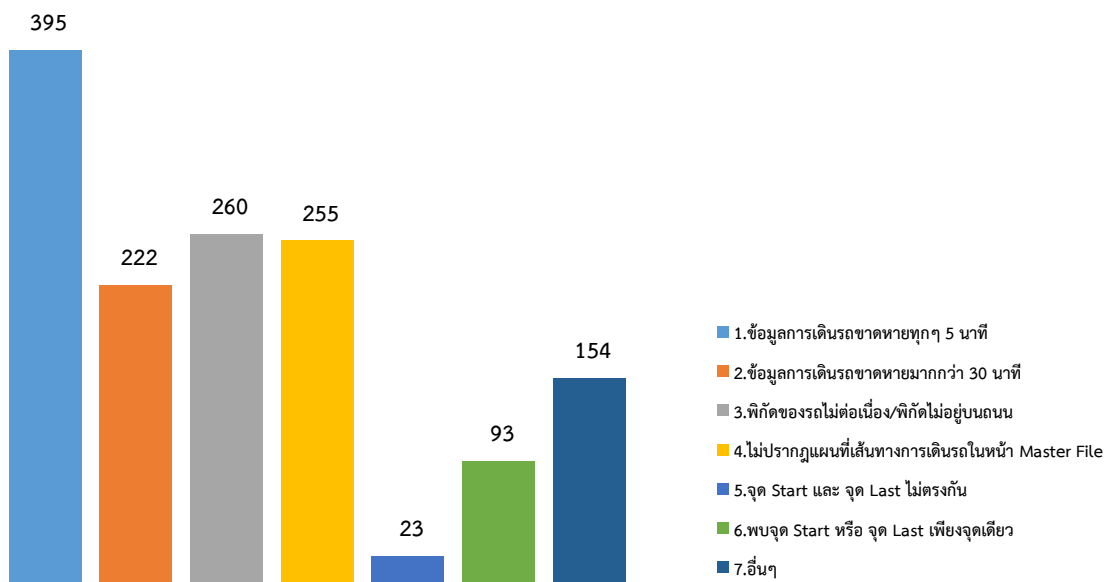
ในเดือนสิงหาคม 2563 สขจ. และ สขพ. ได้ดำเนินการสุ่มตรวจสอบคุณภาพข้อมูลการเดินทางระบบ GPS โดยทำการสุ่มตรวจสอบรถ 4 ประเภท รวมทั้งหมด 38,496 คัน โดยแบ่งเป็น รถโดยสารประจำทาง จำนวน 17,827 คัน, รถโดยสารไม่ประจำทาง จำนวน 5,247 คัน, รถบรรทุกส่วนบุคคล 7,628 คัน และ รถบรรทุกไม่ประจำทาง 7,794 คัน

จำนวนรถที่ทำการสุ่มตรวจสอบคุณภาพข้อมูล แยกตามประเภทรถ (คัน)  
ประจำเดือนสิงหาคม 2563



จากจำนวนรถทั้งหมดที่ทำการสุ่มตรวจสอบ พบข้อมูลการเดินทางผิดปกติ ทั้งหมด 1,402 คัน โดยความผิดปกติที่พบมากที่สุด 3 อันดับแรก คือ ข้อมูลการเดินทางขาดหายทุก ๆ 5 นาที จำนวน 395 คัน รองลงมา คือ พิกัดของรถไม่ต่อเนื่อง/พิกัดไม่อยู่บนถนน จำนวน 260 คัน และ ไม่ปรากฏแผนที่เส้นทางการเดินทางในหน้า Master File จำนวน 255 คัน ตามลำดับ

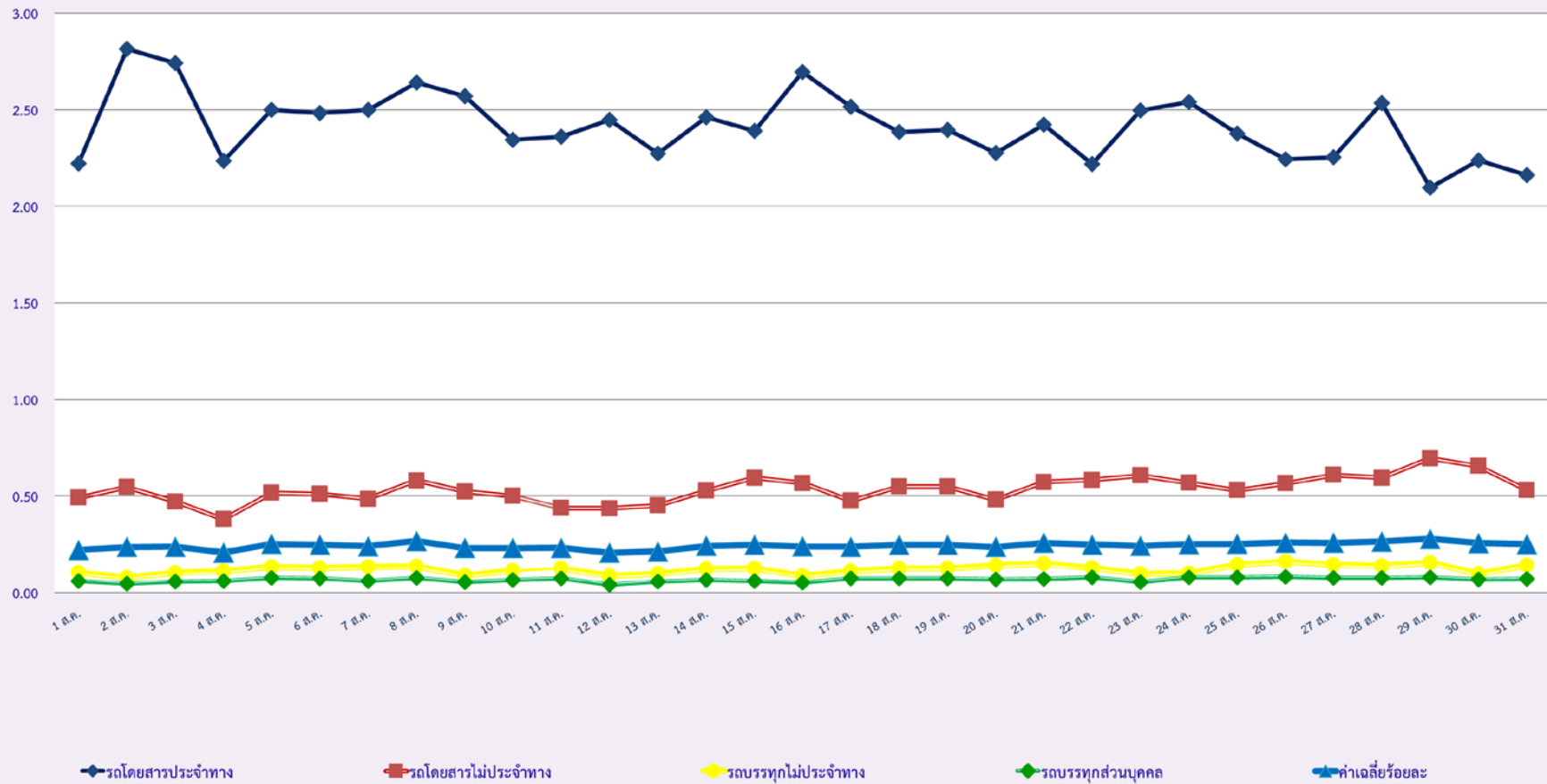
ข้อมูลความผิดปกติที่พบ จากการสุ่มตรวจสอบคุณภาพข้อมูลการเดินทางระบบ GPS  
ประจำเดือนสิงหาคม 2563





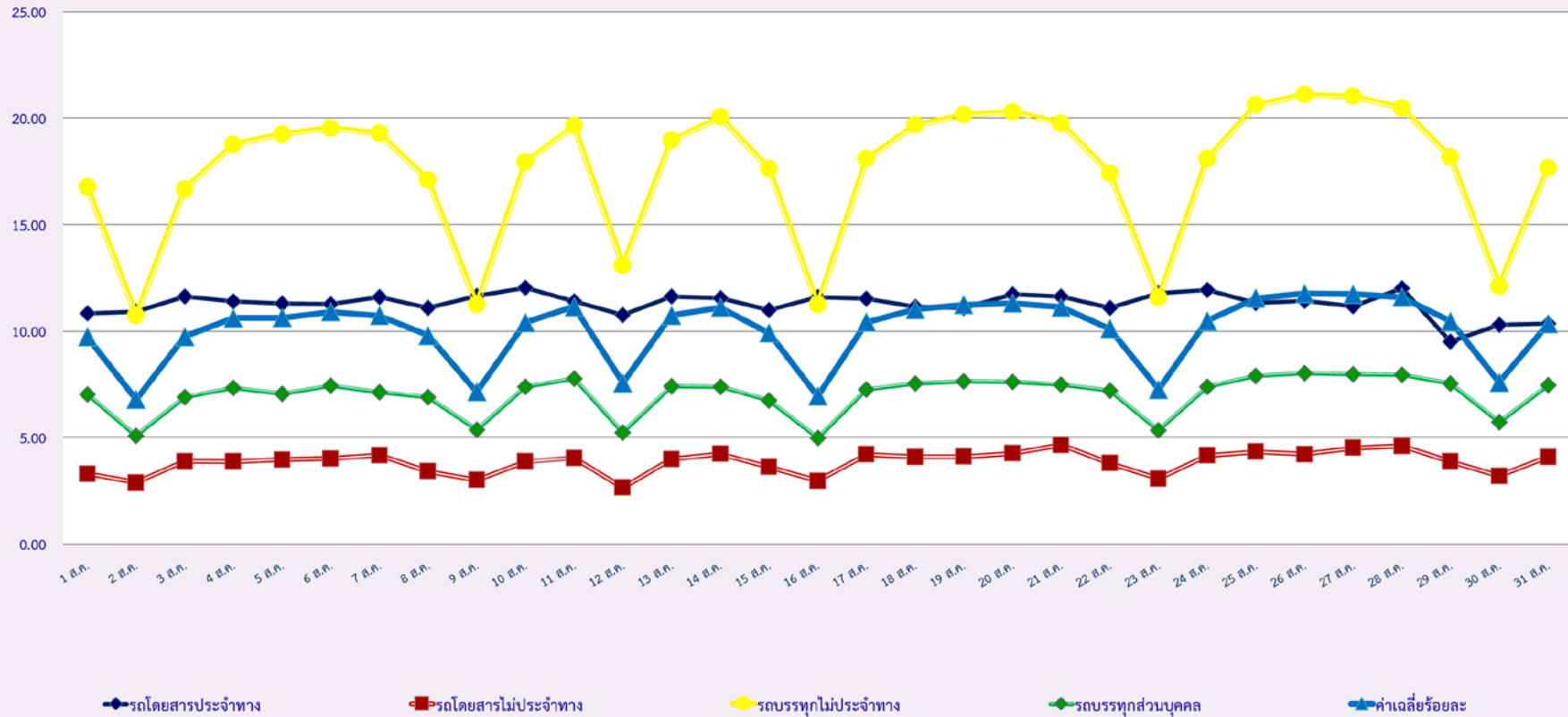
# กราฟที่ 1 ร้อยละรถที่มีความเร็วเกิน

## สถิติรถที่มีความเร็วเกินในรถแต่ละประเภท (ร้อยละ)



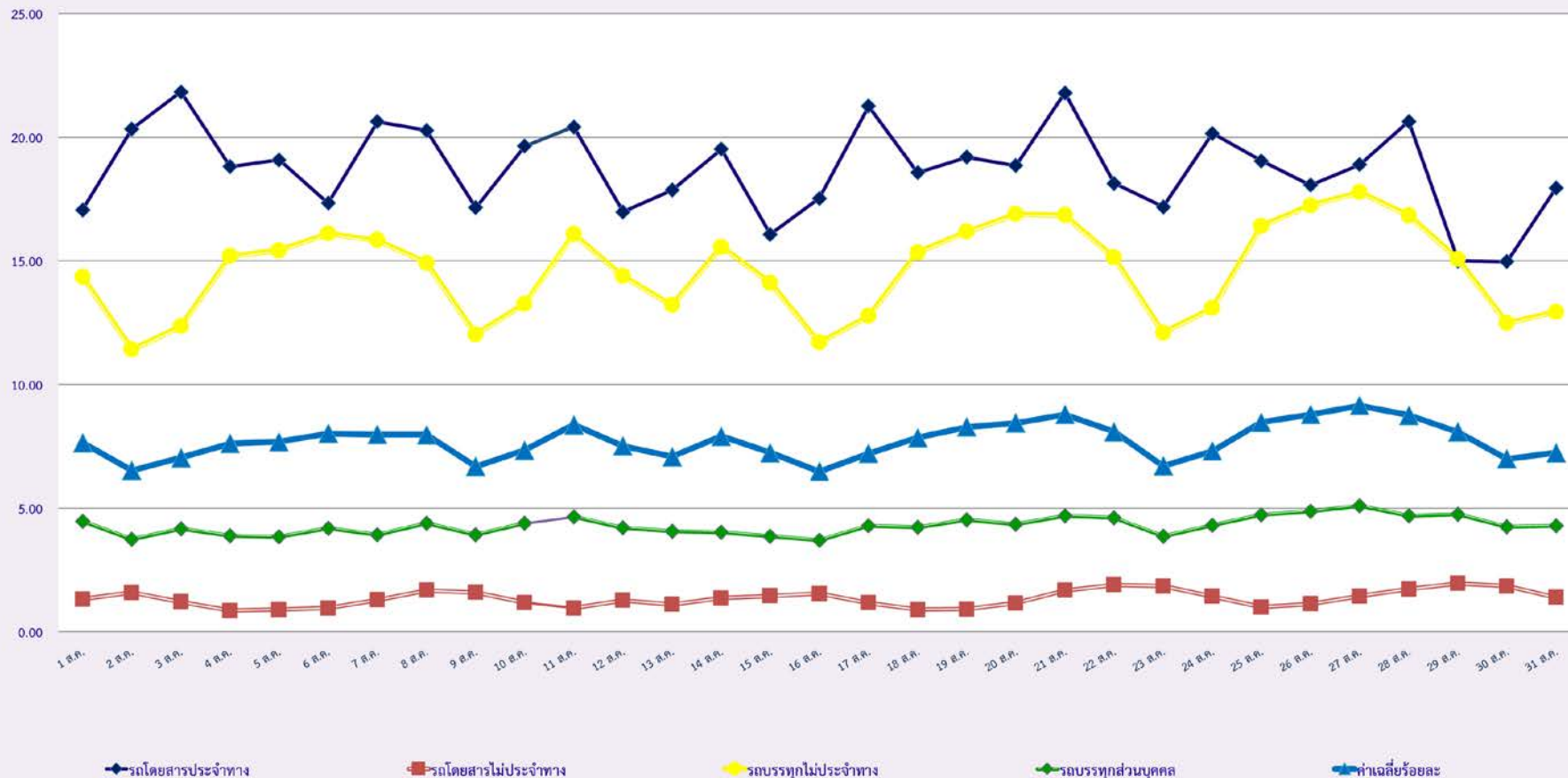
กราฟที่ 2 ร้อยละการไม่แสดงตนของพนักงานขับ

สถิติการไม่แสดงตนของพนักงานขับรถในรถแต่ละประเภท (ร้อยละ)



กราฟที่ 3 ร้อยละการขั้บรถเกินชั่วโมงการทำงานของพนักงานขั้บรถ

สถิติระยะเวลาการทำงานเกินของพนักงานขั้บรถในรถแต่ละประเภท (ร้อยละ)

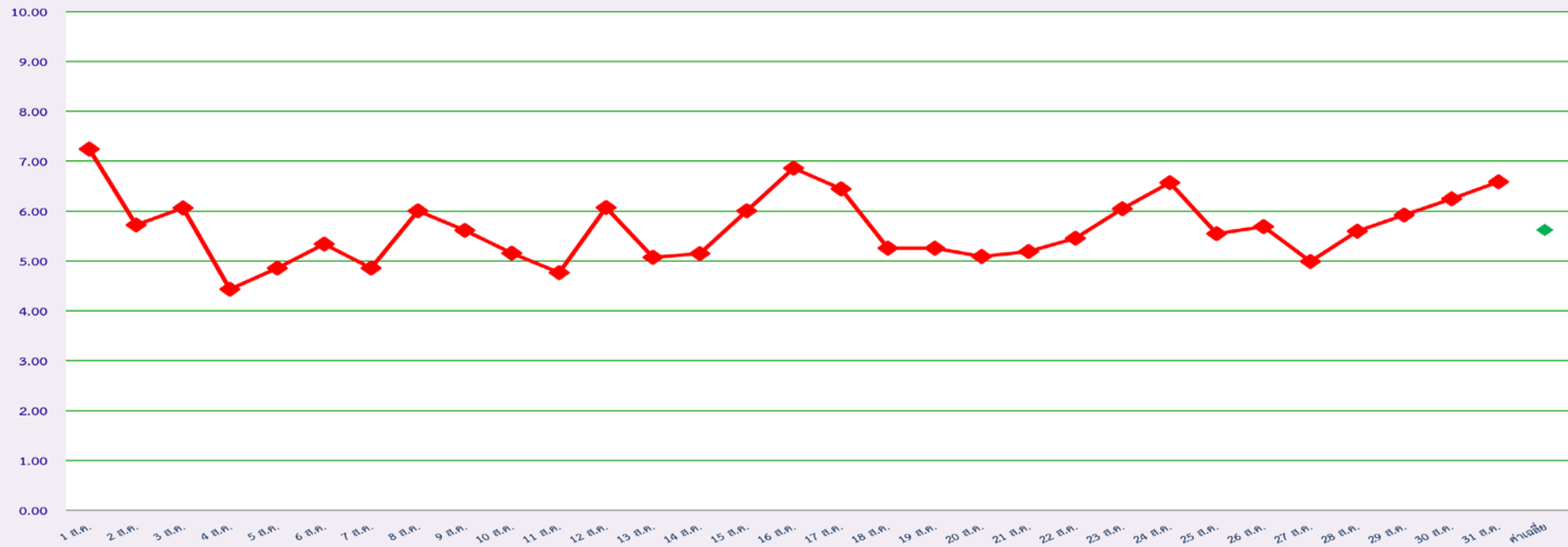


ตารางที่ 2.1 การกระทำความผิดของประเภทรูด หมวด 2 (บขส.) จากระบบ GPS

พื้นที่	วันที่	วัน																															ค่าเฉลี่ย ร้อยละ
		1 ส.ค.	2 ส.ค.	3 ส.ค.	4 ส.ค.	5 ส.ค.	6 ส.ค.	7 ส.ค.	8 ส.ค.	9 ส.ค.	10 ส.ค.	11 ส.ค.	12 ส.ค.	13 ส.ค.	14 ส.ค.	15 ส.ค.	16 ส.ค.	17 ส.ค.	18 ส.ค.	19 ส.ค.	20 ส.ค.	21 ส.ค.	22 ส.ค.	23 ส.ค.	24 ส.ค.	25 ส.ค.	26 ส.ค.	27 ส.ค.	28 ส.ค.	29 ส.ค.	30 ส.ค.	31 ส.ค.	
กรุงเทพมหานคร	จำนวน(คัน)	13	16	8	8	6	14	8	9	15	6	10	7	6	9	9	17	11	15	9	4	7	13	14	10	8	12	7	10	11	12	11	10
	ร้อยละ	0.39	0.48	0.26	0.26	0.20	0.46	0.26	0.29	0.49	0.20	0.33	0.23	0.20	0.30	0.56	0.36	0.50	0.30	0.13	0.23	0.43	0.46	0.33	0.26	0.40	0.23	0.33	0.36	0.40	0.36	0.40	0.36
ทั่วประเทศ	จำนวน(คัน)	242	191	186	136	149	164	149	184	172	158	146	185	154	156	182	208	195	159	159	154	157	165	183	199	168	172	151	169	179	189	199	173
	ร้อยละ	7.25	5.72	6.06	4.43	4.86	5.34	4.86	6.01	5.61	5.16	4.77	6.07	5.08	5.15	6.01	6.86	6.45	5.26	5.26	5.09	5.19	5.45	6.05	6.57	5.55	5.69	4.99	5.60	5.92	6.25	6.59	5.65
จำนวนรถตู้ที่ติดตั้งGPS		3339	3337	3068	3067	3067	3069	3069	3063	3064	3064	3,061	3047	3033	3030	3030	3030	3024	3024	3024	3024	3025	3025	3025	3028	3027	3025	3024	3020	3024	3025	3019	3,058

กราฟที่ 4 ร้อยละรถตู้โดยสารที่มีความเร็วเกิน

สถิติรถตู้โดยสารประจำทาง หมวด 2(บขส.)ที่มีความเร็วเกิน (ร้อยละ) .



**รายงานผลการดำเนินการกับผู้กระทำความผิดที่ตรวจพบจากระบบ GPS**  
**ประจำเดือน สิงหาคม พ.ศ. 2563**

ลำดับ ที่	ชื่อหน่วยงาน กตส./สขจ.	จำนวนการกระทำความผิด (คัม)				ออก หนังสือ เรียกตัว (ฉบับ)	มารายงานตัว (ราย)		รายงาน ตัว (ราย)	การดำเนินการกับผู้กระทำ		
		กรณี ความเร็ว (คัม)	กรณี ไม่แสดง ตัวตน (คัม)	กรณี ชั่วโมงการ ทำงานเกิน (คัม)	รวม		หน่วยออก หนังสือ	หน่วยอื่น		ปรับ (ราย)	ตักเตือน (ราย)	อบรม (ราย)
1	กรุงเทพมหานคร	1,303	116,944	69,489	187,736	435	443	1,359	1,802	1,739	63	1,802
2	กระบี่	431	5,695	4,240	10,365	294	54	73	127	127	0	127
3	กาญจนบุรี	139	13,253	4,920	18,313	114	74	31	105	105	0	105
4	กาฬสินธุ์	154	6,308	4,601	11,062	96	36	8	44	44	0	44
5	กำแพงเพชร	415	11,879	15,950	28,244	229	49	17	66	66	0	66
6	ขอนแก่น	647	21,289	22,650	44,586	352	50	134	184	184	0	184
7	จันทบุรี	183	6,856	3,830	10,869	70	31	34	65	65	0	65
8	ฉะเชิงเทรา	1,068	69,181	34,019	104,267	315	316	0	316	72	244	316
9	ชลบุรี	1,824	59,731	36,220	97,775	485	93	146	239	239	0	239
10	ชัยนาท	569	19,620	20,034	40,223	165	12	49	61	61	0	61
11	ชัยภูมิ	126	8,625	9,350	18,101	95	28	13	41	41	0	41
12	ชุมพร	605	13,208	26,823	40,635	259	74	57	131	118	13	131
13	เชียงราย	103	2,675	3,105	5,882	57	18	46	64	64	0	64
14	เชียงใหม่	123	5,022	4,450	9,595	7	5	106	111	14	97	111
15	ตรัง	170	3,601	2,717	6,488	120	16	55	71	71	0	71
16	ตราด	42	1,873	1,054	2,969	25	3	0	3	3	0	3
17	ตาก	290	7,885	13,324	21,499	216	43	16	59	59	0	59
18	นครนายก	107	17,752	9,780	27,639	80	7	17	24	24	0	24
19	นครปฐม	384	40,897	17,250	58,531	183	183	0	183	0	183	183
20	นครพนม	47	3,270	1,967	5,284	119	19	13	32	17	15	32
21	นครราชสีมา	2,462	38,928	52,850	94,240	1,439	79	165	244	159	85	244
22	นครศรีธรรมราช	699	12,472	16,982	30,153	681	68	92	160	133	27	160
23	นครสวรรค์	623	23,024	28,390	52,037	222	27	26	53	53	0	53
24	นนทบุรี	268	52,045	25,529	77,842	191	93	1	94	71	23	94
25	นราธิวาส	261	1,489	746	2,496	68	3	25	28	28	0	28
26	น่าน	3	498	657	1,159	4	1	16	17	17	0	17
27	บึงกาฬ	31	2,136	1,005	3,172	10	2	16	18	18	0	18
28	บุรีรัมย์	551	18,613	18,752	37,915	174	13	6	19	19	0	19
29	ปทุมธานี	510	88,065	50,700	139,274	323	78	184	262	262	0	262
30	ประจวบคีรีขันธ์	1,152	15,056	32,253	48,461	408	408	25	433	232	201	433
31	ปราจีนบุรี	327	25,330	18,252	43,908	230	76	52	128	85	43	128
32	ปัตตานี	274	3,974	1,809	6,057	98	12	56	68	68	0	68
33	พระนครศรีอยุธยา	2,477	85,085	57,500	145,062	489	13	81	94	13	81	94
34	พังงา	187	4,279	3,723	8,189	23	11	7	18	17	1	18
35	พัทลุง	467	8,304	9,958	18,729	245	72	68	140	112	28	140
36	พิจิตร	169	9,268	11,512	20,949	117	13	26	39	35	4	39
37	พิษณุโลก	196	8,524	10,045	18,764	96	6	12	18	18	0	18
38	เพชรบุรี	1,091	18,164	27,085	46,339	135	16	48	64	64	0	64
39	เพชรบูรณ์	133	4,845	4,606	9,585	484	320	0	320	320	0	320
40	แพร่	55	3,908	6,763	10,726	60	1	5	6	6	0	6



ลำดับ ที่	ชื่อหน่วยงาน กตส./สขจ.	จำนวนการกระทำความผิด (คัม)				ออก หนังสือ เรียกตัว (ฉบับ)	มารายงานตัว (ราย)		รายงาน ตัว (ราย)	การดำเนินการกับผู้กระทำ		
		กรณี ความเร็ว (คัม)	กรณี ไม่แสดง ตัวตน (คัม)	กรณี ชั่วโมงการ ทำงานเกิน (คัม)	รวม		หน่วยออก หนังสือ	หน่วยอื่น		ปรับ (ราย)	ตักเตือน (ราย)	อบรม (ราย)
41	พะเยา	41	3,590	4,705	8,336	48	11	8	19	19	0	19
42	ภูเก็ต	88	5,861	1,955	7,904	232	372	865	1,237	1,237	0	1,237
43	มหาสารคาม	405	12,636	11,884	24,925	235	457	464	921	797	124	921
44	มุกดาหาร	48	4,170	2,795	7,012	35	0	11	11	11	0	11
45	แม่ฮ่องสอน	1	256	358	615	0	0	0	0	0	0	0
46	ยะลา	29	2,725	571	3,325	37	35	13	48	13	35	48
47	ยโสธร	70	6,671	5,341	12,082	14	2	21	23	18	5	23
48	ร้อยเอ็ด	200	9,684	8,817	18,701	142	45	31	76	76	0	76
49	ระนอง	24	1,116	1,281	2,421	115	11	52	63	62	1	63
50	ระยอง	734	28,684	10,940	40,358	1,042	76	103	179	179	0	179
51	ราชบุรี	212	27,434	12,118	39,765	352	27	77	104	104	0	104
52	ลพบุรี	210	20,645	11,588	32,444	287	30	39	69	69	0	69
53	ลำปาง	359	9,176	16,731	26,266	260	13	10	23	23	0	23
54	ลำพูน	90	6,415	7,134	13,639	72	3	7	10	10	0	10
55	เลย	31	3,963	2,693	6,688	9	22	58	80	80	0	80
56	ศรีสะเกษ	152	7,343	6,630	14,125	73	49	8	57	57	0	57
57	สกลนคร	92	5,114	4,121	9,327	172	6	0	6	6	0	6
58	สงขลา	1,180	9,129	8,712	19,020	293	62	203	265	265	0	265
59	สตูล	37	1,037	473	1,547	21	29	50	79	79	0	79
60	สมุทรปราการ	1,123	80,672	31,483	113,279	1,308	60	269	329	254	75	329
61	สมุทรสงคราม	670	18,626	20,030	39,325	275	112	68	180	112	68	180
62	สมุทรสาคร	462	42,275	24,838	67,575	582	220	67	287	220	67	287
63	สระแก้ว	280	8,580	7,393	16,253	200	77	42	119	119	0	119
64	สระบุรี	1,253	62,274	47,410	110,936	438	168	69	237	237	0	237
65	สิงห์บุรี	613	20,174	19,379	40,166	204	54	87	141	63	78	141
66	สุโขทัย	47	2,652	2,006	4,706	13	3	18	21	21	0	21
67	สุพรรณบุรี	592	21,603	12,164	34,358	74	2	19	21	21	0	21
68	สุราษฎร์ธานี	837	14,148	24,194	39,179	864	190	74	264	163	101	264
69	สุรินทร์	265	11,088	10,625	21,979	136	8	20	28	25	3	28
70	หนองคาย	103	4,585	2,136	6,824	61	41	14	55	55	0	55
71	หนองบัวลำภู	31	4,914	3,494	8,440	19	2	0	2	2	0	2
72	อ่างทอง	355	23,204	17,513	41,071	152	5	16	21	5	16	21
73	อุดรธานี	404	11,717	9,811	21,932	507	11	3	14	14	0	14
74	อุทัยธานี	26	2,565	1,100	3,691	12	8	24	32	32	0	32
75	อุดรดิตถ์	85	5,012	7,225	12,322	65	4	18	22	21	1	22
76	อุบลราชธานี	174	6,292	4,649	11,116	107	8	5	13	13	0	13
77	อำนาจเจริญ	1,107	2,415	1,273	4,794	0	0	0	0	0	0	0
	<b>รวม</b>	<b>33,092</b>	<b>1,368,014</b>	<b>1,050,457</b>	<b>2,451,563</b>	<b>17,669</b>	<b>5,089</b>	<b>5,918</b>	<b>11,007</b>	<b>9,325</b>	<b>1,682</b>	<b>11,007</b>



ลำดับ ที่	ชื่อหน่วยงาน กตส./สขจ.	สูตรตรวจสอบคุณภาพข้อมูล				รวม	ข้อมูลความผิดปกติที่พบ							รวม	หมายเหตุ
		รถโดยสาร ประจำทาง (คัน)	รถโดยสาร ไม่ประจำ ทาง (คัน)	รถบรรทุก ส่วนบุคคล (คัน)	รถบรรทุก ไม่ประจำ ทาง (คัน)		1.ข้อมูลการ เดินรถขาด หายทุกๆ 5 นาที (คัน)	2.ข้อมูลการ เดินรถขาด หายมากกว่า 30 นาที (คัน)	3.พิกัดของ รถไม่ ต่อเนื่อง/ พิกัดไม่อยู่ บนถนน (คัน)	4.ไม่ปรากฏ แผนที่ เส้นทางการ เดินรถใน หน้า Master File (คัน)	5.จุด Start และ จุด Last ไม่ ตรงกัน (คัน)	6.พบจุด Start หรือ จุด Last เพียงจุด เดียว (คัน)	7.อื่นๆ (คัน)		
41	แพร์	155	310	310	310	1,085	0	0	0	0	0	0	0	0	
42	ภูเก็ต	3	5	0	0	8	0	0	0	0	0	0	0	0	
43	มหาสารคาม	62	62	93	93	310	0	0	0	66	0	0	0	66	
44	มุกดาหาร	2	3	2	1	8	0	0	0	0	0	0	0	0	
45	แม่ฮ่องสอน	0	5	6	6	17	0	0	0	20	0	0	0	20	
46	ยโสธร	10	110	10	10	140	0	0	0	0	0	0	0	0	
47	ยะลา	75	30	40	50	195	0	0	0	0	0	0	0	0	
48	ร้อยเอ็ด	12	15	15	10	52	4	0	18	0	0	3	2	27	
49	ระนอง	29	29	467	629	1,154	6	1	0	5	0	0	0	12	
50	ระยอง	60	30	30	30	150	0	7	11	4	0	0	0	22	
51	ราชบุรี	109	108	106	97	420	0	0	0	0	0	0	0	0	
52	ลพบุรี	18	61	36	35	150	0	0	0	0	0	0	0	0	
53	ลำปาง	150	150	150	150	600	0	2	3	0	0	0	0	5	
54	ลำพูน	3	10	15	15	43	0	0	0	0	0	0	0	0	
55	เลย	178	117	147	137	579	0	0	0	0	0	0	0	0	
56	ศรีสะเกษ	9	18	13	33	73	0	0	0	0	0	0	0	0	
57	สกลนคร	5	5	5	5	20	5	2	2	2	2	2	0	15	
58	สงขลา	5,701	40	684	411	6,836	0	3	0	7	0	0	0	10	
59	สตูล	10	22	13	7	52	6	0	2	0	1	0	0	9	
60	สมุทรปราการ	0	126	97	261	484	0	0	0	0	0	0	14	14	
61	สมุทรสงคราม	26	0	78	0	104	0	0	0	0	0	0	0	0	
62	สมุทรสาคร	25	20	33	36	114	0	2	0	0	0	0	0	2	
63	สระแก้ว	35	78	124	144	381	5	16	8	2	4	4	0	39	
64	สระบุรี	12	21	123	135	291	2	5	11	15	2	5	0	40	
65	สิงห์บุรี	256	319	72	148	795	2	4	3	3	2	2	0	16	
66	สุโขทัย	84	106	212	284	686	0	0	0	0	0	0	0	0	
67	สุพรรณบุรี	133	0	0	0	133	61	8	0	2	0	0	0	71	
68	สุราษฎร์ธานี	19	35	89	76	219	1	3	2	27	2	3	0	38	
69	สุรินทร์	7	12	7	1	27	0	0	2	0	0	0	0	2	
70	หนองคาย	124	124	124	124	496	0	0	0	0	0	0	0	0	
71	หนองบัวลำภู	8	3	8	11	30	0	0	0	0	0	0	0	0	
72	อ่างทอง	41	30	5	20	96	0	7	0	0	0	0	0	7	
73	อุดรธานี	15	21	2	1	39	0	2	0	0	0	0	0	2	
74	อุทัยธานี	125	80	60	68	333	1	0	0	0	0	0	0	1	
75	อุตรดิตถ์	2,615	211	200	121	3,147	0	0	5	0	0	0	0	5	
76	อุบลราชธานี	10	10	20	10	50	0	0	0	0	0	0	0	0	
77	อำนาจเจริญ	0	0	0	0	0	0	0	0	0	0	0	0	0	
	<b>รวม</b>	<b>17,827</b>	<b>5,247</b>	<b>7,628</b>	<b>7,794</b>	<b>38,496</b>	<b>395</b>	<b>222</b>	<b>260</b>	<b>255</b>	<b>23</b>	<b>93</b>	<b>154</b>	<b>1,402</b>	
	<b>ร้อยละ</b>	<b>3.70</b>	<b>1.09</b>	<b>1.58</b>	<b>1.62</b>	<b>7.99</b>	<b>0.08</b>	<b>0.05</b>	<b>0.05</b>	<b>0.05</b>	<b>0.00</b>	<b>0.02</b>	<b>0.03</b>	<b>0.29</b>	

รายงานผลการดำเนินการกับผู้กระทำความผิดที่ตรวจพบจากระบบ GPS ทั่วประเทศ  
รถโดยสารสาธารณะและรถบรรทุก

รถโดยสารประจำทาง

เดือน	การกระทำความผิด (คัน)				ออกหนังสือ เรียกตัว (ฉบับ)	รายงานตัว (ราย)	การดำเนินการกับผู้กระทำความผิด (ราย)		
	ความเร็วเกิน	ไม่แสดงตน	ชั่วโมงการทำงานเกิน	รวม			ปรับ	ตัดเตือน	อบรม
ต.ค. 62	75,864	68,442	102,548	246,854	21,983	7,438	5,162	2,276	7,438
พ.ย. 62	67,254	70,471	95,581	233,306	11,486	3,291	2,400	891	3,291
ธ.ค. 62	64,760	68,716	108,267	241,743	15,060	8,250	6,070	2,180	8,250
ม.ค. 63	62,473	65,465	101,168	229,106	9,551	5,516	3,817	1,699	5,516
ก.พ. 63	45,403	62,380	79,194	186,977	14,830	3,435	2,911	524	3,435
มี.ค. 63	19,966	59,074	76,526	155,566	9,765	6,818	4,579	2,239	6,818
เม.ย. 63	2,986	22,721	14,993	40,700	1,875	1,160	1,046	114	1,160
พ.ค. 63	5,415	32,309	23,196	60,920	3,179	1,507	1,334	173	1,507
มิ.ย. 63	10,384	51,369	59,847	121,600	4,859	6,808	6,429	379	6,808
ก.ค. 63	28,986	22,721	14,993	66,700	5,567	5,156	4,735	421	5,156
ส.ค. 63	13,391	62,524	103,761	179,676	5,364	2,678	2,181	497	2,678
รวม	396,882	586,192	780,074	1,763,148	103,519	52,057	40,664	11,393	52,057

รถโดยสารไม่ประจำทาง

เดือน	การกระทำความผิด (คัน)				ออกหนังสือ เรียกตัว (ฉบับ)	รายงานตัว (ราย)	การดำเนินการกับผู้กระทำความผิด (ราย)		
	ความเร็วเกิน	ไม่แสดงตน	ชั่วโมงการทำงานเกิน	รวม			ปรับ	ตัดเตือน	อบรม
ต.ค. 62	57,285	104,909	43,871	206,065	19,518	12,622	10,504	2,118	12,622
พ.ย. 62	58,579	126,775	43,044	228,398	15,972	5,716	4,534	1,182	5,716
ธ.ค. 62	59,670	113,670	51,416	224,756	24,552	12,895	11,935	960	12,895
ม.ค. 63	59,823	110,955	48,642	219,420	19,017	8,690	7,472	1,218	8,690
ก.พ. 63	43,885	92,374	37,995	174,254	19,921	8,648	7,002	1,646	8,648
มี.ค. 63	17,314	75,973	30,529	123,816	12,048	10,885	9,879	1,006	10,885
เม.ย. 63	5,507	47,269	5,490	58,266	3,239	3,006	2,406	600	3,006
พ.ค. 63	6,991	54,348	11,019	72,358	6,588	3,115	2,766	349	3,115
มิ.ย. 63	8,854	64,561	19,779	93,194	6,207	9,775	9,097	678	9,775
ก.ค. 63	5,507	47,269	5,490	58,266	5,800	7,350	6,842	508	7,350
ส.ค. 63	9,871	70,770	24,928	105,569	5,411	4,762	4,285	477	4,762
รวม	333,286	908,873	322,203	1,564,362	138,273	87,464	76,722	10,742	87,464

### รถบรรทุกไม่ประจำทาง

เดือน	การกระทำความผิด (คัน)				ออกหนังสือ เรียกตัว (ฉบับ)	รายงานตัว (ราย)	การดำเนินการกับผู้กระทำความผิด (ราย)		
	ความเร็วเกิน	ไม่แสดงตน	ชั่วโมงการทำงานเกิน	รวม			ปรับ	ตัดเดือน	อบรม
ต.ค. 62	12,627	633,417	534,608	1,180,652	14,924	3,527	2,558	969	3,527
พ.ย. 62	12,092	695,501	530,076	1,237,669	6,803	2,304	1,891	413	2,304
ธ.ค. 62	12,320	622,841	534,463	1,169,624	30,585	6,238	5,470	768	6,238
ม.ค. 63	11,137	621,789	524,069	1,156,995	5,796	4,172	3,311	861	4,172
ก.พ. 63	9,727	642,699	512,218	1,164,644	6,161	3,424	2,586	838	3,424
มี.ค. 63	6,221	704,901	617,672	1,328,794	5,345	5,219	4,635	584	5,219
เม.ย. 63	6,247	653,458	574,227	1,233,932	4,224	2,875	2,248	627	2,875
พ.ค. 63	5,395	482,410	345,126	832,931	3,850	1,755	1,542	213	1,755
มิ.ย. 63	5,086	695,675	617,668	1,318,429	3,928	5,387	4,579	808	5,387
ก.ค. 63	5,515	452,253	328,021	785,789	3,168	1,891	1,617	274	1,891
ส.ค. 63	5,163	749,105	624,041	1,378,309	3,791	1,842	1,458	384	1,842
รวม	91,530	6,954,049	5,742,189	12,787,768	88,575	38,634	31,895	6,739	38,634

### รถบรรทุกส่วนบุคคล

เดือน	การกระทำความผิด (คัน)				ออกหนังสือ เรียกตัว (ฉบับ)	รายงานตัว (ราย)	การดำเนินการกับผู้กระทำความผิด (ราย)		
	ความเร็วเกิน	ไม่แสดงตน	ชั่วโมงการทำงานเกิน	รวม			ปรับ	ตัดเดือน	อบรม
ต.ค. 62	12,809	423,095	234,891	670,795	20,339	4,760	3,541	1,219	4,760
พ.ย. 62	11,878	509,467	235,133	756,478	5,468	2,889	2,028	861	2,889
ธ.ค. 62	11,611	489,785	238,653	740,049	66,122	3,907	3,406	501	3,907
ม.ค. 63	11,106	523,935	240,445	775,486	5,355	2,592	1,976	616	2,592
ก.พ. 63	10,122	522,307	246,103	778,532	5,497	2,569	1,900	669	2,569
มี.ค. 63	6,061	499,793	321,657	827,511	5,066	3,766	3,387	379	3,766
เม.ย. 63	5,515	452,253	328,021	785,789	3,596	3,012	2,030	982	3,012
พ.ค. 63	6,721	698,592	643,625	1,348,938	4,821	2,264	1,803	461	2,264
มิ.ย. 63	4,148	485,079	308,543	797,770	3,248	3,471	3,116	355	3,471
ก.ค. 63	6,247	653,458	574,227	1,233,932	3,852	2,770	1,987	783	2,770
ส.ค. 63	4,667	485,615	297,727	788,009	3,103	1,725	1,401	324	1,725
รวม	90,885	5,743,379	3,669,025	9,503,289	126,467	33,725	26,575	7,150	33,725